

1 NOVEDADES DEL SISTEMA ESPAÑOL DE MUSEOS



El Museo Nacional y Centro de Investigación de Altamira investiga «Los tiempos de Altamira»

Desde mediados del año 2003, el Museo Nacional y Centro de Investigación de Altamira desarrolla un proyecto científico denominado «Los Tiempos de Altamira», cuyo objetivo es el estudio de la época en que Altamira y su entorno geográfico inmediato estuvieron habitados por grupos de cazadores-recolectores hace entre unos 18.000 y 14.000 años (Solutrense Superior y Magdaleniense Inferior). Tras los trabajos desarrollados en 2003 y 2004 en los yacimientos de las cuevas de Cueva de los Cuervos y El Linar, en 2005 se ha trabajado en el yacimiento de la cavidad de Las Aguas (o Los Santos), en Novales (Alfoz de Lloredo). Estas investigaciones persiguen integrar la cueva de Altamira en su contexto temporal y espacial. El proyecto pretende documentar las condiciones paleoambientales del Tardiglacial (ca. 20.000 – 10.000 B.P.) en el entorno de la cavidad, obtener un análisis de detalle de la secuencia crono-cultural de Altamira y documentar adecuadamente, y de manera integral, las mani-

festaciones rupestres paleolíticas de todas estas cuevas que, o eran desconocidas o habían sido estudiadas de manera insuficiente.

Desde su descubrimiento por H. Alcalde del Río, en 1908, y pese a su importancia (es una cueva muy citada en la bibliografía científica), la cueva de Las Aguas apenas ha registrado actuaciones arqueológicas, con excepción de algunas labores muy someras de documentación y estudio de arte rupestre. Su yacimiento arqueológico únicamente había sido excavado en su abrigo exterior, donde ofreció restos dispersos de la Prehistoria Reciente. La campaña realizada en 2005 por el equipo multidisciplinar del Museo de Altamira, bajo la dirección de José A. Lasheras Corru-chaga, dentro del programa de actuaciones arqueológicas del Gobierno de Cantabria, ha sido fecunda y de enorme interés científico. Por un lado, se ha documentado un yacimiento de habitación paleolítico prácticamente análogo al de Altamira, con ocupaciones del

Solutrense (ca. 18.000 años), Magdaleniense inferior y medio (entre 17.000 y 13.000 años de antigüedad). Por otro, se han documentado hasta setenta y seis unidades gráficas, cuando hasta fechas recientes (2002, fecha de publicación del último trabajo sobre la cavidad), se conocían únicamente doce unidades. Además del aumento de figuras, debemos reseñar también la calidad de muchas de las nuevas representaciones, que incluyen siete cabezas de cierva en trazo estriado o raspado, un bisonte completo realizado en trazo estriado y varios conjuntos de pinturas rojas con evidente sentido de «marcado topográfico».

Museo y Centro de Investigación de Altamira
E-39330 Santillana del Mar
(Cantabria)

Tfno.: (+34) 942 818 815

museodealtamira.mcu.es/
información.altamira@museo.mcu.es



La difusión del Museo de El Greco

Con objeto de dotar de una mayor difusión a la colección pictórica de El Greco, ha sido publicada, en 2005, la obra escrita por Palma Martínez-Burgos García, profesora titular de la Universidad de Castilla La Mancha que imparte docencia en la Facultad de Humanidades de Toledo. Glosaron diversos aspectos del texto y de la edición, además de la autora y de la directora del museo, José Álvarez Lopera, jefe de Conservación de Pintura Española del Museo del Prado y Ricardo Izquierdo Benito, decano de la Facultad de Humanidades. La presentación tuvo lugar en abril de 2006. Este acto científico ha sido el primero de su género celebrado en el museo, en un marco tan especial como la sala donde se exponen algunas de las excepcionales obras del cretense conservadas en el museo.

Asimismo, del 23 al 25 de septiembre de 2005 tuvo lugar en Rethymno (Creta) el Simposio Internacional sobre El Greco, organizado por el Instituto de Estudios del Mediterráneo (IMS), depar-

tamento de investigación y desarrollo de la Fondation for Research and Technology, dependiente del Ministerio de Desarrollo griego con sede en Rethymno. El congreso versó sobre la problemática del Taller del Greco. El Museo del Greco participó con dos ponencias: «El taller del Greco en la nueva exposición permanente del Museo del Greco de Toledo», por parte de Luis Caballero García, y el «Proyecto de Renovación del Museo del Greco en Toledo», de Ana Carmen Lavín Berdonces. Este encuentro reunió a los más destacados estudiosos e investigadores de la figura y la obra del pintor candiota, así como de su taller. Profesionales pertenecientes a instituciones museísticas y universitarias de ámbito internacional expusieron sus más recientes análisis respecto al tema. Este encuentro supuso un enriquecedor intercambio de ideas y proyectos entre profesionales que desarrollan sus investigaciones, bien vinculados al mundo de los museos, bien al mundo universitario.

El IMS desarrolla varios proyectos en diversos campos de investigación: historia del teatro griego, música tradicional griega, historia de Grecia, archivística, lengua y literatura, entre otros. Formando parte del IMS se encuentra El Greco Centre cuyo objetivo es promover el estudio de Domenicos Theotocopoulos; este centro especializado lleva a cabo el proyecto «El Greco en Italia» dirigido por el profesor Nicos Hadjinicolaou, premio Herder 2006, y organiza cada cinco años un simposio internacional sobre El Greco. Poder participar en esta última convocatoria ha supuesto un gran avance para la proyección internacional del Museo del Greco por lo que esperamos repetir en futuras convocatorias.

Museo de El Greco
C/ Samuel Leví, s/n E-4502 Toledo

Tfno.:(+34) 925 224 046

www.mcu.es/museos/



Novedades 2005 del Museo de América

A lo largo de 2005 el Museo de América ha continuado programando una extensa variedad de actividades culturales dentro de líneas de actuación bien asentadas y que gozan de excelente acogida por parte de nuestro público habitual. Al mismo tiempo hemos introducido algunas novedades en cuanto a contenidos, intensificando actividades como las presentaciones de libros, que están experimentando una demanda creciente. Nos sentimos especialmente orgullosos de actos como los organizados con motivo del Día Internacional de los Museos y la Noche de los Museos, en el mes de mayo. Estas convocatorias, de alcance internacional, nos brindaron una ocasión única para plantear actividades extraordinarias, con contenidos y horarios fuera de lo habitual. En nuestro caso, apostamos por el patrimonio sonoro pero desde una perspectiva original: el paisaje sonoro. José Luis Carles creó una composición nueva para la Noche de los Museos, respondiendo así a nuestras sugerencias, y bajo el título «El sueño de una noche de primavera» nos transportamos en espíritu a América, viajando a bordo de sonidos de todo tipo que nos sirvieron como vehículo. La convocatoria del Día

Internacional de los Museos, poco después, nos permitió reflexionar y profundizar en esta misma experiencia.

El «VI Ciclo de Conciertos de Música Americana» nos permitió descubrir nuevos artistas, a los que de algún modo consideramos «nuestros». Así, Camaleón Quartett, que encandiló al público en el mes de mayo con un repertorio que incluía obras, entre otros, de Astor Piazzolla, Ernesto Lecuona y Manuel de Falla. O Vocalese, conjunto con el que dimos la bienvenida a las Navidades a ritmo de jazz, con la sala llena de seguidores que se dejaron arrastrar por su ritmo contagioso. Pero 2005 también ha sido el año del teatro infantil, y por nuestro escenario pasó, por ejemplo, el Grupo Galápagos Teatro Cálido en dos ocasiones, con sus muñecos *muppet*. La primera, para acercarnos a los personajes de *D. Quijote, Sancho y un titiritero uruguayo*, y la segunda para traernos *El cuento del indio Karajá*, en ambos casos, obras creadas para su estreno en el Museo de América.

A finales de septiembre acogimos el «10º Encuentro del European Ethnology Museums Directors Group», integrado

por directores de museos europeos de etnología con colecciones extraeuropeas. Tras nueve años de reuniones, el comité organizador designó el Museo de América como anfitrión para sus sesiones de trabajo de 2005. Fueron unos días de estrecho contacto, e intenso trabajo, cuyo recuerdo aún perdura. Y, por supuesto, actividades habituales desde hace años, y bien conocidas por todos, como el ciclo anual de conferencias o cursos de temática americanista. A la vez, ejercemos como anfitriones para actividades de asociaciones como la Federación Española de Amigos de los Museos, la Asociación Española de Museólogos, ICOM España o el Centro de Estudios Antropológicos, viejos conocidos, y buenos amigos, a los que acogemos en nuestra casa desde hace tiempo, y con los que esperamos seguir contando.

Museo de América
Avda. Reyes Católicos, 6
28040 Madrid

Telfs.: 915492641 y 915439437

museodeamerica.mcu.es/
museo@mamerica.mcu.es



MUSEO NACIONAL DE ESCULTURA VALLADOLID

Nuevos programas educativos en el Museo Nacional de Escultura de Valladolid

Con el objeto de facilitar la relación de los diversos sectores de público con las colecciones del centro, proporcionándole la información necesaria para la comprensión y disfrute de las obras, el Museo Nacional de Escultura ha ampliado su oferta de programas educativos habiendo puesto en marcha durante el año 2005 dos nuevos proyectos: un programa de visitas-taller, denominado «Interpretar nuestro arte»,

orientado a colectivos de educación de adultos y asociaciones culturales, con el que se intenta proporcionar a los participantes herramientas de análisis e interpretación de la obra de arte aplicables a cualquier contexto; y otro programa dirigido a población inmigrante, titulado «Para conocernos mejor» que trata de acercar a este creciente colectivo las tradiciones, el arte y la historia de su país de acogida y

proporcionarle un foro de intercambio cultural.

Museo Nacional de Escultura
C/ Cadenas de San Gregorio, 1 y 2
47011 Valladolid

Tfno.: 983 25 03 75

museoescultura.mcu.es/
mne@mne.mcu.es

La renovación de la exposición permanente de las colecciones americanas del Museo Nacional de Antropología

El Museo Nacional de Antropología está inmerso en un programa que tiene como objetivo la renovación de su exposición permanente. A la actuación llevada a cabo en la sala de África a lo largo del año 2004 le siguió la intervención sobre la de América en el 2005. Este programa pretende dotar de mayor homogeneidad a las salas para facilitar al público el acceso físico e intelectual a los fondos expuestos. En primer lugar, se ha acometido una reforma para actualizar la sala, vestíbulo y escaleras de acceso. También las vitrinas han visto renovado su aspecto y mejorado sus prestaciones en lo referente a instalación eléctrica y sistemas de cierre.

La conservación preventiva de las colecciones ha tenido un gran protagonismo, ya que se ha trabajado intensamente sobre los soportes utilizados. La iluminación también queda ahora en unos valores más acordes

con la delicada naturaleza de algunos fondos, en especial los adornos de plumaria, puesto que se ha instalado un sistema de regulación de la intensidad lumínica en todas las vitrinas. Por último, la creación de nuevos espacios de almacenamiento en aquellas vitrinas cuya tipología lo permite evitará largos movimientos internos y aliviará algo la saturación de los espacios de reserva previamente existentes.

Por lo que respecta a los contenidos, se ha adoptado un criterio temático para distribuir los fondos museográficos, facilitando al visitante su comprensión. Se ha tratado de ofrecer una visión lo más completa posible de las culturas americanas a través de cinco secciones temáticas: economía y transporte, vivienda y ajuar doméstico, indumentaria y adorno, actividades lúdicas, y creencias. Completando la exposición, cinco dioramas nos introducen en cinco entornos medioambien-



tales distintos y nos hablan de la adaptación a ellos de los grupos étnicos que los habitan, en tanto que la vitrina con que se inicia la muestra se destina a una pieza que sea singular por haber sido restaurada, ser una reciente adquisición o estar relacionada con noticias de actualidad, bien por sí misma bien por el grupo étnico de procedencia. La gráfica empleada combina imágenes y textos, fácilmente legibles por un público muy diverso, y se han incorporado hojas de sala con textos en inglés y en francés.

Museo Nacional de Antropología
C/ Alfonso XII, 68
28014 Madrid

Telfs.: 91 530 64 18 / 91 539 59 95

mnantropologia.mcu.es/
javier.rodrigo@mna.mcu.es
antropologico@mna.mcu.es



MUSEO NACIONAL
DE ARTES DECORATIVAS



Novedades 2005 del Museo Nacional de Artes Decorativas

Durante el año 2005 el Museo Nacional de Artes Decorativas ha multiplicado las actividades de difusión, haciendo especial hincapié en la celebración de eventos que propician el acercamiento al museo de un público más joven y heterogéneo, a través de la proyección de ciclos de cine (La Noche de los Museos: fragmentos de películas de cine primitivo y de vanguardia, Verano de los Museos: ciclo de cine centro-europeo de las décadas de 1920-1930), celebración de conciertos (Navidad en los Museos Estatales) y la organización de talleres infantiles (Navidad en los Museos Estatales).

La exposición temporal *Cristal de Vanguardia. 1880-1940*, vigente del 24 de junio de 2005 al 28 de mayo de 2006, compuesta por piezas de la propia colección del Museo Nacional de Artes Decorativas, ha sido el hito fundamental sobre el cual han girado las actividades de difusión del museo. Durante el mes de septiembre, dentro del marco de la celebración del Verano de los Museos, se han realizado visitas guiadas a la exposición y se ha proyectado un ciclo de cine centro-europeo de las décadas de 1920 y 1930. Durante la Navidad se abordó el periodo de las

vanguardias en el campo de la música, a través de una charla-concierto sobre las relaciones existentes entre las artes plásticas y la música. De este modo, se ha procurado ofrecer al público un conjunto de actividades culturales complementarias y que enriquecen el conocimiento de las colecciones del museo.

El cine ha sido, además, el foco de atención de los talleres infantiles que se han comenzado a organizar en el museo. El programa de difusión y comunicación del Museo Nacional de Artes Decorativas, actualmente en proceso de elaboración, incluye la programación estable de talleres y actividades didácticas, dirigidas a familias y a grupos escolares de educación primaria. Durante la Navidad del 2005 se realizaron, a modo de ensayo, dos talleres sobre técnicas de fotografía primitiva y precine. La experiencia ha resultado muy positiva, tanto por el enorme interés que ha mostrado el público, como por la excelente respuesta de los niños que participaron en los talleres.

Por otro lado, el museo ha promovido el conocimiento de sus colecciones a través de la celebración de exposiciones itinerantes. Durante el año 2005

la exposición *Asia en las colecciones del Museo Nacional de Artes Decorativas* ha recorrido las ciudades de Lugo, Santiago de Compostela y Pontevedra, ofreciendo al público gallego la oportunidad de acercarse a la cultura asiática a través de una excelente selección de piezas procedentes de China y Japón, principalmente.

Otras exposiciones temporales organizadas por el museo fueron *Diseño de Vanguardia y Bauhaus en el Museo Nacional de Artes Decorativas. Años 1880-1940*, celebrada en la Casa del Cordón, en Burgos y los *Tapices del Museo Nacional de Artes Decorativas*, en el stand de Feriarte donde se expuso el tapiz realizado sobre cartón copia de la *Visión de Ezequiel* de Rafael, junto con otros importantes tapices del museo.

Museo Nacional de Artes Decorativas
C/ Montalbán, 12
28014 Madrid

Tfno: 91 532 64 99
Fax: 91 523 20 86

mnartesdecorativas.mcu.es/
mnad@mnad.mcu.es



El Museo Cerralbo organiza la exposición *La Encuadernación de Arte desde el Mundo Cervantino. El Quijote en el Museo Cerralbo 1905-2005*

Comisariada por Guadalupe Rubio de Urquía y encuadrada en el marco de los actos conmemorativos del IV Centenario de la Primera Edición de *El Quijote*, tuvo lugar una exposición -del 14 de diciembre de 2005 al 14 de mayo de 2006-, fruto de la colaboración del Ministerio de Cultura, a través del Museo Cerralbo y la Asociación para el Fomento de la Encuadernación de Arte (AFEDA).

En 1905 el XVII Marqués de Cerralbo celebraba con una gran fiesta en su

palacio el III Centenario de la publicación de *El Quijote*. En 2005, el Museo Cerralbo quiso emular a su fundador y conmemorar así el nuevo centenario. Con tal motivo, junto a una serie de obras representativas del mundo cervantino de los fondos del propio museo -entre las que destacaba la selección de libros de gran rareza bibliográfica de los siglos XVI y XVII- y con el objetivo de divulgar y promover la encuadernación en España se expusieron obras de los siete grandes maestros de la encuadernación espa-



ñaola actual y de los ganadores y finalistas de la convocatoria «Premio de encuadernación Miguel de Cervantes», un total de 105 piezas en su mayoría inéditas.

Museo Cerralbo
C/ Ventura Rodríguez, 17
28008 Madrid

Tfno: 915473646

museocerralbo.mcu.es/
museo@mcerralbo.mcu.es

Novedades 2005 del Museo Arqueológico Nacional

El Museo Arqueológico Nacional (MAN) inició la andadura del año 2005 con la exposición *El vaso griego y sus destinos*, a la que sucesivamente, y a lo largo del año, fueron sumándose otras: *La materia del lenguaje prehistórico. El arte mueble paleolítico de Cantabria y su contexto*, *Aqua romana. Técnica humana y fuerza divina*, *Atapuerca*, y dos exposiciones de pequeño formato tituladas *Gente en el Museo* y *Arquitectura del Museo Arqueológico Nacional*.

En 2005 ingresaron diversas piezas entre las que destacan la representación de la musa Urania, una escultura romana, y el Aguamanil islámico que fue entregado por Caja Madrid en concepto de dación de pago de impuestos. Ambas esculturas fueron presentadas en público por la Ministra de Cultura.

Desde el punto de vista de la museografía, el hecho más relevante fue el cambio de los elementos gráficos de señalización y presentación de áreas

expositivas y colecciones del MAN, mostrando así el museo una única imagen en sus aspectos informativos, así como la renovación del espacio de acogida al público.

Museo Arqueológico Nacional
C/ Serrano, 13
28001 Madrid

Tfno.: 915777912

man.mcu.es/
difusion@man.mcu.es



MUSEO ARQUEOLÓGICO NACIONAL



Novedades del Museo del Traje. Centro de Investigación del Patrimonio Etnológico

2005 ha sido el año de la estabilización para el Museo del Traje tras el dinamismo y la novedad de la inauguración. Comenzaba el año con la original exposición *Mujeres Modelo, Mujeres de Moda*, y terminaba con la entrañable *Mariquita Pérez ¡qué elegante eres!*, ambas con una excelente respuesta por parte del público.

En síntesis ha sido un año positivo en el que se ha consolidado la imagen del museo: en primer lugar entre nuestros visitantes, cuya fidelidad hemos podido comprobar en actividades como los «Encuentros con», el «Modelo del mes» o los «Domingos en Familia»; también entre los medios de comuni-

cación, que se interesan continuamente por las actividades y eventos programados; entre los profesionales del ámbito museístico, que no sólo visitaron el museo sino que participaron activamente en cursos especializados, como el de «Elaboración de soportes expositivos para indumentaria»; y por último entre los diseñadores, como demuestra la generosa donación de Hubert de Givenchy y Philippe Venet a finales de año.

Pero además, durante el año 2005 tuvimos un «visitante» de excepción, el traje a la española del Embajador Nils Nilson Brahe, procedente del Museo Skokloster Slott de Suecia, que



se expuso en la vitrina «Tesoros del pasado» de abril a octubre.

Museo del Traje. Centro de Investigación del Patrimonio Etnológico
Avda. Juan de Herrera, 2
28040 Madrid

Tel.: 91 550 47 00

museodeltraje.mcu.es/
difusion@mt.mcu.es

Exposiciones organizadas por el Museo Sorolla fuera de su edificio

La falta de espacio del Museo Sorolla no nos permite organizar exposiciones temporales al no disponer de una sala dedicada a este fin. Por ello, y desde el año 1994, venimos organizando una serie de muestras, unas veces itinerantes otras no, con nuestros fondos de reserva. En el pasado año tuvimos la itinerante *Sorolla íntimo*, financiada por Ibercaja en varias ciudades andaluzas, que con anterioridad a 2005 se había presentado en Santa Cruz de Tenerife, Málaga y Cáceres, con resultados bastante aceptables en las sedes de Córdoba, Jaén y Granada, y un promedio de 7500 visitantes por exposición. Coincidiendo con ella se mostraba nuevamente la exposición *Sorolla y Castilla* en Murcia, Aranjuez y Madrid, a instancias de la Caja de Castilla-La

Mancha. En las dos primeras ciudades la exposición tuvo una incidencia relativa, pero en Madrid fue visitada por más de 45000 personas en las tres semanas en que estuvo abierta.

Más trascendencia ha tenido la exposición *Sorolla en México*, realizada en colaboración con el Museo Nacional de San Carlos de México D.F. y la Subdirección General de Promoción de las Bellas Artes. Se inauguraba el 25 de mayo y estuvo abierta al público hasta el 8 de agosto. El Museo Sorolla y la Fundación Museo Sorolla aportaban a la exposición cuarenta y nueve obras del pintor, y el citado Museo de San Carlos la obra *Remendando redes*. La exposición tenía por objetivo principal mostrar una selección de obras del

pintor que demostrara su evolución y las temáticas que son frecuentes en su producción. La muestra estuvo respaldada por la Embajada de España en México y nuestra Embajadora presidió la inauguración, junto con el Patronato del museo mexicano.

Museo Sorolla
General Martínez Campos, 37
28010 Madrid

Tfno.: 91 3101584

museosorolla.mcu.es/
museo@msorolla.mcu.es





La donación de porcelana China del Knecht-Drenth al Museo Nacional de Cerámica y Artes Suntuarias González Martí

El Museo Nacional de Cerámica y Artes Suntuarias González Martí expuso del 8 de noviembre de 2005 al 26 de marzo de 2006, *La imagen pictórica en la cerámica china. Donación Tijmen Knecht y Helen Drenth*, una selección del conjunto de casi ochocientas piezas donado por este matrimonio holandés al Estado Español en 1995. La colección Knecht-Drenth empezó a gestarse en 1955. Las piezas han sido adquiridas en Singapur, Shangay, Macao, Hong Kong y en anticuarios especializados de Ámsterdam. Comprende ejemplares de cerámica de Japón, China y Corea del Norte, entre otros orígenes, aunque los fondos seleccionados para la muestra procedían únicamente de China.

La Dra. Isabel Cervera Fernández (Universidad Autónoma de Madrid) ha

sido la comisaria de la exposición que mostró, aparte de las piezas seleccionadas, una proyección de un DVD con las piezas expuestas y melodías orientales de fondo. El principal objetivo de este evento era subrayar el valor de la cerámica china como medio difusor de imágenes de su cultura. La cerámica china tiene un valor de uso tanto ritual como cotidiano y recoge en sus motivos decorativos las imágenes del mundo real y de la mitología de su cultura, basándose en la tradición oral o en fuentes literarias. Las secciones de la muestra se referían al paisaje y la naturaleza, a las marcas de las piezas, a la mitología y la religión, y a la figura del letrado. La muestra se completaba con un catálogo que recoge en anexo el elenco completo de las piezas donadas. Por otra parte, desde la página *web*

del museo se podía acceder a un enlace con una síntesis de la exposición.

Dentro de las heterogéneas colecciones del museo (cerámica, vidrio, indumentaria, abanicos, mobiliario, escultura, grabado, pintura, numismática,...), en lo relativo a arte oriental, la institución ha enriquecido de manera significativa los fondos ya existentes al recibir esta donación.

Museo Nacional de Cerámica y Artes Suntuarias González Martí
C/ Poeta Querol, 2
46002 Valencia

Tfno.: (+34) 96 351 63 92

mnceramica.mcu.es/
informacion@mnceramica.mcu.es

Novedades 2005 del Museo de Albacete

En el marco de las celebraciones correspondientes al IV Centenario de la publicación de la primera parte del Quijote, el Museo de Albacete ha albergado entre los meses de mayo y octubre de 2005 la exposición *Memoria rusa de España. Alberto y el Quijote de Kósintzev*. Se trata de una interesante muestra en la que se pudieron ver pinturas, bocetos, cuadros escenográficos, dibujos y esculturas del artista toledano exiliado en la Unión Soviética, procedentes de diversos museos (Museo Nacional Centro de Arte Reina Sofía, Museo Pushkin de Moscú, Centro Atlántico de Arte Moderno de Gran

Canaria, Museo Municipal de Arte Contemporáneo de Madrid, Museo de Arte Contemporáneo de Toledo o Museo de Bellas Artes de Bilbao) y colecciones particulares. La rememoración de España plasmada en muchas de sus obras soviéticas es lo que el comisariado de la exposición denominó «Memoria rusa de España»; ese recuerdo también se produce en la ambientación de la película *Don Kikhot* (1957) de Grigoriy Kósintzev, de la que Alberto fue asesor artístico, y de la que se han podido ver en el museo fotografías de archivo del rodaje, libros etc. al tiempo que se proyectaba la película.

El Museo de Albacete posee una buena colección de obras de Benjamín Palencia, amigo y compañero de Alberto en los tiempos anteriores al exilio. Por tanto, la exposición se completó con obras de la época de la escuela de Vallecas, como el propio retrato de Alberto realizado por el pintor albacetense.

Museo de Albacete
Parque de Abelardo Sánchez s/n
02002 Albacete

Tfno.: (+34) 967228307

museo-albacete@jccm.es



Jornadas de Arqueología Fenicio-Púnica organizadas por el Museo Arqueológico de Ibiza y Formentera

Durante los días 21 y 25 de noviembre de 2005, en la sala de conferencias del Club Diario de Ibiza, tuvieron lugar las XX Jornadas de Arqueología Fenicio-Púnica con el título «Economía y finanzas fenicio-púnicas en Occidente» en las que se expusieron, con acierto y gran atractivo, diversos aspectos económicos y financieros del mundo antiguo, que fueron seguidos con gran atención por el numeroso público que asistió a las conferencias. Las jornadas, con periodicidad anual, fueron acogidas desde su primera edición con enorme interés por su amplia y diversa temática, hasta el punto de convertirse en una de las actividades culturales más importantes que tienen lugar en la isla de Ibiza.

Las cinco conferencias pronunciadas en la edición de 2005 fueron: «Economía de la colonización fenicia:

Empresa estatal vs empresa privada», impartida por la Dra. Mirella Romero Recio, «Las ciudades fenicias occidentales: producción y comercio entre los siglos VI-III a.C.», por el Dr. José Luis López Castro, «Modelos de intercambio y sistemas económicos fenicio-púnicos en Hispania», expuesta por la Dra. Alicia Perea Caveda; «Cartago y el comercio púnico en el Mediterráneo Occidental», presentada por el Dr. Joan Ramón Torres y «El aprovechamiento financiero de los Bárquidas en Hispania» impartida por el Dr. Juan José Ferrer Maestro.

Estas jornadas tienen como principal objetivo presentar las novedades que se van produciendo en los estudios fenicio-púnicos, sobre todo en el área hispana, y ser al mismo tiempo lugar de encuentro y debate en el que se expongan las diferentes tendencias y puntos

de vista de los investigadores españoles sobre los temas planteados. Igualmente su finalidad última es su publicación dentro de la serie *Trabajos del Museo Arqueológico de Ibiza y Formentera*, a fin de poner al alcance del público los textos de estas conferencias, configurando así una monografía a disposición de estudiantes universitarios e investigadores, pero también de cualquier lector interesado en la temática desarrollada.

Museo Arqueológico
de Ibiza y Formentera
Plaza de la Catedral, 3
07800 Ibiza

Tfno.: 971301231

maef@telefonica.net



Actividades realizadas en el Museo de Ávila

El Museo de Ávila ha consolidado en 2005 su taller de verano, y a la vista del éxito del año pasado, ha vuelto a programar «Los protas del Museo», sobre los protagonistas de un centro museográfico. Se trata de un taller de teatralización, de producción propia, en el que los niños participantes representan las distintas tareas se realizan en el museo, para entender su funcionamiento como institución cultural.

El escenario es el Patio de la Casa de los Deanes, montado al efecto como un «museo dentro del museo». Se desarrolla partiendo de una explicación del personal del departamento didáctico que dirige la obra y reparte los papeles entre el grupo de niños, mediante sorteo de las fichas-acredita-

ciones con la definición de cada tipo y adjudicación de las cajas que contienen los disfraces y el instrumental de trabajo de cada uno, sin diferencia de sexo. Así, los niños-actores se convierten en los protagonistas del museo, dramatizando su vida cotidiana en los personajes de director, técnico, documentalista, restaurador, «manitas», investigador, arqueólogo, donante, propietario de obra de arte, vigilante, visitante, guía, etc. Una vez caracterizados se lee y ensaya el libreto.

La obra va describiendo la actividad del museo en cinco escenas -donación, investigación, recepción de materiales arqueológicos, restauración, y exposición- y un epílogo donde confluyen personal, piezas y público. Todo en el

necesario tono divertido y exagerado, que incluye guiños a la actualidad y permite improvisar. La función se estrena, con escenificación leída, para familiares y amigos de los «protas» de cada día y para el público general, que observa amenamente sorprendido. El balance ha sido muy positivo: plantea nuevas ópticas para el usuario que ve o «hace» el museo desde dentro, y éste sigue aprendiendo de su público.

Museo de Ávila
Plaza Nalvillos, 3
05001 Ávila

Tfno.: 920211003

museo.avila@jcy.es

Arqueología táctil en el Museo de Ciudad Real

Desde marzo de 2005 el Museo de Ciudad Real se hace asequible para personas deficientes visuales e invidentes, aunque solo sea para el periodo comprendido entre el Paleolítico Inferior y la Edad del Hierro. Siguiendo las pautas marcadas por especialistas, las personas ciegas, desde el acceso al museo, pueden guiarse con su bastón hasta las salas de Prehistoria y en las mismas, según cada espacio museológico, tendrán acceso manual a piezas significativas y a su explicación auditi-

va pulsando un botón que pondrá en marcha un magnetófono incorporado en la vitrina. Esta consiste en una peana de ochenta y cinco centímetros de altura, que acoge dos semiesferas de las que la superior es la que se abre. En el interior, están las piezas, unas originales y otras copias, que tendrá en sus manos el visitante. Para los deficientes visuales, un cartel con macrocaracteres suministrara la información. Para la visita, el personal del museo es el encargado de abrir y cerrar las vitrinas.

Por supuesto que esta experiencia se hace con grupos escolares y se ha realizado con centros ciudadrealeños en que estudian alumnos con deficiencias visuales o ciegos.

Museo Provincial de Ciudad Real
Prado, 4
13001 Ciudad Real

Tfno: 926 22 68 96

Fax: 926 25 53 04

museo-creal@jccm.es



Actividades organizadas por el Museo de Cuenca en 2005

A pesar de que el Museo de Cuenca se encuentra inmerso en un ambicioso programa de ampliación y reforma, para lo que se está realizando el Plan Museológico que en pocos años nos llevará a un nuevo museo, esta institución no ha permanecido inmóvil y durante el 2005 ha llevado a cabo múltiples actividades. Durante todo el año se ha realizado el programa «La pieza del mes», donde se han mostrado importantes piezas tanto de la colección permanente como de sus salas de reserva. En el primer trimestre destacamos las siguientes actividades: participación por cuarto año consecutivo en la Experiencia Fotográfica Internacional de los Monumentos, actividad promovida por el Consejo de Europa y dedicada a los jóvenes, y la realización junto con la Universidad de Castilla-La Mancha de una exposición del escultor Marco Pérez. En el segundo trimestre de año las actividades más destacadas son las realizadas en la Semana de los Museos (del 14 al 22 de mayo): «La Noche de los Museos» con proyecciones de cine, iluminación de algunas estancias del museo con lucernas, candiles, candelabros, etc. e

inauguración de la exposición *Luz en la Historia*. En el Día Internacional de los Museos se realizaron talleres interculturales y un concierto de música antigua. Durante el resto de la semana se hicieron diferentes actividades con colectivos diversos en colaboración con otros museos de la ciudad y asociaciones como Intermon Oxfam, Comercio Justo, etc. En el tercer trimestre destacamos la celebración de las Jornadas de Patrimonio con visitas guiadas, talleres, conciertos, etc.

En el último período del año el museo ha organizado las I Jornadas de Arqueología de Castilla-La Mancha, que ha sido una magnífica oportunidad de poner en común los diferentes trabajos que se están realizando en esta región, reuniendo a investigadores de gran talla. Estas jornadas sirvieron a su vez de presentación de dos magníficas piezas, recuperadas por el Cuerpo Nacional de Policía y de la Guardia Civil provenientes de expolios en yacimientos arqueológicos de Cuenca, una pequeña escultura de bronce de un jinete ibérico y un plomo celtibérico escrito, dándose a conocer los trabajos

de investigación que sobre ellos han llevado a cabo Javier Velaza Frías, Martín Almagro Gorbea y Alberto Lorrio Alvarado. Además de estas actividades, el Museo de Cuenca durante todo el año no ha olvidado sus tareas fundamentales: la investigación, conservación, restauración, difusión y didáctica.

Museo de Cuenca
Obispo Valero, 12
16001 Cuenca

Tfno.: 969 2130 69

museo_cuenca@jccm.es

Novedades 2005 del Museo de Zamora

La inserción del Museo de Zamora en la itinerancia de las exposiciones del programa de la Junta de Castilla y León «Constelación Arte» -que pretende difundir la plástica contemporánea relacionada con esta región- hace que su sala de exposiciones temporales acoja dichas muestras durante gran parte del año. No obstante, desde finales de 1998 -año de inauguración de las nuevas instalaciones del museo- han pasado por dicha sala otras exposiciones de distinto carácter y temática. No parece ésta la ocasión adecuada para hacer una relación detallada de todas y cada una de ellas, pero sí merece la pena señalar aquellas de «producción propia» que han intentado aproximarse al público local, y que, a nuestro entender, han ofrecido un sello más personal del museo, aún cuando, para ello, rebase el marco cronológico del año 2005.

La primera de ellas, *La Mirada a Estratos*, compartió espacio con las salas de exposición permanente del museo durante casi nueve meses (Octubre 2003-Junio 2004). El subtítulo de la misma -*Seis artistas habitan el Museo de Zamora*- resumía su contenido, puesto que artistas como Mateo Maté, Alicia Martín, Marina Núñez, Eva Lootz, Juan Luis Moraza y Sergio Belinchón se inspiraban en obras expuestas en el museo para sus creaciones. De noviembre de 2003 a enero de 2004 se exhibía *Caminos de Arte. Don Manuel Gómez-Moreno y el Catálogo Monumental de Zamora*, que adoptaba la idea original y adaptaba el mismo título y modelo de exposición celebrada el año anterior en el

Museo de Ávila para conmemorar el centenario de su realización. La donación de algunas obras de Eduardo Barrón por parte de sus herederos supuso la ocasión de presentarlas al público, durante el verano del 2004, en *Recuerdos de Barrón, una donación ejemplar*. Y en octubre de ese mismo año la muestra *El año de Delhy Tejero. Delhy en Zamora* rendía homenaje a la artista toresana en el centenario de su nacimiento.

Y hablando de conmemoraciones... la más famosa del 2005, la del IV Centenario de la edición del Quijote, que fue el pretexto para conectar teatro y museo en el marco de los «Encuentros Te Veo 2005. Festival Internacional de Teatro para Niños y Jóvenes», siguiendo la colaboración ya iniciada años anteriores. Los afamados personajes cervantinos don Quijote y Sancho descubrieron el Museo de Zamora al público escolar, como ya lo habían hecho antes, el «Día Internacional de los Museos», con los visitantes que se acercaron a disfrutar de una visita «dramatizada» que sorprendió tanto por la excelente interpretación como por la gracia e ingenio con que se desvelaban los contenidos del museo.

El 17 de junio se inauguraba la exposición *El Prado disperso, una visión desde Zamora*, que ofrecería, hasta el 4 de septiembre de 2005, el fruto de las relaciones entre el Museo del Prado y el Museo de Zamora, iniciadas en 1902, con motivo del traslado a la pinacoteca nacional de la tabla hispano-flamenca de *El Descendimiento*. Zamora recibió a cambio dos grandes lienzos de Vicente Carducho sobre la

Vida de San Bruno, pertenecientes a la serie del Monasterio del Paular, y pronto pediría al Prado la ampliación del depósito para enriquecer la discreta colección de su museo.

La muestra tuvo una excelente acogida, pues permitió la vuelta de la tabla citada y *El Descendimiento* se convirtió en el atractivo principal. El resultado fue la presentación, en la sala de exposiciones temporales, de otras quince obras que se encontraban en los almacenes, aparte de las seis que ya se exhibían en la exposición permanente, y la profundización y estudio detallado de todas ellas. La inestimable colaboración de los técnicos del Museo del Prado fue fundamental en su preparación y difusión; Mercedes Orihuela, incluso, impartió una conferencia sobre *El Prado disperso*. Algunas obras fueron explicadas en otras tantas charlas por parte del personal técnico del museo, y diariamente se ofrecían visitas comentadas para visitantes individuales o grupos. Para captar la atención de los más jóvenes -y sensibilizarlos y concienciarlos sobre el uso responsable de esta técnica- se organizaron talleres plásticos de *graffiti*, invitando a un «graffitero» local a realizar una obra en una medianera de la crujía del Palacio del Cordón, inspirada en el tema de *El Descendimiento*.

Museo de Zamora
Plaza de Santa Lucía, 2
49002 Zamora

Tfno.: 980 51 61 50
Fax: 980 53 50 64

museo.zamora@jcyl.es

Novedades 2005 del Museo Arqueológico de Badajoz

El Museo Arqueológico de Badajoz ha ampliado, a partir de enero de 2006, su espacio expositivo con una presentación del conjunto de «estelas de guerrero» que custodia. Este conjunto consta de veinticuatro piezas, de las que hasta el momento sólo se exhibían seis. Es único por varias razones: casi todas las estelas de este tipo aparecen en el suroeste peninsular, y más concretamente en las comarcas orientales de la actual provincia de Badajoz, con lo que la mayor parte de ellas han terminado ingresando en este museo; la calidad de las piezas es excepcional; y constituye todo ello una muestra específica de un momento cultural concreto.

El final de la Edad del Bronce es uno de los periodos arqueológicamente más difíciles de definir y sobre el que existen más interrogantes por resolver. Las «estelas de guerrero» tienen en ello un papel definitorio, pues testimonian la aparición de un *ethos* cultural organizado en torno a grandes señores, a objetos de lujo y objetos de importación. Dicho *ethos* parece haberse fraguado en toda su complejidad ya en el siglo VIII a.C., y en la zona concreta del suroeste se manifestó en la proliferación de representaciones de grandes personajes en estelas con un lenguaje artístico esquemático y novedoso.

La exposición como tal ha aprovechado el piso alto del patio central del museo, un espacio abierto y adecuado



para este tipo de material. Hasta el momento estaba infrutilizado. Con motivo de la exposición se ha aprovechado para publicar un catálogo exhaustivo de las estelas, con nuevas fotos y dibujos, que por tanto se convierte en una referencia básica para todos los estudios sobre este tipo de material.

Museo Arqueológico de Badajoz
Plaza de Jose Álvarez y Sáez de
Buruaga s/n 06002 Badajoz

Tfno.: 924222914

[www.museosextramadura.com/
arqueologico/top.htm](http://www.museosextramadura.com/arqueologico/top.htm)



Novedades del Museo de Dibujo «Castillo de Larrés»

Durante el ejercicio 2005 el Museo de Dibujo «Castillo de Larrés» ha continuado con la labor expositiva que desde su creación en 1996 estamos realizando. En el 2005 se han llevado a cabo las siguientes exposiciones: de marzo a julio, y con motivo del IV Centenario del Quijote, se mostraron las Ilustraciones que para este libro realizó en 1970 Celedonio Perellón (tomo I); de agosto a octubre se mostraron los dibujos del escultor Javier Sauras y los dibujos de historietas de Tomás Porto; durante noviembre y

diciembre se expusieron dibujos de Pilar de la Fuente.

Fuera del museo se realizaron las siguientes exposiciones: en la sala municipal de arte de Sabiñánigo se expusieron las *Ilustraciones del Quijote de Celedonio Perellón (tomo II)*, que posteriormente se mostraron en la Biblioteca Municipal de Jaca y en el Ayuntamiento de Sallent de Gállego; en las salas del Palacio Montcada de Fraga se expuso una selección de cuarenta y dos dibujos de importantes

artistas españoles del siglo XX pertenecientes a la colección del museo; y por último, con motivo del II Salón del Comic de Caspe se mostró una colección de dibujos de esta especialidad.

Museo de Dibujo «Castillo de Larrés»
Coli Escalona 44 (Apartado 25)
22600 Sabiñánigo (Huesca)

Tfno.: 974 48 29 81

[www.serrablo.org/museodibujo/
index.html](http://www.serrablo.org/museodibujo/index.html)
serrablo@serrablo.org





Novedades 2005 del Museo de Bellas Artes de Murcia

La inauguración del Museo de Bellas Artes de Murcia (MUBAM) ha supuesto la rehabilitación museográfica y estructural de uno de los conjuntos arquitectónicos más interesantes del siglo XX murciano. Realizado *ex novo* por el arquitecto Pedro Cerdán Martínez entre 1905-1910, responde a los parámetros estéticos y orgánicos de determinadas tipologías museísticas. Renovada su estructura interior en la década de los setenta (1970-1973), será, a partir del año 2000, cuando se lleven a cabo las distintas fases de remodelación integral, así como la puesta en valor de un entorno que no solo incluye el museo propiamente, sino también el llamado «Pabellón Contraste» (área de administración y documentación, salas de exposiciones temporales), así como distintos espacios anejos al conjunto museístico.

El nuevo Museo de Bellas Artes de Murcia, derivado de la sección de Bellas Artes del Museo de Murcia, plantea un discurso museográfico

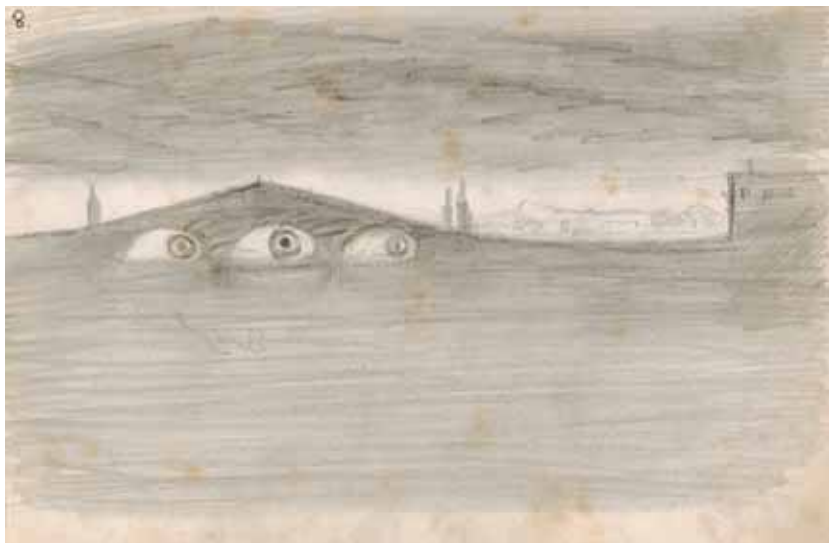
basado en la integridad de las distintas expresiones artísticas desde el siglo XV hasta inicios del siglo XX, con especial énfasis a los registros estéticos y artísticos manifestados en el área levantina. Así, la primera planta muestra la producción artística del Renacimiento en nuestra región y diversas áreas del sureste, acentuando diversos aspectos técnicos, culturales y sociales durante los siglos XVI y XVII. Una segunda planta recorre la gran pintura del siglo XVII en España (Zurbarán, Valdés Leal, Murillo, Ribera, Antolínez) donde se han insertado, a su vez, algunos nombres señeros del arte italiano como Cavarozzi. El Gabinete, espacio consagrado al desarrollo de las artes decorativas y a la pintura de género de los siglos XVI y XVII, da paso al siglo XVIII, uno de las épocas más fecundas y expresivas en Murcia a través, sobre todo, de la escultura de Francisco Salzillo y su estela. La tercera planta está dedicada al siglo XIX; tres espacios sistematizados desde el Academicismo y el

Romanticismo hasta la pintura decorativa, el Costumbrismo o la pintura de género.

Las salas de exposiciones temporales se ubican en el Pabellón Contraste. Desde su inauguración se han llevado a cabo interesantes muestras: *Eduardo Cortils. Pequeñas certidumbres*, recorrido por la plástica de este pintor contemporáneo que, a su vez, utilizó obras de arte de la colección del museo; *Arte dibujado. Arte restaurado*, exposición de una serie de dibujos de los siglos XVIII y XIX restaurados por el Instituto de Patrimonio Histórico Español; y *De crinolinas y polisones*, indumentaria de los siglos XIX-XX. Hasta el 26 de marzo de 2006 se exhibió *Sorolla y sus contemporáneos*.

Museo de Bellas Artes de Murcia
C/ Obispo Frutos, 12
30003 Murcia

www.museosdemurcia.com/



«Puentes de Letras / Puentes de cultura» en la Casa-Museo Pérez Galdós

Las obras de reforma y ampliación de las instalaciones obligan a paralizar el programa de actividades presenciales en la casa-museo. Se compensa con actividades divulgativas en espacios externos -centros de enseñanza, otros museos- y, especialmente, con la programación que se desarrolla a través de la red.

Con motivo de la celebración del Día Internacional del Museo, y para sumarnos al trabajo colectivo sobre el lema propuesto por el ICOM, «Los museos, puentes entre las culturas», ideamos una cadena de comunicación vía correo electrónico bajo el título «Puentes de Letras / Puentes de Cultura» cuyo mensaje inicial se envió el día 10 de mayo, fecha del aniversario del nacimiento de Pérez Galdós. Dicho correo se remitió a otros museos de distintos países, invitándoles a participar en este encuentro virtual. Contenía un dibujo y un texto del escritor sobre un conocido puente de la ciudad de Las Palmas de Gran Canaria, el llamado «Puente de palo». Dicho puente fue durante bastante tiempo el único medio de salvar el cauce del barranco Guinguada y su

presencia en la vida, en la pintura y en la literatura insular es muy significativa, hasta que se construyó el Puente de Verdugo al que, por la naturaleza del material con que fue fabricado, la voz popular conoció siempre como el «Puente de piedra».

A los posibles corresponsales les pedíamos respuestas que, como nuestro envío, relacionasen puentes físicos con puentes literarios, arquitectura y literatura, cultura material e inmaterial. Dimos un plazo inicial que, a la vista del éxito, decidimos prorrogar hasta la nueva convocatoria del Día Internacional del Museo. Por el momento hemos recibido 1018 mensajes, con diferentes propuestas, muchas de ellas sorprendentes por su intención y creatividad.

YO: (...) lo mejor será, y te lo aconsejo, que cuando vayas al mercado o a la Vegueta a llevar al editor de El Ómnibus nuestras tertulias, tomes siempre por el puente de madera.

BARTOLO. Eso sí que no haré yo.

YO: ¿Por qué?

BARTOLO. Porque el puente ese marea, y al pasarlo me parece que voy embarcado, con su meneo y sus cadenas.

YO. Pues es preciso remediarnos así, en tanto se construya el otro.

BARTOLO. ¿Y cuándo harán otro que no se remenee?

YO: Más tarde, más tarde. Todo lo quieres deprisa y eso es mucho pretender.

BARTOLO. ¿Cómo deprisa? Si hace más de un siglo que están los periódicos con el puente nuevo, y hágase el puente nuevo, y vuélvase a hacer el puente nuevo; y después de tanto recomendarlo y charlar sobre el proyecto, y pensar en uno de piedra, y después en otro de hierro, se salieron al fin con uno de palo. Dígame usted, mi amo, ¿y cuando el barranco se lleve éste, de qué proyectarán el otro? (...)."

Benito Pérez Galdós.

**Tertulia del Omnibus. Mi criado
Bartolo y Yo.**

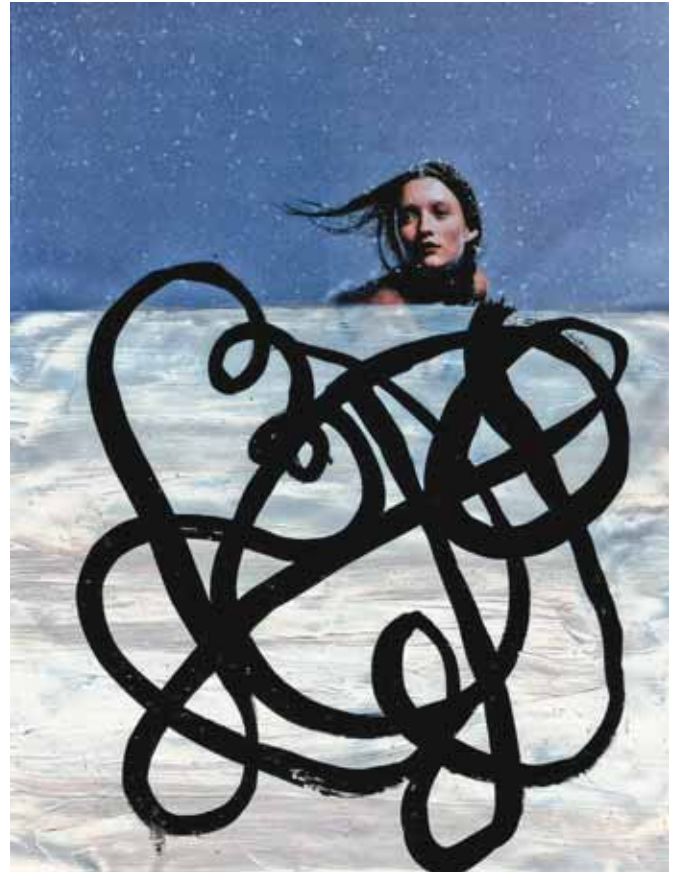
En *El Omnibus*, Las Palmas de Gran Canaria, 12 de julio de 1862

Casa-Museo Pérez Galdós
C/ Cano, 6
35001 Las Palmas de Gran Canaria

Tfno.: 928 36 69 76

Fax: 928 37 37 34

galdos@step.es



Miradas de Mujer. 20 Fotografías Españolas.
Museo de Arte Contemporáneo Esteban Vicente

Si todavía causa extrañeza ver fotografías en un museo es porque desafían nuestras ideas más arraigadas de lo que debe ser la obra de arte. Frente al cuadro único, laborioso e irremplazable, la imagen fotográfica parece simple y con una ilimitada capacidad de multiplicarse y circular. Además las fotografías se presentan como documentos de la realidad, mientras que el arte se supone artificioso y falso. Sin embargo para apreciar lo artístico de una fotografía no deberíamos juzgarla con las leyes de la pintura sino con las suyas propias, que se desarrollan a un nivel distinto del de la obra de arte moderna.

Ni el ojo de la cámara es nuestro ojo ni lo que nos muestra es lo que vemos. Es la mirada del artista la que crea la escena y no al revés. ¿Existe entonces una mirada femenina?, ¿la poseen todas las mujeres y sólo ellas? De todos modos,

esa mirada femenina no es arte feminista, ni una opción ideológica o política, sino la excepción de una mirada que es genéricamente masculina.

Este ascenso de lo marginado, fundamental en la propuesta posmoderna, está inevitablemente presente en esta panorámica de la fotografía realizada por mujeres en España. Se trataba de recoger, entre las obras de artistas nacidas de 1940 a 1970, al menos un ejemplo de las tendencias actuales. En ellas se nos hace visible el universo del polvo, las alteraciones genéticas, lo doméstico, la memoria que se pierde... O contradicciones como la ternura en la guerra, la magnificencia de lo ínfimo, la relación de fuerzas entre máquina y naturaleza o cómo ésta es artificial. Pero también lo poético de la basura, lo onírico de lo cotidiano y hasta la belleza de lo horrendo.

Las artistas participantes en la muestra, expuesta en el museo del 19 de abril al 3 de julio de 2005, fueron Sandra Balseáis, Mireia Sentís, Marga Clark, Montserrat Soto, Hannah Collins, Eulàlia Valldosera, Carmela García, Mayte Vieta, Cristina García Rodero, María José Gómez Redondo, Susy Gómez, Marisa González, Ana Muller, Isabel Muñoz, Ouka Leele, Pilar Pequeño, Ana Prada, Concha Prada, Ixone Sádaba, y Marta Sentís.

Museo de Arte Contemporáneo
 Esteban Vicente
 Plazuela de las Bellas Artes, s/n
 40001 Segovia

Tfno.: 921 46 20 10

www.museoestebanvicente.es/
museo@museoestebanvicente.es



Año diez, momento cero

El 28 de noviembre se cumplieron diez años desde que el Museo de Arte Contemporáneo de Barcelona (MACBA) abrió sus puertas al público. Este aniversario de la primera década del museo ha marcado un momento de inflexión, idóneo para hacer balance y, en especial, para definir sus objetivos para el futuro.

Durante esta primera década se han sentado las pautas del tipo de museo en el que el MACBA aspira a convertirse en el contexto de la «hiperactividad» cultural actual. El modelo consumista occidental ha entrado en una nueva fase, uno de cuyos síntomas es el proceso de creciente espectacularización que sufre la cultura, en el que artistas y obras no son sino pretextos para mantener en aparente movimiento el mundo del arte. A fin de ofrecer resistencia a esta corriente y escapar de sus efectos, el MACBA ha optado por tres estrategias principales. En primer lugar, la programación de exposiciones

temporales, y muy especialmente la configuración de la colección MACBA, responden a la idea de cultura entendida no como enunciado incuestionable, sino como negociación, como lugar en el que se crea la esfera pública y se replantea nuestra posición en el mundo. En segundo lugar, el MACBA ha apostado por favorecer la autonomía de los públicos y la experimentación de formas de autoorganización y autoaprendizaje que generen articulaciones inéditas de procesos artísticos y sociales. En tercer lugar, las dos estrategias anteriores han impulsado al museo a potenciar el debate teórico-crítico. A fin de crear una estructura estable para tal debate, se ha puesto en marcha el Programa de Estudios Independientes (PEI), que se iniciará en enero de 2006. Este programa de estudios, alternativo y complementario a la formación académica reglada, desarrolla la trama de talleres, seminarios y cursos sobre arte y cultura

contemporáneos que el MACBA ha venido organizando.

El MACBA espera cimentar, en el futuro, una nueva estructura cultural, alejada de los museos o la «institución artística» entendidos en sentido tradicional, a través de la cual el arte regrese a la esfera pública y política. Por ello, los diez años que ahora se han cumplido no deben verse como el final de un ciclo, sino como un punto de partida: el trabajo hecho hasta hoy no es más que el punto de apoyo para lo mucho que al MACBA aún le queda por hacer.

Museo de Arte Contemporáneo
de Barcelona (MACBA)
Plaza dels Àngels, 1
08001 Barcelona

Tfno.: 934120810

<http://www.macba.es>
macba@macba.es



Inauguración del Gabinete visitable del Museo Lázaro Galdiano

Como culminación de las obras de remodelación del Museo Lázaro Galdiano, se abrió al público la tercera planta del museo, «El Gabinete del coleccionista: una Colección de colecciones», el 31 de mayo de 2005. A medio camino entre almacén y la exposición permanente, el gabinete reúne las extraordinarias colecciones de textiles, monedas, medallas y armas, la apenas estudiada colección de marfiles, los jaeces medievales, platería, vidrio, cerámica, además de objetos raros y curiosos. El gabinete permanece abierto sábados y domingos de 10 a 14 horas.

Asimismo, la Biblioteca y Archivo de la Fundación Lázaro custodia el valioso legado bibliográfico y documental que reunió don José Lázaro Galdiano así como las publicaciones adquiridas por la fundación desde que se creó a mediados del siglo XX. Tienen acceso a

todos los fondos y servicios de la Biblioteca y Archivo los investigadores que lo acrediten. Después de las obras de remodelación y acondicionamiento que tuvieron lugar en los años 1999 y 2000, las nuevas instalaciones se abrieron de nuevo el día 31 de mayo de 2005. Con ocasión de la reapertura se realizó una muestra con dieciocho obras de interés artístico y bibliográfico titulada *Obras selectas de la Biblioteca de la Fundación Lázaro Galdiano*.

Por otro lado, desde el mes de diciembre de 2005 está a disposición de los colegios el material didáctico del Museo Lázaro Galdiano, destinado a estimular la curiosidad y ejercitar la atención de los escolares. El material consiste en una guía del profesor, fichas didácticas, dos recortables, uno del edificio del museo y, otro, de una de las salas, y un álbum de cromos.

A su vez, el Museo Lázaro Galdiano ha editado, durante el año 2005, la *Guía breve del Museo Lázaro Galdiano*, en español e inglés, y los catálogos *La pintura española del siglo XIX*, a cargo de don José Luis Díez, y *Pintura española de los siglos XVII y XVIII*, realizado por don Alfonso E. Pérez Sánchez.

Museo Lázaro Galdiano
C/ Serrano, 122
28006 Madrid

Tfno. (34) 91 561 60 84

www.flg.es/
conservacion@flg.es; biblioteca@flg.es;
difusion@flg.es; goya@flg.es



Novedades 2005 del Museo de la Real Academia de Bellas Artes de San Fernando

El día 19 de mayo de 2005 se presentó la nueva *Guía del Museo de la Real Academia de Bellas Artes de San Fernando* patrocinada por la Fundación Caja Madrid. Un libro de cuatrocientas páginas que ofrece una breve introducción sobre la Real Academia de Bellas Artes y su museo, realizada por D. Antonio Bonet Correa; una selección de las más representativas obras del museo, tanto de pinturas como de esculturas, y una breve reseña sobre la colección de dibujos. Una colección que abarca desde el siglo XVI al siglo XX.

El día 13 de enero se reanudó el ciclo de conferencias «Las Artes y el siglo XXI», organizado por la Real Academia de Bellas Artes de San Fernando y dirigido por D. Francisco Calvo Serraller.

Dentro del programa de actividades extraordinarias programadas por el

museo en colaboración con el Ministerio de Cultura, durante los meses de julio y agosto se impartieron, con gran aceptación por parte del público, una serie de conferencias en la sala Guitarte impartidas por académicos y la conservadora del museo, y dos ciclos de conferencias impartidos en las salas del museo: «La obra de la semana» y «El artista de la semana».

Respondiendo al creciente interés del público, y en la misma línea de fomentar el conocimiento del museo, se organizaron diversas actividades. En el marco del programa de actividades previsto para Semana Santa, D^a Mercedes González de Amezúa, conservadora del museo, impartió la conferencia «El Sueño del Caballero y otras pinturas de Vanitas en el siglo XVII». Con el mismo fin el miércoles 25 de mayo, «Susana y

los Viejos en la pintura» se tituló la disertación de la conservadora del museo, y el día 3 de noviembre se inauguró el ciclo de conferencias, «Obras Maestras de la Real Academia de Bellas Artes de San Fernando», dirigido por D. Víctor Nieto Alcaide, delegado del Museo de la Real Academia.

Museo de la Real Academia de Bellas Artes de San Fernando
C/ Alcalá, 13
28014 Madrid

Tfno.: 91 525 08 64

<http://rabasf.insde.es>
scria_museo@terra.es



Don Quijote en el Museo de Navarra

El Museo de Navarra celebró la conmemoración del cuarto centenario del Quijote con una exposición de producción propia: *La imagen del Quijote. Bordados cortesanos del siglo XVIII*. Paralelamente se programaron talleres, visitas guiadas y dramatizaciones para todo tipo de público. Las dramatizaciones fueron interpretadas por dos actores con la participación activa de niños y mayores que cada sábado de mayo y junio representaron un pasaje de la novela, con una media de veintisiete asistentes por sesión. Cabe destacar la importancia del papel didáctico de este tipo de visitas participativas, tanto por su contribución a la difusión, valoración y respeto al patrimonio, como por su dimensión como instrumento para la educación, el cultivo del goce estético y la provisión del

tiempo del ocio. Asimismo constituyen una eficaz estrategia para la integración de individualidades muy variadas desde el punto de vista cultural, religioso, étnico, físico o psicológico.

Las visitas teatralizadas se ofertan en el Museo de Navarra desde 2003, tanto para escolares como abiertas al público en general. Los recorridos se centran en determinadas piezas de arte y arqueología que pueden relacionarse con temas variados de interés actual. Las obras elegidas dan pie a hablar de técnicas y materiales, de mitos universales y de historias más locales a través de las cuales se analiza el presente desde el conocimiento del pasado. Se enfoca la Historia del Arte siempre de un modo ameno, abierto y respetuoso, aunque abriendo puertas a un espíritu crítico.

En esta línea se desarrollaron las visitas del Quijote. Las dramatizaciones participativas *Don Quijote en el Museo de Navarra* sirvieron para dar a conocer esta colección de bordados a un público que de otro modo no hubiera visitado la exposición. Los visitantes se convirtieron en protagonistas, disfrutando así de una experiencia gratificante que trascendió el ámbito didáctico para convertirse en una vivencia positiva y enriquecedora en el museo.

Museo de Navarra
Cuesta de Santo Domingo s/n
31001 Pamplona (Navarra)

Tfno.: 848 426492 /93

www.cfnavarra.es/cultura/museo
aredinar@cfnavarra.es



Nueva etapa del Museo San Telmo

El año 2005 se puede considerar para el Museo San Telmo como un punto de inflexión que marcará el inicio de una nueva etapa en su andadura, ya que durante este año se ha adjudicado el proyecto para la rehabilitación y ampliación del museo. Este proyecto permitirá que San Telmo se sitúe a la altura de cualquier equipamiento moderno, cumpliendo con los más exigentes requisitos de accesibilidad y circulación de piezas, sin perder por ello sus peculiaridades, que vienen dadas, en parte, por la ubicación del museo en un edificio del siglo XVI.

La propuesta de Nieto y Sobejano Arquitectos fue la ganadora de un concurso al que concurrieron veintinueve equipos de ámbito internacional, y la que se ejecutará a partir de mediados de 2007. Se trata de un proyecto que pondrá en valor el edificio original,

dotándolo de un anexo nuevo que se integrará con el entorno, prestando especial atención al Monte Urgull, con el que se relacionará mediante una celosía ideada por los artistas Leopoldo Ferrán y Agustina Otero, causando así un mínimo impacto estético.

La renovación, por otra parte, no se limitará al plano arquitectónico, sino que se extenderá también a los contenidos y a la museografía. Los fondos del Museo San Telmo, ricos y heterogéneos como en la mayor parte de los museos de su época, se organizarán en tres ejes temáticos, siguiendo el proyecto elaborado por las empresas Xabide y K6. Así, «Signos de identidad» será la sección que englobará una selección de piezas etnográficas, históricas y artísticas; «Diálogos», se dedicará a las Bellas Artes; y «Huellas de la memoria» será una sección que

ofrecerá, mediante la utilización de las más modernas técnicas expositivas, una imagen global de la sociedad guipuzcoana.

Para el proyecto, que tendrá un coste estimado de veinticuatro millones de euros, el Ministerio de Cultura ha mostrado su compromiso de aportar ocho millones, uno el Gobierno Vasco y el resto correría a cargo del Consistorio donostiarra.

Museo San Telmo
Plaza Zuloaga, 1
20003 Donostia (San Sebastián)

Tfno.: 943 48 15 80
Fax: 943 48 15 81

<http://www.donostiakultura.com/santelmo.php>
santelmo@donostia.org

2 CURSOS, CONFERENCIAS, ENCUENTROS



SUBDIRECCIÓN GENERAL DE MUSEOS ESTATALES

Curso de Museología y Museografía

Ministerio de Cultura en Rabat (Marruecos)
De septiembre a noviembre de 2005

Organizado por la Subdirección General de Museos Estatales del Ministerio de Cultura junto con el Instituto de Historia y Cultura Militar del Ministerio de Defensa y con el Ministerio de Cultura de Marruecos, con el apoyo de la Embajada de España en Rabat, el curso, dirigido a directores y técnicos de museos y también a estudiantes de Museología marroquíes, fue impartido por conservadores y restauradores de la Subdirección General de Museos Estatales, los museos de titularidad estatal y el Museo Nacional del Prado.

Las charlas, que se desarrollaron en la sede del Ministerio de Cultura en Rabat, se estructuraron en cinco módulos (museología, gestión y organización de museos, documentación, conservación y restauración, exposición y difusión) repartidos a lo largo del último trimestre del año 2005, sumando un total de setenta y dos horas lectivas.

Durante el desarrollo del curso, los profesionales de museos españoles y marroquíes que participaron en el mis-

mo tuvieron la oportunidad de intercambiar puntos de vista y opiniones sobre la situación de las instituciones museísticas en España y Marruecos, además de conocer proyectos que se están desarrollando en la actualidad en ambos países.



MUSEO DE ALTAMIRA

El arte desde Altamira

Del 15 de febrero al 3 de marzo de 2005

En colaboración con el Centro de Investigación Pedagógica y de Formación de Profesorado (CIEFP) de Santander, este curso estuvo dirigido a profesores de las etapas educativas no universitarias con interés en actualizar y profundizar en el conocimiento del primer arte de la Humanidad. La finalidad del curso

fue proponer una mirada al arte de Altamira desde la Arqueología y desde el lenguaje visual contemporáneo. En el curso se ofreció una revisión del actual conocimiento científico sobre el arte paleolítico y las manifestaciones artísticas en la Cueva de Altamira, a partir de las más recientes investiga-

ciones prehistóricas. Al mismo tiempo, se propuso una mirada contemporánea hacia el arte paleolítico, comprendiendo así el arte de manera global desde su aparición, con los humanos modernos, en los tiempos de Altamira.

MUSEO DE ALTAMIRA

El ámbito espacial y temático de los museos.***XVI Cursos Monográficos sobre el Patrimonio Histórico***

Reinosa, Cantabria

Del 5 al 8 de julio de 2005

En el marco de los XVI Cursos Monográficos sobre el Patrimonio Histórico organizados por la Universidad de Cantabria en Reinosa, el Museo de Altamira fue invitado a programar y dirigir un curso que se tituló «El ámbito espacial y temático de los museos».

Con el objetivo de crear un foro de reflexión, se plantearon cuatro casos concretos de relación entre el Patrimonio Histórico, la Arqueología y los museos como herramienta de gestión: la catedral de Vitoria, el Museo de Altamira, el Museo Arqueológico de Ali-

cante (MARQ), y Barcelona y Galicia como modelos de integración museística en la gestión de la arqueología urbana y territorial respectivamente.

MUSEO DE ALTAMIRA

Seminario Buenas prácticas en la gestión integral de yacimientos con arte rupestre abiertos al público

Ciudad Rodrigo, Salamanca

Del 19 al 21 de octubre de 2005

La Red Europea Primeros Pobladores y Arte Rupestre Prehistórico (REPPARP) aglutina a una serie de regiones del suroeste de Europa que han decidido constituir una alianza para el desarrollo conjunto de sus ofertas turístico-culturales basadas en la Prehistoria y el arte rupestre, al amparo del programa europeo Interreg IIIB SUDOE. Su

objetivo final es constituir un itinerario cultural europeo, como nueva oferta turístico-cultural y base de un desarrollo económico, en especial de zonas rurales de los asociados, con un modelo de conservación y difusión del patrimonio arqueológico prehistórico.

Una de las primeras actuaciones de la REPPARP fue la organización del semi-

nario «Buenas prácticas en la gestión integral de lugares arqueológicos abiertos al público», que tuvo como objetivo aunar experiencias de todos los socios en lo relativo a la gestión de lugares arqueológicos, en todos sus aspectos: conservación, difusión e investigación.



MUSEO SEFARDÍ

XV Curso de Verano de Cultura Hispanojudía y Sefardí: Los Sefardíes, Literatura y Lengua de una Nación Dispersa

Toledo

Del 5 al 8 de septiembre de 2005

Durante los días 5 al 8 de septiembre del 2005 tuvo lugar en Toledo el XV Curso de Verano con la asistencia de setenta alumnos venidos de diversos lugares del mundo: desde Madrid a Vitoria o Barcelona y desde Ramat Gan (Israel) hasta Sao Paulo (Brasil) y Konstanz (Alemania). La lección inaugural corrió a cargo del profesor y académico de la R.A.E de la Lengua D. José Manuel Blecua y versó sobre las ideas lingüísticas de Cervantes y la lengua sefardí. El profesor buscó las semejanzas entre la denominada Biblia de Ferrara (1553) y el Quijote de Cervantes, puesto que según reza en la primera edición de la citada Biblia está hecha «en lengua española traduzida palabra por palabra de la verdad hebrayca». El maravilloso prólogo de la Biblia se puede considerar como un auténtico pórtico del Renacimiento que ayuda a explicar el pensamiento

de la Europa del siglo XVI. La clausura corrió a cargo del profesor D. Fernando Díaz Esteban bajo el título de «La literatura de los sefardíes occidentales». El curso se desarrolló acorde al programa, incluidas las mesas redondas dedicadas tanto a la enseñanza de la lengua y literatura sefardí como al problema de su posible desaparición. La lengua y la literatura en sus diversos géneros: romances, coplas, teatro, narrativa, poesía fueron objeto de ponencias concretas por diversos especialistas de universidades españolas como la Complutense de Madrid, Granada, Murcia, Alcalá de Henares y Valladolid, y de universidades israelíes como la Hebrew University de Jerusalén o la de Barilán así como de otros centros europeos como las Universidades de Basilea y Bulgaria.

La coordinación del curso corrió a cargo del profesor Jacob Hassán del

Instituto de Filología del Consejo Superior de Investigaciones Científicas. Entre lección y lección pudimos visitar la exposición *Isabel, la Católica* que se podía visitar en el mismo corazón de la catedral de Toledo.

Finalmente, dentro del mismo curso, tuvo lugar un emotivo e intenso homenaje a la profesora Ana Riaño, de la Universidad de Granada, recientemente fallecida y que figuraba como profesora de una de las conferencias. Sirva el recuerdo y cariño de todos profesores y alumnos como contrapunto a una labor dedicada a la literatura sefardí; siempre que la necesitamos se prodigó en nuestros cursos de verano y no sólo nos quedan algunas de sus enseñanzas publicadas sino su amabilidad, humanidad y magisterio.

MUSEO SEFARDÍ

I Curso de Postgrado en Museología

Facultad de Humanidades de Toledo

De noviembre de 2005 a marzo del 2006

Organizado por la Universidad de Castilla-La Mancha, Facultad de Humanidades de Toledo, y con la colaboración, entre otros centros, del propio Museo Sefardí de Toledo para la realización de las prácticas, ha tenido lugar este primer curso de postgrado con el

fin de posibilitar el conocimiento de la teoría museológica y museográfica, y que sus alumnos posean una base suficiente para trabajar en los distintos servicios de un museo. El Museo Sefardí ha colaborado en la realización de prácticas durante los lunes del mes de

febrero del 2006 en torno al espacio del museo, proyecto museológico y museográfico del Museo Sefardí, seguridad y plan de evacuación, sistemas Hanwell y Domus, y experiencias didácticas del Museo Sefardí.



MUSEO SEFARDÍ

6ª Jornada Europea de la Cultura Judía

Toledo

Del 2 al 4 septiembre del 2005

Organizadas por el Patronato Municipal de Toledo y con la colaboración de la Red de Juderías, el centro de atención de las jornadas fue la cultura gastronómica y la herencia de sabores, texturas y costumbres que conforman la tradición judía. De esta manera, restaurantes de la ciudad como Adolfo, La Perdiz, Casa Aurelio, El Locum, Los Cuatro Tiempos, El Hostal del Cardinal y otros, colaboraron con la apari-

ción en sus cartas de menú inspirados en la vieja cocina toledana. Los jardines del Paseo del Tránsito acogieron un mercado gastronómico judío y, entre los talleres infantiles sobresalió el dedicado a la elaboración de pan ácimo. Un grupo de actores dramatizó con éxito una selección de cuentos judíos en una serie de itinerarios por la judería. Por fin varios conciertos, pasacalles y degustaciones hicieron, nunca mejor

dicho, las delicias de los numerosos participantes en estas jornadas que llenaron de público las viejas calles de la judería de Toledo.

MUSEO SEFARDÍ

I Encuentro de Arqueología Judía en España**Facultad de Humanidades de Toledo, Universidad de Castilla la Mancha**

14 y 15 abril de 2005

Organizado por la Asociación de Amigos del Museo Sefardí y la Facultad de Humanidades de Toledo (Universidad de Castilla-La Mancha), tuvo lugar en Toledo un primer encuentro entre profesionales de la arqueología de diversas comunidades autónomas sobre los problemas de la «arqueología judía». Aparte de dar a conocer los últimos descubrimientos en la materia como la excavación de la sinagoga en Besalú (Gerona) o el hallazgo de una nueva sinagoga en Toledo, el Dr. Angel Fuentes, profesor del Departamento de Prehistoria y Arqueología de la Universidad Autónoma de Madrid, planteó la necesidad de desarrollar la

arqueología judía con todas sus consecuencias. El Dr. Javier Castaño, del Consejo Superior de Investigaciones Científicas, planteó en su ponencia los «excesos» a los que pueden llevar interpretaciones incorrectas, así como polémicas recientes sobre atribuciones a la cultura judía de barrios, edificios y objetos muebles en diversos lugares de España, apoyadas en un uso incorrecto de fuentes y metodología.

El tema presenta tal interés que se le dedicará monográficamente uno de los próximos cursos de verano, bajo la dirección de R. Izquierdo, catedrático de Arqueología Medieval de la Uni-

versidad de Castilla la Mancha y coordinado por Santiago Palomero desde el Museo Sefardí de Toledo.



MUSEO NACIONAL DE ARTE ROMANO

Seminario *Las religiones mistericas*

Del 4 al 5 de marzo de 2005

Durante los días 4 y 5 de marzo, el Museo Nacional de Arte Romano organizó un seminario dedicado a las religiones mistericas, cuyo protagonista

fue el dios *Mitra*. Conocer quién era este dios, sus seguidores, qué practicas rituales seguían, cuáles eran sus enseñanzas doctrinales y cuál fue el

alcance de su difusión en el Imperio Romano, fueron los apartados más importantes tratados en el seminario.

MUSEO NACIONAL DE ARTE ROMANO

I y II Ciclo Internacional de Conferencias Roma Monumental: Complejos arquitectónicos de la capital del Imperio

Junio y octubre de 2005

A través de estos dos ciclos, se inició una serie de conferencias sobre las causas y orígenes de los complejos monumentales más significativos de la ciudad de Roma. Conocer cómo se

planificaron estas impactantes obras, los hechos que las hicieron posibles y los momentos y vicisitudes que se vivieron allí, fueron motivo suficiente para la posterior visita por parte del

público asistente. La serie de conferencias culminará con el III Ciclo de conferencias, que se celebrará en octubre de 2006.

MUSEO NACIONAL DE ARTE ROMANO

Curso Polis, urbs, civitas y municipium. Vida y concepto de ciudad en la Antigüedad Clásica

Del 4 al 8 de julio de 2005

Entre el 4 y el 8 de julio, el Museo Nacional de Arte Romano, en colaboración con el Centro Regional de la Universidad a Distancia en Mérida, la Asociación de Amigos del Museo y la Fundación de Estudios Romanos, organizó este curso que profundizó en

la vida y organización de la ciudad de la Antigüedad Clásica. Se contempló el concepto de ciudad y ciudadano, tanto en sus diferentes aspectos como las peculiaridades locales y de vida cotidiana en sus calles, sus festividades, espectáculos, el comercio, econo-

mía y sus edificios más notables. La ciudad de Mérida y el museo fueron un gran exponente para completar el conocimiento y la visión que se ofreció a través de las distintas ponencias.

MUSEO NACIONAL DE ARTE ROMANO

Congreso Internacional La Vía de la Plata

Del 16 al 17 de diciembre de 2005

Durante los días 16 y 17 de diciembre, tuvo lugar en el Museo Nacional de Arte Romano un congreso sobre el *iter ab Emerita Asturicam*, conocido popularmente como «Camino de la Plata», que junto con la *Vía Augusta*, fue la calzada romana más importante de la Península Ibérica. Siguiendo las trazas de una vía protohistórica, fueron los romanos los primeros en dotarla de

un firme proverbial, además de incorporarla a su vasta red de carreteras, constituyendo el más efectivo vehículo de la romanización. La *Vía de la Plata*, fue sin lugar a dudas la columna en torno a la cual se vertebraron las comunicaciones en la parte occidental de Hispania.

El congreso, que reunió a destacados especialistas en la materia, fue una

puesta al día de los conocimientos, abordando distintos y variados aspectos, tales como: los caminos prerromanos en el entorno de la *Vía de la Plata*, la epigrafía de la *Vía de la Plata*, la toponimia, la circulación monetaria, las mansiones, puentes y obras de fábrica, y por último, la puesta en valor de la *Vía de la Plata*: «El proyecto Alba Plata».



MUSEO NACIONAL DE ANTROPOLOGÍA

Jornadas Una mirada al Islam

De enero a marzo de 2005

Durante el primer trimestre del pasado año 2005 el Museo Nacional de Antropología organizó unas jornadas que, bajo el título «Una mirada al Islam», pretendían ofrecer una visión sobre el grado de integración y los problemas de la comunidad musulmana residente en nuestro país, y al mismo tiempo

dar a conocer los valores espirituales y estéticos de la cultura islámica.

Además de talleres para adultos y visitas temáticas sobre las tradiciones festivas del Islam, se programaron dos mesas redondas en las que participaron, entre otros, miembros del Centro

Cultural Islámico, del Comité de Solidaridad con Oriente Próximo y de la principal asociación de inmigrantes musulmanes, *Atime*. Los participantes analizaron y debatieron con el público la situación tanto social como jurídica de los musulmanes en España.

MUSEO ARQUEOLÓGICO NACIONAL

Curso Los Pueblos del mar

Del 24 a 28 de enero de 2005

El objetivo de este curso es analizar la situación que existía en el Mediterráneo Oriental con anterioridad al 1200 a.C., para determinar cuál era el origen de

los pueblos del mar, estudiar lo que aconteció y, finalmente, explicar el posterior marco político y cultural que implicó la aparición de nuevos pueblos

y reinos como los Filisteos, Israel, los Fenicios, los Arameos y otros.



MUSEO ARQUEOLÓGICO NACIONAL

Ciclo de conferencias El caballo en el mundo prerromano

2 de febrero de 2005

Estas conferencias ofrecieron nuevas interpretaciones en relación con la presencia física del caballo en los yaci-

mientos arqueológicos, los elementos materiales con él relacionados y el significado de prestigio que tenía en las

sociedades prerromanas del Mediterráneo y del interior de Europa.

MUSEO ARQUEOLÓGICO NACIONAL

Coloquio El vaso griego en el arte europeo de los siglos XVIII y XIX

Museo Arqueológico Nacional y Casa Velázquez

14 y 15 febrero de 2005

Organizado en torno a la exposición *El vaso griego y sus destinos*, abordó diversos aspectos relacionados con la for-

mación de las colecciones europeas de vasos griegos y su evocación como fuente de inspiración entre artesanos y

artistas de la Europa moderna y contemporánea.



MUSEO ARQUEOLÓGICO NACIONAL

MUSEO ARQUEOLÓGICO NACIONAL

Curso Arameos y arameo: historia y cultura

Museo Arqueológico Nacional y Centro de Estudios del Próximo Oriente Antiguo
Del 21 al 25 de febrero de 2005

El curso se centró en el estudio de cultura y lengua aramea. Los arameos aparecen en la historia en el siglo XII a.C. Aunque su importancia es relati-

va, su lengua pasará enseguida a convertirse en el medio de expresión común en el Próximo Oriente Antiguo. Posteriormente, fue el idioma hablado

y escrito por diversos pueblos en distintas épocas, y medio de expresión de los cristianos en Siria, de los judíos y de la comunidad mandea de Iraq.

MUSEO ARQUEOLÓGICO NACIONAL

Curso Archaeologia Mesopotamiae: Orígenes, Historia y práctica. Realidad actual

Museo Arqueológico Nacional y Centro de Estudios del Próximo Oriente Antiguo
Del 4 al 8 de abril de 2005

El curso ofrece una introducción a la arqueología en el área central del Oriente Próximo, más o menos el actual Iraq. Se analiza la época de los viajeros

Europeos y los primeros descubrimientos, y la evolución cultural mesopotámica de manera cronológica. Se termina con un análisis de la tradición arqueo-

lógica en la República de Iraq y los actuales problemas de conservación y defensa del patrimonio.

MUSEO ARQUEOLÓGICO NACIONAL

Seminario Arte Rupestre Paleolítico: Los magdalenenses del norte de Europa. El arte de Creswell Crags (Reino Unido)

Museo Arqueológico Nacional y Universidad a Distancia (UNED)
Del 12 al 14 de abril de 2005

Este seminario quiere dar a conocer el reciente descubrimiento del primer arte rupestre paleolítico en la Islas Británicas, analizando las circunstancias y

características de este excepcional hallazgo en Creswell Crags y su significado en el contexto europeo. Además, se plantearán algunas de las medidas

de conservación adoptadas para su exhibición al gran público.

MUSEO ARQUEOLÓGICO NACIONAL

Ciclo de conferencias Arte mueble paleolítico en la Península Ibérica: nuevas perspectivas

Museo Arqueológico Nacional y Universidad de Cantabria
Del 26 abril al 17 de mayo de 2005

En el presente ciclo se examina el arte mueble de Cantabria dentro del marco más amplio de la expresión gráfica paleolítica de la península, incidiendo

particularmente en el conocimiento del contexto de los objetos artísticos. Este ciclo está en relación con la exposición temporal: *La materia del*

lenguaje prehistórico. El arte mueble paleolítico de Cantabria en su contexto.



MUSEO ARQUEOLÓGICO NACIONAL

Ciclo Ars vivendi. La buena vida en Grecia y RomaSociedad Española de Estudios Clásicos
Del 25 octubre al 25 de noviembre de 2005

El mundo grecorromano es nuestro antecesor directo en el desarrollo, entre otras, de actividades lúdicas y de ocio. Se revisan, en una verdadera

puesta al día por parte de especialistas de universidades y centros de enseñanza, las principales diversiones que entretenía a la sociedad grecorroma-

na: juegos, tertulias, coleccionismo de arte, cocina, moda, ejercicio físico, cortejo amoroso, etc.

MUSEO ARQUEOLÓGICO NACIONAL

Ciclo de conferencias Las Órdenes Militares y la Guerra Santa en la Edad Media

Del 20 octubre al 3 diciembre de 2005

Este ciclo da a conocer las circunstancias sociales, políticas y culturales que motivaron el surgimiento de las denominadas órdenes militares, que nacen

como instituciones religiosas de carácter regular, aunque con una evidente proyección militar. Las primeras nacerán en Tierra Santa a finales del siglo

XI y principios del XII y de ellas tomarán ejemplo todas las demás.

MUSEO DEL TRAJE. CENTRO DE INVESTIGACIÓN DEL PATRIMONIO ETNOLÓGICO

Ciclo de Conferencias Arqueología e indumentaria

Del 10 de febrero al 1 de junio de 2005

Ciclo, desarrollado durante la primavera de 2005 con nueve charlas, en el que se revisaron diversos aspectos de la indumentaria desde sus primeras manifestaciones en el arte rupestre prehistórico hasta la época de los

Reyes Católicos, a partir de los estudios arqueológicos, con el fin de acercarse al vestido y a la indumentaria desde diferentes disciplinas. Las conclusiones que aporta la arqueología, desde el estudio directo de la cultura

material relacionada con el traje, resultan de gran interés para estudiosos y seguidores de la historia del vestido.





MUSEO DEL TRAJE. CENTRO DE INVESTIGACIÓN DEL PATRIMONIO ETNOLÓGICO

Ciclo de Conferencias Moda y Cine

Junio de 2005

Breve ciclo, de cuatro sesiones, bajo la coordinación de la profesora Pilar Paricio Esteban, y alrededor de la proyección de películas significativas, en el que se han analizado aspectos destacados de la relación entre moda y cine. Al igual que en el ciclo anterior,

se pretende aquí una aproximación a la historia del traje desde una óptica alejada de los enfoques más tradicionales. En este caso, intentamos acercarnos al vestido desde el mundo del cine, analizando las influencias mutuas y la realimentación que indudable-

mente existe entre cine y moda. Para explicar estos conceptos de forma práctica, tras las conferencias de cincuenta minutos de duración aproximada, se proyectaron películas que reflejaban los contenidos de la charla, para finalizar con un debate.

MUSEO DEL TRAJE. CENTRO DE INVESTIGACIÓN DEL PATRIMONIO ETNOLÓGICO

Ciclo de Conferencias Alta Costura en España

Otoño de 2005

La programación de este ciclo es el resultado de la demanda de muchas de las personas que asistieron a los ciclos de conferencias y los cursos de 2004, en los que se solicitó, de forma reiterada, un ciclo específico sobre la alta costura en España. El ciclo, desa-

rollado a lo largo del otoño, se ha estructurado con dos conferencias introductorias en las que se explica, desde una perspectiva fundamentalmente sociológica, a qué llamamos alta costura y cuáles fueron sus inicios en nuestro país; para pasar a charlas

monográficas sobre los principales diseñadores «históricos» de alta costura en España. Estas charlas no agotan en absoluto el tema, por lo que es previsible su continuación con nuevos ciclos en el futuro.

MUSEO DEL TRAJE. CENTRO DE INVESTIGACIÓN DEL PATRIMONIO ETNOLÓGICO

Cursos monográficos Estudio y Documentación de Textiles

Del 9 al 18 de mayo de 2005

El curso, coordinado por Lucina Llorente Llorente, desarrolla distintos aspectos relacionados con las materias y las técnicas básicas que constituyen los tejidos, así como del estudio de los tejidos históricos. Se trata de un curso

práctico destinado a profesionales del Patrimonio Histórico que necesiten profundizar en sus conocimientos en el ámbito de los textiles, por lo que la asistencia se restringió a quince personas, y resultó necesario efectuar una

selección de los numerosos candidatos basada en la adecuación del solicitante, tanto por su formación previa como por el contenido y necesidades de su trabajo.



MUSEO DEL TRAJE. CENTRO DE INVESTIGACIÓN DEL PATRIMONIO ETNOLÓGICO

Cursos monográficos Introducción a la conservación y restauración de tejidos e indumentaria

Del 31 de mayo al 2 de junio de 2005

Dirigido a todos los interesados en iniciarse en aspectos relacionados con la conservación y restauración de los tejidos y la indumentaria, incluyó un programa muy diverso con una aproximación a la naturaleza física y química de las fibras textiles, así como a sus

alteraciones; materiales y sistemas de almacenamiento, criterios y técnicas de restauración, soportes expositivos y aspectos diversos relacionados con la conservación y prevención. También se realizó una visita guiada a los almacenes, talleres de restauración y exposi-

ción permanente del Museo del Traje. Este curso contó con treinta y nueve participantes.

MUSEO DEL TRAJE. CENTRO DE INVESTIGACIÓN DEL PATRIMONIO ETNOLÓGICO

Cursos monográficos Cuero y piel, materias y procesos de tratamiento

Del 15 al 17 de junio de 2005

Curso organizado por el Grupo Español del IIC, e impartido por Paz Aguiló y Vicente Segarra, destinado a

proporcionar una visión general sobre las materias, técnicas y procesos de la industria del cuero en la antigüedad y

hoy en día, con especial atención a los procesos manuales.

MUSEO DEL TRAJE. CENTRO DE INVESTIGACIÓN DEL PATRIMONIO ETNOLÓGICO

Cursos monográficos El traje en torno a 1900: Sociedad, Arte y Moda

Del 26 al 28 de septiembre de 2005

Breve curso, de treinta y ocho participantes, impartido por la Dra. Mercedes Pasalodos Salgado, cuya finalidad era acercar a todos aquellos interesados en la historia del traje a un período en

torno al cambio del siglo XIX al XX, conocido como *Belle Époque* o Modernismo. En este sentido, la sociedad del momento y el arte en todas sus manifestaciones propiciarán un estilo que

se reflejará también en la indumentaria y supondrá un importante cambio en la silueta femenina.



MUSEO DEL TRAJE. CENTRO DE INVESTIGACIÓN DEL PATRIMONIO ETNOLÓGICO

Curso monográfico sobre Introducción a la elaboración de soportes expositivos para indumentaria

Del 7 al 25 de noviembre de 2005

Curso coordinado por Carmen Lucini, especialista en conservación preventiva y museografía textil, y colaboradora del Museo del Traje, dirigido a profesionales vinculados con museos e instituciones que posean colecciones de indumentaria y/o que sean respon-

sables de su exposición y montaje. La elaboración de maniqués adaptados a los diversos trajes y épocas exige unos conocimientos y recursos específicos para los que este curso servirá de introducción. Además ayudará a orientar los criterios que permitan seleccionar un

tipo de presentación técnica que no falsee ni la especificidad de la obra, ni su volumen, ni su historia, ni la intención del creador. Este curso, por su carácter práctico, quedó limitado a quince participantes.

MUSEO DEL TRAJE. CENTRO DE INVESTIGACIÓN DEL PATRIMONIO ETNOLÓGICO

Encuentros con ...

Año 2005

Los «Encuentros con...» ofrecen una oportunidad única de conocer en vivo el proceso creativo de importantes diseñadores de moda desde su inicio hasta su terminación. La intención de estos «Encuentros con...» los diseñadores es acercarse a la experiencia biográfica de cada uno de ellos y pro-

fundizar en su proceso de trabajo, desde la idea primera hasta la exhibición en las pasarelas. La creación es una respuesta personal, diferente en cada caso, en la que aparecen implicadas dimensiones funcionales y simbólicas, aspectos artísticos, y problemas sociales y económicos. Dialogar con

los creadores nos permite comprender mejor la complejidad del mundo de la moda. Los diseñadores invitados en este año han sido: Francis Montesinos, Enrique Loewe, Alma Aguilar, Agatha Ruiz de la Prada, Lydia Delgado y Fernando Lomoniez.

MUSEO NACIONAL DE CERÁMICA Y ARTES Suntuarias DE VALENCIA

Ciclo de conferencias Artes Decorativas en la Edad Moderna. La influencia del Quijote

Del 17 de noviembre al 15 de diciembre de 2005



Como actividad en torno a la exposición *El Quijote en el Museo* (del 16 de noviembre de 2005 al 30 de enero de

2006), se organizó un ciclo de conferencias centradas en distintas manifestaciones de las artes decorativas en

tiempos de el Quijote o en relación con esta figura literaria.



MUSEO NACIONAL DE CIENCIA Y TECNOLOGÍA

Jornada Medicina: Entre Culturas. Una Nueva Experiencia

22 de mayo de 2005

La apertura a experiencias de base científica y de gran repercusión social es siempre una meta fundamental para el Museo Nacional de Ciencia y Tecnología. Por ello, sensibilizados por la gran confusión existente sobre las medicinas alternativas, como el ayurveda, la acupuntura, la fitoterapia o la homeopatía; y sobre la difícil elección de especialistas con suficiente formación académica, el museo aprovechando el lema «El museo puente entre culturas» designado por el ICOM en 2005 para la celebración del Día Internacional del Museo, quiso realizar una novedosa e interesante actividad en la que la medicina fuera ese puente entre las culturas tradicionales orientales y la cultura occidental. De este modo se organizó una jornada en la que combinando las demostraciones prácticas con charlas impartidas por profesionales, el público pudo acercarse de una forma seria y rigurosa al conocimiento de dichas medicinas

alternativas o complementarias, como también se les denomina. Estas prácticas, son técnicas milenarias que se han empleado con gran éxito desde la antigüedad en países como China o la India. Para hablarnos de ellas, desde el más estricto rigor científico, el museo invitó a prestigiosos médicos expertos en estas terapias y se organizaron dos sesiones prácticas de terapias físicas, como el *Shiatsu* y el *Tai-Chi*, que complementan estas medicinas.

La actividad comenzó con una sesión informativa y demostrativa de *Tai-Chi* dirigida por la Asociación de *Tai-Chi* Taoista, en la que participaron de forma activa los visitantes que se acercaron al museo. A continuación, los maestros de la Escuela Japonesa de *shiatsu* pusieron en práctica sus conocimientos terapéuticos con algunos afortunados voluntarios. En la mesa redonda médicos y especialistas en medicinas alternativas, bajo la coordi-

nación de Doña Begoña Delclaux, médico y especialista en acupuntura, fueron exponiendo a los oyentes las particularidades de cada una de sus especialidades; entre los participantes se encontraban el Dr. Mao Jianbo, catedrático de la Universidad de Yunnan (China), quien habló de acupuntura, Don Apollinaire Dschoutezo, doctor en medicinas alternativas por la Universidad de Sri Lanka, que expuso la medicina ayurvédica, Don Manuel Molino Peinado, director médico del laboratorio Heel España, experto en homeopatía y homotoxicología, y Don Joseph Hamlin, experto quiropráctico, entre otros. El éxito de la actividad quedó avalado por la gran afluencia de público, quienes participaron vivamente en los debates, resultando en conjunto una experiencia muy interesante y provechosa para los asistentes.