

MODELO DEL MES

DICIEMBRE

CICLO 2004

*Los modelos más representativos de la exposición*



*Traje años veinte  
Por Concha Herranz*

AREA 10

## DESCRIPCIÓN

Vestido de fiesta, fechado en 1924, que perteneció a la actriz Catalina Bárcena (Cienfuegos, Cuba, 10-12-1896; España 03-08-1978).

De esta actriz, y también diseñado por Jeanne Lanvin, tenemos expuesto en la misma vitrina un abrigo de fiesta bordado, con clara influencia de las estampas japonesas.

Ambas piezas son préstamo del Museo del Teatro de Almagro, Ciudad Real, que reúne entre sus fondos el vestuario de la actriz, donado por su familia.

La historia de esta colección de trajes y complementos es realmente curiosa, pues según sabemos, a la muerte de la actriz, su única hija decidió conservarla emparedada. Años después, y una vez fallecida ésta, se pudo recuperar este valiosísimo conjunto, puesto que, por fortuna, se consiguió formalizar dicha donación.



C. 1924 (sin etiqueta)  
Préstamo del Museo de  
Teatro de Almagro



1928 Traje de tarde

El vestido que nos ocupa está realizado en crepe de seda rizado, en color verde pálido. De líneas rectas y tubulares, escote redondeado, y sin mangas, tiene el largo a media pierna.

La decoración, geométrica y vegetal, está bordada con cristales transparentes, que son cuentas facetadas de dos tamaños distintos, y canutillos con interior plateado. La maestría en

su combinaciones es la que produce esos efectos de luces y destellos, esas vibraciones que surgen por efecto de la luz incidente.

El esquema decorativo dibuja un ancho collar alrededor del escote, de nueve calles, del que parten líneas rectas verticales hasta la altura de



la cadera, a partir de la cual surge una ancha franja de líneas curvilíneas, en “s”, muy movidas y ascendentes. El bajo carece de decoración.

El vestido lleva la siguiente etiqueta: JEANNE LANVIN, 22 Faubourg Saint Honoré, París (seda cruda bordada en amarillo), cosida en la parte interior y central de la espalda bajo el escote. Sobre ella está manuscrito en tinta negra el número de cliente, 15735.

Medidas: longitud, 108 cm; y contorno bajo, 132 centímetros.

Nº de Inventario: T-52

## COMENTARIO

Podemos destacar varios aspectos en este rico vestido de fiesta:

- Respecto a la línea recta del **patrón** de este vestido, sigue las tendencias implantadas por Paul Poiret, que definirán la silueta femenina en estos años.

- Los repertorios decorativos, Lanvin los toma de sus propios **archivos** documentales, pues ella coleccionaba libros y revistas de moda.

- La belleza estética de su decoración bordada, su ritmo y su equilibrio.

- El juego entre espacios llenos y vacíos, los llenos son líneas curvas y paralelas que a modo de collar recorren el escote,



también son líneas verticales y paralelas que unen el collar con la ancha franja decorativa inferior. Tienen tema vegetal representado con líneas curvas y otras tumbadas ascendentes y espirales. Los vacíos entre líneas dan espacio para resaltar los bordados.

- Lanvin consigue un fantástico diseño en el que la decoración logra una armonía y una simbiosis total con el tono verde pálido del ligero tejido de crep del vestido, que sugiere una escena a manera de jardín floral que es regado por una brillantes gotas de agua. Los efectos de luz y brillo destacan sobre ese fondo verde pálido.

- Técnicamente, y a propósito de los bordados, Lanvin disponía de dos talleres de bordado permanentes y uno de tinturas. En este vestido hay que destacar el gran peso de la decoración, cercana al Art Nouveau, en contraste con la fragilidad y transparencia del tejido.

## ETIQUETADO

En sus modelos encontramos 4 etiquetas diferentes, que se corresponden con la trayectoria de la Casa Lanvin, así :

1.-En 1910 JEANNE LANVIN/ 22  
FAUBOURG SAINT HONORÉ, PARIS  
(seda marfil bordada en amarillo).



2.-En 1920 , JEANNE/ LANVIN/ PARIS/ 22 FGB ST. HONORÉ  
(sobre fondo blanco o negro, bordada en negro o blanco, y a la izquierda el logotipo inserto en óvalo).



En 1926- 27, como curiosidad aparece en la etiqueta la fecha de la Colección Hiver 1926- 27 Jeanne Lanvin, Paris, Frg. S. Honoré.

3.-En 1950 doble etiquetado, uno de Lanvin: JEANNE LANVIN/ PARIS, y a la izquierda el logotipo ( en seda blanca bordada en negro, París en rojo).Otra de Castillo: CASTILLO (en seda blanca bordada en negro).

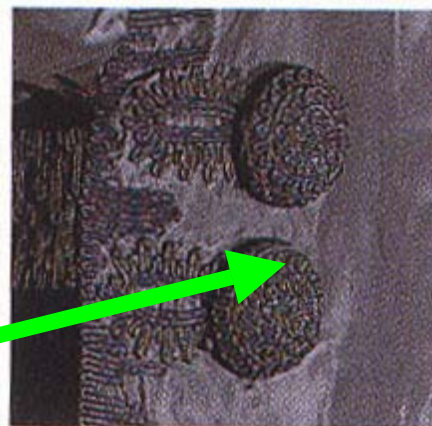


4.-En 1952 LANVIN/ 15 FAUBOURG ST. HONORÉ/ PARIS, ( en seda blanca inserto en rectángulo).



### JEANNE LANVIN (1867-1946)

Diseñadora francesa nacida en Bretaña, la mayor de once hermanos, hija de Constantin-Bernard Lanvin, periodista del diario Le Rappel. Fue la creadora de la centenaria casa Lanvin, una de las de las más prestigiosas casas de Alta Costura del mundo.



1910 – 11 Chaqueta de influencia China

Comenzó trabajando en la Maison Talbot con Mme. Félix, situada en el 15 Rue de Faubourg Saint-Honoré. En 1880 cuando decide abrir su taller de sombrerería y en 1885 inicia su propia línea de diseño de moda, la en 22 Rue Faubourg Saint Honoré de París.

De su unión con Emilio di Pietro, nace en agosto de 1897 su única hija, Margarite, que será precisamente la que motive su trayectoria profesional. Efectivamente Jeanne Lanvin comienza diseñando vestidos de colores alegres para su hija, radicalmente diferentes a los que vestían los niños de la época. El éxito que tuvieron entre sus clientas de sombreros originó una demanda que la llevó a crear vestidos para las hijas de éstas, iniciando así el diseño de sus primeras colecciones infantiles.

Con posterioridad creó una línea para jóvenes y otra para mujer, convirtiéndose en la primera diseñadora que tuvo en cuenta todos los grupos de edad.

Sus líneas son sencillas e inocentes y sus colores, vivos, por lo que, la mujer que viste sus modelos, en cualquiera de sus edades, presenta un aspecto femenino, joven y romántico apartado de lo sexy o de lo frívolo.



1927 Atribuido a Lanvin

La influencia de su hija queda patente en la segunda etiqueta que cosía a sus creaciones, con diseño de Paul Iribe, famoso ilustrador de modas. La imagen representada es la de una madre sentada, y tomando a su pequeña hija de las manos, en perfil a la izquierda, representación del amor maternal. Esta etiqueta la encontramos desde 1920.

En 1923 diseñó moda sport, y en 1926, moda masculina. Así, en sus salones podía vestirse toda la familia y para todas las ocasiones.

Para valorar correctamente su importancia en la moda de la época, diremos que en los años veinte, Lanvin cuenta con 1200 empleados, posee tres inmuebles en París, y seis sucursales en las ciudades de Madrid, Biarritz, Cannes, Deauville, Letouquet, y Buenos Aires.

Mme. Lanvin impulsó activamente la Alta Costura francesa, logrando en 1926 su reconocimiento, al ser nombrada *Chevalier de la Légion d'Honneur*, y también en 1938 *Officier de la Légion d'Honneur*.

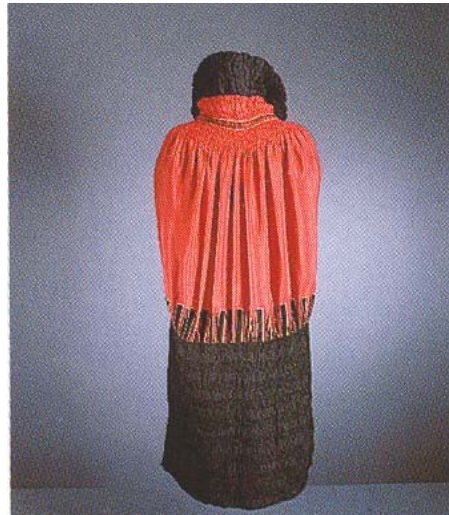
En este sentido, Mme. Lanvin presidió la organización de la sección consagrada a la Alta Costura en la Exposición Colonial

(1931), y las Exposiciones Internacionales de Bruselas (1935), París (1937), Nueva York y San Francisco (1939).

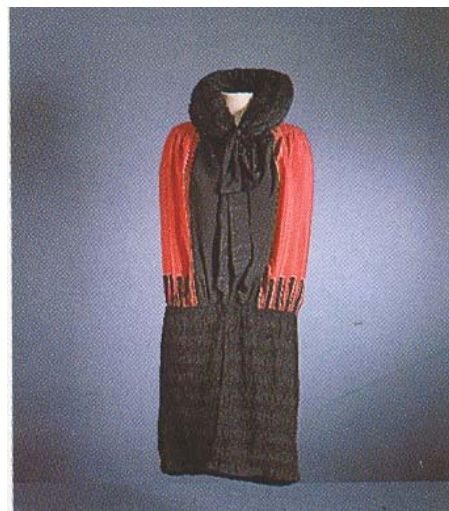
Su actitud innovadora favoreció el cambio en la forma de vestir femenina de los años veinte, desarrolló el género de punto, los bordados con cristales y lentejuelas, y se distinguió por emplear un tono específico de azul que acabó conociéndose como “azul Lanvin”.

Su arte está impregnado de reminiscencias históricas. Poseía una importante colección de libros de arte y de documentos relativos a la historia de la moda, fechados entre 1848 Y 1925. En sus talleres de bordado se utilizan muchos motivos antiguos.

Lanvin se especializará en trajes bordados inspirados en el folklore centroeuropeo, y dispondrá de dos talleres de bordado permanentes: uno



1910- 11 Capa de fiesta



clásico realizado a mano, y otro de bordado mecánico llamado “Cornelie” por el nombre de su inventor.

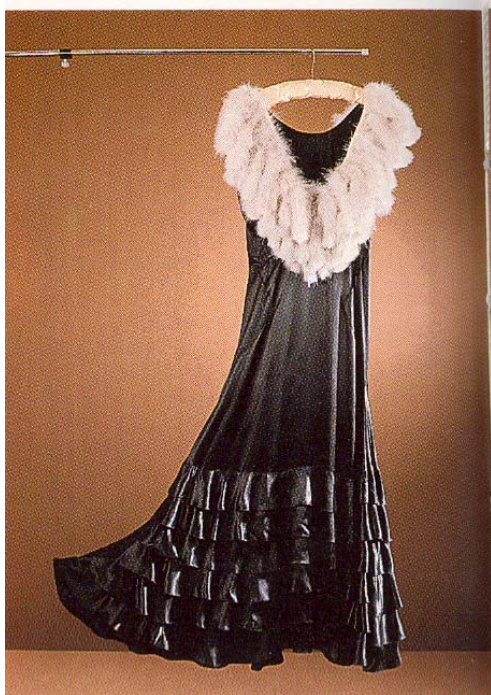
Se puede hablar de un estilo Lanvin, fácilmente reconocible:

Sus “*robes de estile*” basados en modelos del siglo XVIII, son entallados, con falda de vuelo y tobilleros. También en los años 30, sus diseños de estilo romántico e inspiración victoriana con bordados multicolores. En sus formas las líneas son muy femeninas y en general voluminosas, perfectamente definidas. Por todo esto sus diseños se dirigen mas a la mujer conservadora, menos arriesgada y menos seductora que las mujeres vestidas por Paul Poiret, o Madeleine Vionnet, y también por ello sus líneas también tuvieron gran

continuidad en el tiempo.

En el lanzamiento de artículos de perfumería, destaca en 1925 su fragancia “Arpege”, mezcla de miel, jazmín y patchuli, considerado hoy día una esencia clásica, y que tanto gustó a la Princesa Diana, y a Rita Hayworth.

Lanvin muere en 1946, y le sucederá su hija, quien en 1950 cede su estudio de creación al madrileño Antonio Cánovas del Castillo del Castillo del Rey (1908-1984) hasta 1963. Durante este período los diseños llevan las dos etiquetas, Lanvin y Castillo.



1930 Traje de noche

A éste le sucederá el estilista Jules François Crehoy hasta 1984, en 1989 asumirá la dirección artística Claude Montana.

En 1958, a la muerte de su hija, el director de la casa será su primo Jean Gaumont Lanvin y después Daniel Gorin.



Jeanne Lanvin es una figura legendaria para la historia contemporánea de la Alta Costura, en cuya obra se refleja la personalidad excepcional de Mme Lanvin.

Su obra la podemos encontrar en las colecciones de los más importantes de moda; Victoria & Albert, Londres; Fashion Institute of Technology, Nueva York; Musée de la Mode et du Costume, París; Musée des Arts de la Mode, Paris.

## CONTEXTO DE LA OBRA

En la década de los años 20 comienza el desarrollo moderno desde el punto de vista social y estético, que impregnará todos los ámbitos sociales y culturales.

La moda reflejará las nuevas circunstancias y las profundas transformaciones sociales. Surgirá un nuevo rol femenino como consecuencia de la Primera Guerra Mundial.

La revolución en las formas de vestir, será asumida durante la posguerra por las clases con gran poder adquisitivo: la nueva mujer rica y poderosa, las intelectuales, y las actrices, estrellas del cine y del espectáculo.

La mujer se ha emancipado es autónoma, y asume responsabilidades laborales y

sociales, sale de casa, estudia, trabaja, conduce, practica deportes, vota, fuma, se maquilla y perfuma, adelgaza, y vive una mayor libertad sexual.



JeanneLanvin/ Castillo 1950  
Traje de baile

La sociedad está inmersa en la velocidad, en la rapidez, tanto en los medios de transporte aéreo, marítimo o terrestre, como en las comunicaciones, teléfono, radio, o gramófono. También en los avances tecnológicos como los primeros electrodomésticos, o la aparición de nuevas fibras. Se escucha el *jazz*, se baila el charleston y el *shimmy*, se asiste a salas de cine, se viaja a países de moda, exóticos o desconocidos, y las actividades al aire libre estarán de plena actualidad, como el hipódromo, el golf, el ski, la natación, la caza y la pesca, y en general todos los deportes.

Se vive el presente intensamente y seduce lo prohibido y lo escandaloso. Se crea un nuevo prototipo de belleza femenina, con cuerpo delgado, estilizado, ambiguo, y andrógino, y se pretende una imagen joven e incluso adolescente.

El legado de los años 20 transmite el glamour de una privilegiada juventud. Son unos cinco años escasos, de 1924 a 1929, periodo fugaz en el que asistimos a un esplendoroso despegue económico y cultural, y que convierte el vivir en una continua fiesta.



Jeanne Lanvin 1920  
Traje de tarde

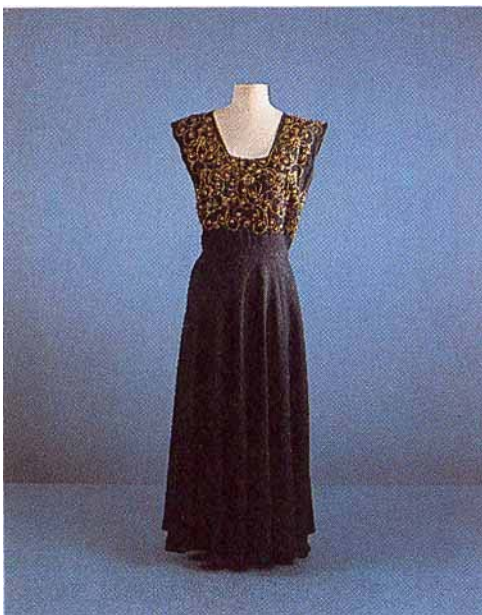
Los cambios más significativos afectan al largo de la falda, que se acorta a media pierna, y a la nueva lencería, que será cómoda, práctica, e higiénica, transformando radicalmente la silueta y la forma de vestir. Serán fajas y sujetadores aplanadoras, elementos reductores de los volúmenes. La presencia de los ligeros es obligada, así como camisitas, combinaciones, *culottes*, o *bodys*.

La silueta resultante será tubular y ocultará senos, cintura y cadera. En los vestidos de fiesta, el largo preferido será el mismo que para los trajes de día, en los que observamos el gusto por mostrar

la desnudez de los brazos, cuello, espalda, y piernas, que ahora serán el centro del erotismo femenino, adquiriendo un enorme protagonismo, incluso cuando se usa una prenda que comienza su andadura, el pantalón.

Los vestidos serán cómodos de llevar, de poner y de quitar, ligeros de peso, y muy creativos y sorprendentes, por lo que contribuirán directamente a facilitar la emancipación femenina.

Con la nueva silueta se empareja la revolución del mundo de los complementos, así zapatería, bolsos, tocados y sombreros, y por supuesto las finas y suaves medias de seda natural o de rayón, que se convertirán en un objeto imprescindible, y deseado. Respecto a los peinados, se impondrán cortes sencillos y cómodos; bien el pelo corto con un cierto carácter masculino que se



1936 Traje de noche

recorta en las orejas, bien la melena lisa tipo paje, o con ondas, dejando libre y visible el cuello.

La mujer seductora que transmite fácilmente la gran pantalla calzará zapatos altos de tacón con pulsera al tobillo, o de tiras en "T" o cruzadas. En la cabeza llevará diademas, sombreros acampanados, muy calados, y turbantes con plumas preferentemente. Utilizará boas y abanicos de largas plumas de avestruz.

En joyería gustan los diferentes colores del oro amarillo, el platino, los largos collares de perlas, los adornos de esmaltes y las piezas de bakelita.

Los bolsos de mano, de piel, carey, bakelita o metal, muchos de ellos de malla, poseen espacios para ordenar la necesaria cosmética: lápiz de labios, polveras, coloretes, peines, espejos... En ellos guardan también las pitilleras y las boquillas.

Con todo ello serán las grandes casas de Alta Costura las que asumirán las directrices de la moda, y en estos años serán mujeres las que destacarán dirigiendo sus grandes empresas, tal es el caso de Madeleine Vionnet (1876-1975) y Gabriel Chanel (1883-1971), junto a Jeanne Lanvin, en cosmética Elizabeth Arden y Helena Rubinstein. La prensa femenina y la obsesión por la moda queda patente en “Vogue” y “Harper’s Bazaar”.

## **BIBLIOGRAFÍA**

VAUDOYER, M. (1990) *La livre de la haute couture*. V & O Editions.

SEELING, CH. (2000) *La moda: el siglo de los grandes diseñadores 1900-1999*. Köln: Köneman.

BENBOW PFALZGRAF, T. (2002) *Contemporary fashion*. New York: St. James Press: Gale Group.

RENAURY, B. *Dictionnaire de la mode au XX siecle*. Paris: Editions Reger 2.

O' HARA CALLAN, G. (1999) *Diccionario de la moda y de los diseñadores*. Barcelona: Ediciones Destino.

DESLANDRES, Y. (1986) *Poiret: Paul Poiret 1879-1944*. Paris: Editions du Regard.

**DEPARTAMENTO DE  
DIFUSIÓN**  
**Domingos 12:30**  
**ENTRADA LIBRE**

*Texto realizado por:  
Concha Herranz*

*Maquetación: Rosa Jiménez*

