

EXPOSICIÓN TEMPORAL · **MUSEO SOROLLA**

12 DE FEBRERO · **29** DE SEPTIEMBRE



cazando impresiones

SOROLLA EN PEQUEÑO FORMATO

CONVOCATORIA PRENSA · INAUGURACIÓN OFICIAL · APERTURA AL PÚBLICO
11 DE FEBRERO 10:30 · 12:30 11 DE FEBRERO, 13:00 12 DE FEBRERO

“Sorolla pasea cazando impresiones”



Velas en la Playa de Valencia, 1886-1889. Óleo sobre tabla 17,4 x 27,5 cm. Museo Sorolla, inv. 228

A lo largo de su vida, Joaquín Sorolla llegó a pintar cerca de dos mil óleos sobre cartones o tabillas de muy pequeño tamaño. Los llamaba “apuntes”, “manchas”, o “notas de color”.



Estudio de Sorolla en el Pasaje de la Alhambra, Madrid. 1897. Museo Sorolla, inv. 81189

Este formato fue cada vez más utilizado a lo largo del siglo XIX por los grandes artistas, pues permitía recoger con rapidez ideas o impresiones de cosas vistas en obras independientes que iban más allá de un simple boceto. Consideradas en un principio obras íntimas, productos inacabados del trabajo del pintor, pronto se apreció en ellas su libertad creativa, y empezaron a exponerse y a cotizarse como muestras de lo más personal y original del artista.

Sorolla las utilizó a veces para ensayar composiciones, pero a menudo como mero ejercicio. Las conservaba en su estudio, sujetas con alfileres cubriendo con ellas paredes enteras, pero pronto empezó a enmarcarlas, y en todas sus exposiciones estos cuadritos tuvieron una presencia abundante y destacada.

Pequeños en tamaño, pero grandes en audacia, contienen ráfagas del Sorolla más brillante.

Formación y consolidación, 1880 -1903

Después de sus años de formación en Valencia, Sorolla se establece en Roma como pensionado (1885-1889), y desde allí viaja a París, donde queda deslumbrado por el panorama artístico.

A partir de los años de 1890, instalado en Madrid con su mujer, empieza a presentarse a grandes certámenes en España y el extranjero. En 1903,

cuando termina el gran cuadro *Sol de tarde*, Sorolla considera que ha encontrado definitivamente su estilo.

Sus primeros apuntes muestran la influencia de Fortuny y los italianos, tanto en su composición como en su manera de utilizar expresivamente las zonas de la madera que deja sin pintar.



Joaquín, María y Elena Sorolla García, 1897. Óleo sobre tabla 7,5 x 12 cm. Museo Sorolla, inv. 422

Las obras de pequeño formato le sirven como preparación para composiciones más ambiciosas pero paulatinamente cobran independencia respecto a las obras de envergadura: Sorolla las

usa como instrumento paralelo, experimental y, sobre todo, como una manera de mirar y convertir en pintura la esencia de esa mirada.



Mar, 1905. Óleo sobre cartón 19 x 24 cm. Museo Sorolla, inv. 726

1. La exposición en la galería Georges Petit, París, 1906

En 1906 Sorolla presentará su primera exposición monográfica en París, en la moderna y prestigiosa galería Georges Petit. Para entonces ya ha dado un giro decisivo hacia los temas que le ofrecen mayores seducciones y desafíos visuales: las variaciones de la luz a lo largo del día y de las estaciones, el color de las sombras, los reflejos y transparencias del agua, los contraluces, las audacias cromáticas. Y ha encontrado en los amplios espacios del mar y de las playas el escenario más rico.

En aquella exposición hubo una abundante representación de sus pequeños formatos, que adquieren una enorme importancia como soporte de su avidez de experimentación en estos años.

Después de la exposición, Sorolla pasa unas semanas en Biarritz, donde las escenas del ocio de los elegantes en las playas le proporcionan nuevos estímulos. Su paleta se aclara y se refresca, y sus cuadros adquieren un máximo de instantaneidad fotográfica.

2. Las exposiciones americanas

En 1907-1911 Sorolla realizará numerosas exposiciones individuales: tres en Alemania en 1907, una en Londres de 1908, y en 1909 la gran exposición de la Hispanic Society de Nueva York. Después vinieron otras en Estados Unidos: ese mismo año en la Fine Arts Academy de Buffalo y la Copley Society de Boston; y en 1911, en el Art Institute de Chicago y en el City Art Museum de St. Louis, y además en la Exposición Internacional de Roma. El estallido de la Guerra Mundial puso fin a este movimiento.

En estas exposiciones, Sorolla presentó sus notas de color enmarcadas individualmente y les dio un gran protagonismo, mostrando la importancia que él mismo les concedía como obras autónomas e independientes. Pero abastecer todas estas exposiciones obligó a Sorolla a trabajar intensamente en formatos medianos, por lo que paulatinamente decreció su producción de “notas de color”.



Playa de Biarritz, 1906. Óleo sobre cartón 16 x 22 cm. Museo Sorolla, inv. 766



San Sebastián, 1917-1918. Óleo sobre cartón 14,3 x 17,8 cm. Museo Sorolla, inv. 909

Ahora es cuando mi mano obedece por completo a mi retina y mi sentimiento, ¡veinte años después! Realmente la edad en que debe uno llamarse pintor: ¡después de cuarenta de trabajo!

Rodolfo Gil citando a Sorolla, en *Joaquín Sorolla*, 1913, pp. 25-30

Desde 1912, el gran encargo de los murales para la Biblioteca de la Hispanic Society consume la mayor parte de su tiempo. Cuando no está pintando para el proyecto, pinta para sí, sin la presión de las exposiciones. Cultiva los íntimos y silenciosos cuadros de jardín y pinta algunas de las más hermosas y logradas escenas de playa. Cada vez más, la rapidez, destreza y ligereza que había aplicado en sus apuntes se reflejan en sus obras de mayor envergadura.

En sus últimos años, los apuntes que pinta en las playas del norte, especialmente en San Sebastián, muestran su incansable afán de experimentación y una ejecución cada vez más abreviada. Un Sorolla esencial que sigue investigando, a través de sus “pequeños formatos”, en la síntesis visual de las formas al aire libre.

FICHA TÉCNICA

Exposición organizada por el Museo Sorolla y la Fundación Museo Sorolla

Se compone de un total de 227 óleos en pequeño formato sobre tabla, cartón u otros materiales, en su mayoría pertenecientes a la colección del Museo Sorolla, pero con la participación de un total de 44 obras de colección particular, casi todas inéditas.

COMISARIADO

María López Fernández
Consuelo Luca de Tena
Blanca Pons-Sorolla

ORGANIZACIÓN

MUSEO SOROLLA

COORDINACIÓN

Lorena Delgado

COLECCIONES

Enrique Varela Agüí
Luis Alberto Pérez Velarde
Belén Topete
Rosario López

DIFUSIÓN

Covadonga Pitarch
Elena Juanes Le Veve

DISEÑO Y DIRECCIÓN DEL MONTAJE

Vélera

MONTAJE

Feltrero

ENMARCADOS

Estampa

DIGITALIZACIÓN FOTOGRAFICA

Authspirit

TRADUCCIONES

Laura Suffield

TRANSPORTE

Edict

SEGURO

Axa

Catálogo publicado por Ediciones El Viso

Contacto prensa e imágenes: comunicación.msorolla@cultura.gob.es

#cazandoimpresiones



Museo Sorolla



@MuseoSorolla



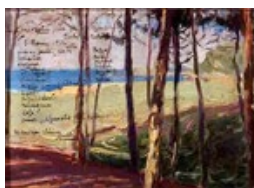
@Museo_Sorolla

cazando impresiones

SOROLLA EN PEQUEÑO FORMATO



Calle de Roma. Apunte, 1886
Óleo sobre papel, 19,5 x 14,5 cm
Colección Particular



Apunte con menú, 1912
Óleo sobre cartón, 16 x 21 cm
Colección Particular



Niños en el mar. Playa de Valencia, 1908
Óleo sobre cartón, 10 x 17 cm
Colección Particular



Playa de Biarritz, 1906
Óleo sobre cartón, 16 x 22 cm
Colección Particular



Elenita en la playa. Asturias, 1903
Óleo sobre tabla, 32 x 22,5 cm
Colección Particular



Playa de San Sebastián, 1906
Óleo sobre cartón, 16 x 22 cm
Colección Particular



María y Elena en la playa de Valencia, 1900
Óleo sobre tabla, 14 x 26 cm
Colección Particular



El Ratón de Guetaria. Zarauz, 1910
Óleo sobre cartón, 19 x 24 cm
Colección Particular



Estudio para Después del baño. Junto a la barca. Clotilde y sus hijos en la playa, 1902
Óleo sobre tabla, 13,5 x 25,5 cm
Colección Particular



Figuras en la playa de San Sebastián, 1912
Óleo sobre cartón, 16 x 22 cm
Colección Particular



Playa de San Sebastián. Apunte, 1914
Óleo sobre cartón, 19 x 24 cm
Colección Particular



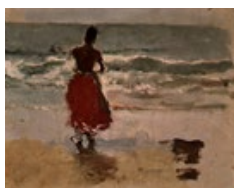
Concurso hípico en Ondarreta. San Sebastián, 1912
Óleo sobre cartón, 21,7 x 16 cm
Colección Particular



Figuras sentadas en la arena. San Sebastián, 1912
Óleo sobre cartón, 16 x 22 cm
Colección Particular



Jardines de Alderdi Eder, 1912-14
Óleo sobre cartón, 14 x 28 cm
Colección Particular



En la playa, 1902
Óleo sobre cartón, 16 x 21 cm
Colección Particular



En el comedor, 1895
Óleo sobre tabla, 13,5 x 25,5 cm
Colección Particular



San Sebastián. Apunte, 1912
Óleo sobre cartón, 16 x 21 cm
Colección Particular



Concha en Jávea, 1900
Óleo sobre papel, 16 x 20 cm
Colección Particular



Olivos de Asís, 1888
Óleo sobre tabla, 17,5 x 25,5 cm
Colección Particular



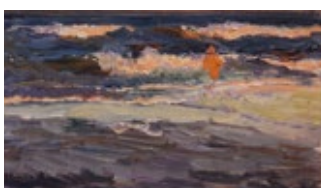
Patio del cabañal, 1896
Óleo sobre tabla, 12,3 x 25,3 cm
Colección Particular



Mujeres cosiendo redes. San Sebastián, 1901
Óleo sobre cartón, 14 x 19,5 cm
Colección Particular



Barcas en el puerto. Apunte, 1904
Óleo sobre papel, 19,6 x 31 cm
Colección Particular



Playa de Valencia, 1905
Óleo sobre cartón, 13,4 x 21,4 cm
Colección Particular



Apunte de San Sebastián. Figura de espaldas, 1914
Óleo sobre cartón, 16 x 22 cm
Colección Particular



San Sebastián. Apunte, 1914
Óleo sobre carton, 19 x 24 cm
Colección Particular



Llegada nocturna a Nueva York, 1909
Óleo sobre cartón, 19 x 24 cm
Colección Particular



La Maestranza. Sevilla, 1915
Óleo sobre carton, 14 x 18 cm
Colección Particular



Esperando la pesca. Playa de Valencia, 1904
Óleo sobre tabla, 23 x 24 cm
Cortesía de la Galería Jorge Juan



Apunte de puerto, 1917
Óleo sobre cartón, 14,2 x 17,6 cm
Cortesía de la Galería Jorge Juan



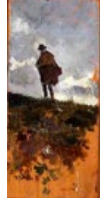
Ermita en Asís. Italia, 1887
Óleo sobre tabla, 25 x 17,5 cm
Colección Particular



Cosiendo la vela. Playa de Valencia, 1904
Óleo sobre cartón, 14 x 26 cm
Colección Particular



Elenita en la orilla, 1904
Óleo sobre cartón, 16 x 22 cm
Colección Particular



El hombre de la capa, 1888
Óleo sobre tabla, 23 x 10,5 cm
Colección Particular



Apunte de calle Italia, 1885-1886
Óleo sobre tabla, 23 x 10 cm
Colección Particular



Camino del Vía Crucis Asís, 1887-1889
Óleo sobre tabla, 24,5 x 15,5 cm
Colección Particular



Playa de San Sebastián. Apunte, 1912
Óleo sobre cartón, 19,5 x 24,5 cm
Colección Particular



San Sebastián (El hombre de la capa), 1889
Técnica Óleo sobre tabla, 11 x 23 cm
Colección Particular



Puerta abierta al mar, 1896
Óleo sobre cartón, 13 x 21 cm
Colección Particular



Paisaje y figuras. Asturias, 1903
Óleo sobre cartón, 23 x 34 cm
Colección Particular



En la era. Jáca, 1912
Óleo sobre cartón, 19 x 24 cm
Colección Particular



Mar de Jávea, 1905
Óleo sobre lienzo, 37,2 x 45,2 cm
Colección Particular



Pintando en la playa de Valencia, 1905
Óleo sobre lienzo, 22,3 x 24,5 cm
Colección Particular



En el río, 1904
Óleo sobre lienzo, 13,5 x 24 cm.
Colección Particular



Viejo riu-rao de Jávea, 1900
Óleo sobre tabla, 19,7 x 29,3 cm
Colección Particular

Horarios de apertura

Martes a sábado
de 9:30 a 20:00

Domingos y festivos
de 10:00 a 15:00

Lunes cerrado

Tarifas

Entrada general: 3€; entrada reducida (para grupos con reserva): 1,5€

Venta anticipada de entradas en taquilla y en la web del Museo:

www.museosorolla.es

Audioguías: 2,5€.

Disponibles en español, inglés y francés. Audioguía infantil en español.



Con el patrocinio de:



MUSEO SOROLLA



FUNDACIÓN
MUTUAMADRILEÑA

www.museosorolla.es