



LOS COLORES DEL ÁRTICO: ARTE Y CULTURA INUIT

PRESENTANDO LA EXPOSICIÓN
ITINERANTE DE JUDITH VARNEY BURCH:
NUNAVUT CULTURE ON CLOTH

Del 1 de junio al 18 de septiembre.
Inauguración: Martes 31 de mayo, a las 18:00h.
Salas de exposiciones temporales.
Un proyecto de Judith Varney Burch y el Museo Nacional de Antropología. Con la colaboración de: *Cauri*. Asociación de Amigos del Museo Nacional de Antropología, la Embajada de Canadá en España y la Fundación Canadá.

Entrada gratuita.

Los *inuit* son conocidos popularmente como “esquimales”, una denominación que ellos rechazan porque tiene un carácter peyorativo, ya que significa “comedores de carne cruda”. *Inuit* significa “personas”. Esta es por tanto una exposición de personas para personas, dentro del más legítimo y necesario respeto entre ellas, entre todos. Es una muestra de las obras gracias a las que las personas (del Ártico) se comunican con las personas (del resto del mundo).

El arte contemporáneo *inuit* nace en torno a 1950, en coincidencia con un momento de profundos cambios para los *inuit* en Canadá: en esa época, se ven obligados a abandonar su tradicional modo de vida nómada para residir en asentamientos permanentes. Desde ese momento, el arte va a suponer una de sus principales fuentes de recursos económicos. La escultura en piedra y hueso pronto alcanzó reconocimiento a nivel nacional e internacional. Con la intención de explorar otras formas de expresión artística, surgen después el arte gráfico y el arte textil, que lograron también un gran éxito. Los temas preferidos por los artistas *inuit* son los animales del Ártico y las escenas de su vida tradicional. Además de su importancia económica, el arte *inuit* ha supuesto una forma de reafirmar su identidad cultural y un medio para representar y mantener viva su cultura.

Los colores del Ártico gira en torno a la colección de arte textil de Judith Varney Burch, compuesta por veinte tapices realizados por mujeres de la comunidad de Baker Lake (Nunavut, Canadá), en los que destaca su vibrante

colorido y las representaciones de la tundra, la fauna ártica, las escenas tradicionales y los mitos y elementos del mundo espiritual *inuit*. Junto a ellos, en un feliz reencuentro tan lejos del Ártico, el museo presenta por primera vez una selección de esculturas y otros objetos de sus colecciones *inuit* que habitualmente no están expuestos.

Sin duda, una oportunidad excepcional para conocer de cerca las expresiones artísticas de un pueblo fascinante.



Inside our Igloo Thinking. Mary Kuutsiq. Foto de Judith Varney Burch

ANTROPOLOGÍA (IN)VISIBLE: DEL ALMACÉN A LA VITRINA

Descubre los tesoros ocultos del museo



LOS SAAMI: OTROS HABITANTES DEL ÁRTICO

Del 3 de mayo al 4 de septiembre.
Vitrina en la planta baja.

Durante los meses de verano, en el museo soplará el viento fresco del norte gracias a la exposición Los colores del Ártico: arte y cultura *inuit* y a la exposición de varios objetos de la cultura *saami* en la vitrina de *Antropología (in)visible*. Los *saami* habitan dentro del Círculo Polar Ártico en las regiones septentrionales de Noruega, Suecia y Finlandia y en la península de Kola, al noroeste de Rusia. Al igual que los *inuit*, han vivido en perfecta armonía con la naturaleza, de la que han sabido aprovechar cuidadosamente sus recursos, principalmente a través de la pesca y la caza y la cría nómada de renos.

Los renos son una fuente inagotable de recursos para los *saami*. De ellos, obtienen carne, leche, piel, tendones, huesos y otras materias con las que alimentarse, vestirse, cobijarse o fabricar numerosos objetos. Además, son fundamentales como fuerza de tiro o carga. No es de extrañar, por tanto, que todos los objetos de la colección del museo tengan una relación directa con ellos. Ni que tengan un papel tan importante en el ámbito de las creencias y los rituales *saami*. Aparecen dibujados en sus tambores chamánicos o en el mazo de hueso con que se tocan. Y hasta no hace mucho se empleaba una cornamenta de reno para acompañar a los difuntos en los ritos funerarios, que luego era ofrecida a la divinidad en sus "altares".

La importancia del reno se manifestaba ya en la vida infantil. Los juguetes de madera con forma de reno

servían para ir introduciendo al niño en la cultura de los adultos. Desde hace más de medio siglo, gracias al turismo, estas figuritas sirven para rememorar el pasado de una vida prácticamente desaparecida, ligada además a uno de los mitos infantiles cada vez más universales. No olvidemos que un anciano llega todas las navidades en un trineo tirado por renos desde aquellas latitudes a cada vez más hogares españoles...



Botas *saami* hechas de piel de reno (Finlandia). Foto MNA.

MUSEO NACIONAL DE ANTROPOLOGÍA

DIRECCIÓN: Calle Alfonso XII, 68. 28014, Madrid

TELÉFONO: 91 530 64 18 y 91 539 59 95

CORREO ELECTRÓNICO: antropologico@mecd.es y difusion.mna@mecd.es

WEB: <http://mnanthropologia.mcu.es>

FACEBOOK: <http://www.facebook.com/pages/Madrid/Museo-Nacional-de-Antropologia-Madrid/298123723140>

HORARIO: de martes a sábado de 9:30 a 20:00 h, domingos y festivos de 10:00 a 15:00 h

Entrada gratuita los sábados desde las 14.00 h, todos los domingos y los días 18 de abril, 18 de mayo, 12 de octubre y 6 de diciembre

CÓMO LLEGAR: METRO: línea 1- Atocha y Atocha RENFE. Todas las líneas de CERCANÍAS RENFE. AUTOBÚS: 6, 7, 10, 14, 19, 24, 26, 27, 32, 34, 45, 85, 150 y C



¡RUMBO AL ÁRTICO! UNA MAÑANA CON LOS INUIT

Sábado 4 de junio, a las 12:00h.
Para familias con niños/as entre 6 y 10 años.
Un taller de Francesc Bailón, antropólogo cultural experto en cultura *inuit*.

Actividad gratuita. Imprescindible reserva previa.*

Inuit significa «seres humanos». Es como se llaman a sí mismos esas comunidades indígenas del Ártico que todavía conservan muchas de sus antiguas tradiciones. Viviendo en perfecta unión con la naturaleza, han sabido aprovechar los escasos recursos que su frío medio les ofrece y se han convertido en la sociedad cazadora más avanzada del mundo. En este taller conoceremos cómo vivían los *inuit* en el pasado, para así poder entender mejor el presente y el futuro de este pueblo. Para ello, realizaremos un montón de actividades divertidas: veremos a estos nómadas en sus movimientos gracias al documental *La sonrisa del sol*, aprenderemos qué hacen en un día "normal" los niños *inuit*, tendremos que adivinar de qué material están hechos algunos objetos utilizados por ellos, contaremos cuentos y leyendas de esta cultura y terminaremos practicando algunos de sus juegos tradicionales en las ¡Olimpiadas *inuit*! Así no solo conoceremos mejor a nuestros queridos amigos del Polo Norte, sino que, además, aprenderemos a cuidar mejor la naturaleza, tal y como lo hacen los *inuit*, y a no hacerle tanto daño... ¿Te atreves a pasar una mañana en el Ártico con nosotros?

*Reserva previa en reservas.mna@mecd.es a partir de las 9:00h del 19 de mayo. Sólo una familia por reserva. Todas las reservas realizadas tendrán que ser confirmadas por el museo a través del correo electrónico para tener validez. En las solicitudes de reserva se tendrá que facilitar el nombre de todos los miembros de la familia que desean participar en la actividad, la edad de los niños y un teléfono de contacto. Si por motivos de aforo de la actividad se agotaran las plazas y solo pudiera concederse todas las solicitadas, se informará de ello por correo electrónico.



Niño *inuit*. Foto de Francesc Bailón.

MUSEO NACIONAL DE ANTROPOLOGÍA

DIRECCIÓN: Calle Alfonso XII, 68. 28014, Madrid

TELÉFONO: 91 530 64 18 y 91 539 59 95

CORREO ELECTRÓNICO: antropologico@mecd.es y difusion.mna@mecd.es

WEB: <http://mnanthropologia.mcu.es>

FACEBOOK: <http://www.facebook.com/pages/Madrid/Museo-Nacional-de-Antropologia-Madrid/298123723140>

HORARIO: de martes a sábado de 9:30 a 20:00 h, domingos y festivos de 10:00 a 15:00 h

Entrada gratuita los sábados desde las 14.00 h, todos los domingos y los días 18 de abril, 18 de mayo, 12 de octubre y 6 de diciembre

CÓMO LLEGAR: METRO: línea 1- Atocha y Atocha RENFE. Todas las líneas de CERCANÍAS RENFE. AUTOBÚS: 6, 7, 10, 14, 19, 24, 26, 27, 32, 34, 45, 85, 150 y C



LAS AVENTURAS DE QANIK EN LA NIEVE

Sábado 2 de julio, a las 12:00h.
Para familias con niños/as entre 3 y 5 años.
Un taller de la Asociación Cultural Sapienza.

Actividad gratuita. Imprescindible reserva previa.*

Qanik tiene la cara tatuada, un traje de piel y una mochila *inuit* repleta de objetos ¡Y no se está quieta! Si ve niños, les tiene que contar cuentos, no puede resistirse... Escucha, juega y diviértete con sus historias en las que tú puedes ser el protagonista. En el pueblo de Qanik, la magia de los cuentos se encuentra en todas partes: los niños se convierten en soles, los dedos en peces... ¡Y los renos nacen del agua! De la mano de la pequeña Qanik, que vive en el Ártico, nos adentraremos en el mundo de las leyendas de la cultura *inuit*, para aprender en familia un montón de cosas sobre seres mitológicos y dioses *inuit*, así como cosas fascinantes sobre las costumbres y tradiciones de este gran pueblo. Qanik crea en cada cuento una tela diferente, una tela que es como un libro, donde lee sus historias mágicas. ¿Quieres hacer tu propia tela también? Con Qanik podrás crear tu tela *inuit* para recordar los cuentos que ella ha contado y que más te han gustado o recordar tus propios cuentos. Sólo necesitaremos manos, pintura y... ¡mucha imaginación!

Imprescindible traer ropa adecuada para pintar y mancharse.

*Reserva previa en reservas.mna@mecc.es a partir de las 9:00 h del 16 de junio. Sólo una familia por reserva. Todas las reservas realizadas tendrán que ser confirmadas por el museo a través del correo electrónico para tener validez. En las solicitudes de reserva se tendrá que facilitar el nombre de todos los miembros de la familia que desean participar en la actividad, la edad de los niños y un teléfono de contacto. Si por motivos de aforo de la actividad se agotaran las plazas y solo pudiera concederse todas las solicitadas, se informará de ello por correo electrónico.



Qanik en la nieve. Imagen de Nelly Ognio.

JUEGO DE PISTAS ESPECIAL DE VERANO: ¡NOS VAMOS DE VACACIONES!

Disponible en taquilla del 1 de julio al 11 de septiembre.
Para familias con niños/as de 6 a 10 años.

¡Se acerca el verano! Y como siempre el Museo Nacional de Antropología quiere celebrarlo proponiendo que os vengáis de vacaciones con nosotros, y que lo hagáis de una manera divertida a través de este juego. Para ello, tendréis que estar muy atentos a las pistas que os dará el cuadernillo y que os guiarán por el museo en busca de objetos que os serán necesarios para realizar vuestras vacaciones imaginarias por diversas partes del mundo, como el Ártico, el Amazonas o África. Este juego de pistas no solo os permitirá descubrir cosas interesantes sobre diversas culturas del mundo, sino que además os ayudará a ir de vacaciones de una manera rápida, entretenida y sin moveros del museo!



LOS MINIKIDS DEL MNA: DE MADRID... ¡AL POLO!

Disponible en taquilla del 1 de julio al 11 de septiembre.
Para familias con niños/as de 6 a 10 años.

Si queréis pasar un rato divertido en el museo en familia y no tenéis todo el día... ¡esta es vuestra actividad! Pedid en taquilla este minikid/cuadernillo y recorred las salas de la exposición *Los colores del Ártico* y la sala de América en busca de los objetos de los que os iremos dando pistas e información según los vayáis encontrando. Con esta actividad, os sumergiréis en un mundo gélido pero maravilloso, de vastos horizontes y animales increíbles, y os inspiraréis con el ingenio de un gran pueblo como son los *inuit* del Polo Norte, a los que podréis conocer en este apasionante viaje. No os lo penséis más y venid al museo durante el verano, para quedaros ¡helados!



Figura de morsa. *Inuit* del Labrador. Finales del siglo XIX. Foto del MNA.

TALLERES Y ACTIVIDADES INFANTILES

¡Cuidado: pequeños seres humanos "en construcción"!



OH DUBIDUI... ¡QUIERO SER UN INUIT!

Sábado 18 de junio, a las 12:00h.
Para niños/as entre 6 y 10 años.
Realización: Historiactiva.

Actividad gratuita. Imprescindible reserva previa*

A través de un viaje alucinante, descubriremos los secretos de los pobladores de los polos, y en particular de la cultura *inuit*, formada por personas que han sabido adaptarse a un entorno extremo, y los esfuerzos de los primeros exploradores europeos por llegar al Polo Norte. Nos meteremos en la piel de esos primeros exploradores y veremos en primera persona cómo resolvieron los principales problemas de orientación y de transporte en las regiones polares y cómo se apoyaron en los conocimientos y tecnología *inuit* para lograr el reto de llegar a tocar con sus manos los polos terrestres. A lo largo de la actividad conoceremos también mejor la fauna polar, la estrecha relación de los *inuit* con la naturaleza, su folklore, su alimentación, su indumentaria y su tecnología y, en contraste, la historia de los exploradores europeos y cómo era la indumentaria y la tecnología europeas de principios de siglo XX... Una aventura muy especial en la que nos meteremos tanto en el papel, que hasta ipasaremos frío!

*Reserva previa en reservas.mna@mece.es a partir de las 9:00h del 2 de junio. Un máximo de dos niños por reserva. Todas las reservas realizadas tendrán que ser

confirmadas por el museo a través del correo electrónico para tener validez. En las solicitudes de reserva para dos niños, se tendrá que indicar expresamente y, en todo caso, facilitar el nombre de los niños para los que se desea reservar y un teléfono de contacto. Si por motivos de aforo de la actividad se agotaran las plazas y solo pudiera concederse la reserva de una sola de ellas y no de las dos solicitadas, se informará de ello por correo electrónico.



Objetos utilizados por los *inuit*. Foto de Historiactiva.

MUSEO NACIONAL DE ANTROPOLOGÍA

DIRECCIÓN: Calle Alfonso XII, 68. 28014, Madrid

TÉLEFONO: 91 530 64 18 y 91 539 59 95

CORREO ELECTRÓNICO: antropologico@mece.es y difusion.mna@mece.es

WEB: <http://mnanthropologia.mcu.es>

FACEBOOK: <http://www.facebook.com/pages/Madrid/Museo-Nacional-de-Antropologia-Madrid/298123723140>

HORARIO: de martes a sábado de 9:30 a 20:00 h, domingos y festivos de 10:00 a 15:00 h

Entrada gratuita los sábados desde las 14.00 h, todos los domingos y los días 18 de abril, 18 de mayo, 12 de octubre y 6 de diciembre

CÓMO LLEGAR: METRO: línea 1- Atocha y Atocha RENFE. Todas las líneas de CERCANÍAS RENFE. AUTOBÚS: 6, 7, 10, 14, 19, 24, 26, 27, 32, 34, 45, 85, 150 y C

TALLERES Y ACTIVIDADES PARA ADULTOS

El museo es tuyo: disfrútalo



CINEFORUM

En este cineforum profundizaremos un poco más en el mundo de la cultura de los inuit, de los que el MNA muestra su faceta artística en la exposición *Los colores del Ártico*. Estas dos películas, comentadas por expertos en esta cultura, nos acercarán a historias diferentes pero enmarcadas en un mismo ámbito geográfico y cultural, con sus costumbres, creencias y dificultades para sobrevivir. Un mundo pero dos visiones que seguro nos harán reflexionar sobre el planeta en que vivimos, sobre el cambio climático y el daño que hacemos los humanos a la tierra, mientras conocemos de cerca a nuestros lejanos vecinos del Ártico.

Actividad gratuita. Aforo limitado.

NADIE QUIERE LA NOCHE

DIR. ISABEL COIXET. Versión doblada al español.

Viernes 10 de junio, a las 18:00h.
Cineforum a cargo de Francesc Bailón, antropólogo cultural, experto en la cultura inuit, y asesor de la película.

Josephine (Juliette Binoche), una mujer rica y culta, inicia una expedición al Polo Norte para reunirse con su marido, el explorador Robert Peary. Durante el viaje, se encuentra con una humilde mujer *inuit* (Rinko Kikuchi). Pese a sus numerosas diferencias culturales y personales, ambas tendrán que unirse para poder sobrevivir a las duras condiciones climáticas de la tundra.

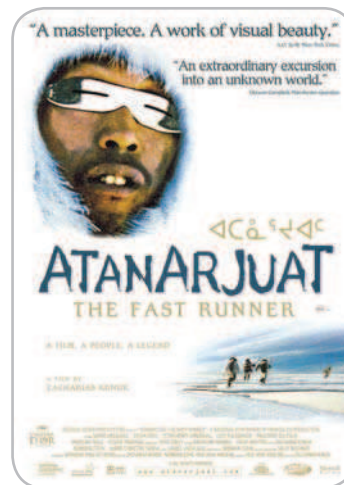


ATANARJUAT

DIR. ZACHARIAS KUNUK. VOSE (Versión original con subtítulos en español).

Jueves 23 de junio, a las 18:00h. Cineforum a cargo de Patricia Alonso, directora del proyecto *Los colores del Ártico* y especialista en antropología americana del MNA.

Basada en una leyenda milenaria de un pueblo indígena canadiense, narra la historia de una maldición desencadenada por un diabólico chamán. Los malos espíritus provocaron un conflicto entre dos familias que pasó de generación en generación. Hablada en inuktitut, lengua indígena de algunas tribus indias del norte de Canadá, obtuvo excelentes críticas por parte de todos los medios norteamericanos, sin excepción.



Carteles de *Nadie quiere la noche* y *Atanarjuat*.

MUSEO NACIONAL DE ANTROPOLOGÍA

DIRECCIÓN: Calle Alfonso XII, 68. 28014, Madrid

TELÉFONO: 91 530 64 18 y 91 539 59 95

CORREO ELECTRÓNICO: antropologico@mecc.es y difusion.mna@mecc.es

WEB: <http://mnanthropologia.mcu.es>

FACEBOOK: <http://www.facebook.com/pages/Madrid/Museo-Nacional-de-Antropologia-Madrid/298123723140>

HORARIO: de martes a sábado de 9:30 a 20:00 h, domingos y festivos de 10:00 a 15:00 h

Entrada gratuita los sábados desde las 14.00 h, todos los domingos y los días 18 de abril, 18 de mayo, 12 de octubre y 6 de diciembre

CÓMO LLEGAR: METRO: línea 1- Atocha y Atocha RENFE. Todas las líneas de CERCANÍAS RENFE. AUTOBÚS: 6, 7, 10, 14, 19, 24, 26, 27, 32, 34, 45, 85, 150 y C



EXPOMIÉRCOLES

VISITAS GUIADAS A LOS COLORES DEL ÁRTICO: ARTE Y CULTURA INUIT

Miércoles 29 de junio, a las 18:00h. Sala de exposiciones temporales.

Visita guiada por Patricia Alonso, directora del proyecto y especialista en antropología americana del MNA.

Actividad gratuita. Imprescindible reserva previa.*

En esta edición del *Expomiércoles*, tendremos la oportunidad única de conocer más en profundidad, de la mano de Patricia Alonso, una de las más bellas y originales expresiones artísticas de los *inuit*: los tapices realizados por mujeres de una comunidad de Nunavut que se exponen por primera vez en nuestro país, en directa relación con algunos objetos de los *inuit* pertenecientes a las colecciones del museo que habitualmente no están expuestos. Durante esta visita tan especial, descubriremos cómo se hacen esos textiles y qué motivos de la cultura del pueblo *inuit* se representan en ellos y cómo se interpretan. También por qué tienen ese sorprendente y alegre colorido que impregnará las salas del museo dándoles un aire diferente durante el periodo veraniego... No te lo pierdas, o ite arrepentirás!

*Reserva previa en reservas.mna@mecd.es a partir de las 9:00h del 14 de junio, (a partir de un día antes para miembros de la Asociación de Amigos del Museo Nacional de Antropología *Cauri*). Un máximo de dos personas por reserva. Todas las reservas realizadas tendrán que ser confirmadas por el museo a través del correo electrónico para tener validez.

En las solicitudes de reserva para dos personas, se tendrá que indicar expresamente y, en todo caso, facilitar el nombre de las personas que desean participar y un teléfono de contacto. Si por motivos

de aforo de la actividad se agotaran las plazas y solo pudiera concederse la reserva de una sola plaza y no de las dos solicitadas, se informará de ello por correo electrónico.



Over Here are the Caribous. Embroidery on cloth. Elizabeth Quinanagnaq Angrnagangrni. Foto de Foto de Judith Varney Burch.



CINE DE VERANO CICLO CULTURAS NATIVAS Y RESPECTO POR LA NATURALEZA

Jueves 4, 11, 18 y 25 de agosto, a las 20:00h.

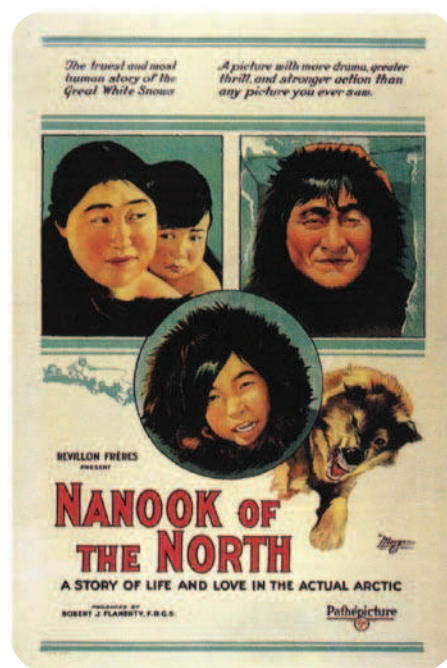
Actividades gratuitas. Aforo limitado.

En agosto, no digas “ufff, ¡qué calor!” y vente los jueves por la tarde a disfrutar del cine de verano. Una oportunidad para pasar un rato entretenido, mientras conoces historias y personajes fascinantes al fresquito del museo. Y nunca mejor dicho lo de “fresquito”, porque el ciclo de cine en el mes más caluroso del año estará relacionado con la exposición temporal *Los colores del Ártico*, abierta durante todo el periodo estival. En este entorno “helado”, las películas que se proyectarán nos hablarán de las condiciones extremas en las que viven los pueblos indígenas en diferentes partes del planeta, en un contexto de naturaleza hostil con la que, sin embargo, viven en armonía y a la que respetan para conservar sus recursos, convirtiéndose en expertos ecologistas. Acompañados por los *inuit*, los aborígenes australianos, los nómadas de las estepas siberianas y los indios de la Amazonía colombiana, conoceremos sus realidades a través del viaje iniciático de varios occidentales guiados por nativos que les adentran en los secretos de su cultura y de su mundo. Películas, seleccionadas y premiadas en diferentes festivales y certámenes, que están cargadas de humanidad, emociones y belleza... Un plan mejor que bueno para las tardes de agosto, ¿no te parece?

JUEVES 4: NANUK, EL ESQUIMAL

Dir. Robert J. Flaherty. Estados Unidos, 1922. 79'.
VOSE (Versión original subtitulada en español).

Aclamado documental que narra las duras condiciones de vida de una familia esquimal del ártico. La detallada realidad de esta raza, que vive en medio de un clima casi imposible para el resto de los humanos, fue plasmada por el antropólogo, explorador y cartógrafo Robert J. Flaherty cuando fue a rodar la cotidianeidad del esquimal Nanook y de su familia, en la Bahía de Hudson (Canadá), a comienzos de los años veinte. Flaherty convivió con los esquimales durante más de un año, filmando su modo de vivir, sobrevivir, amar y cazar en la fría tundra canadiense. El singular documental de Flaherty apenas obtuvo interés inicial en Estados Unidos; pero, tras su éxito en Europa, alcanzó su reputada notoriedad. Ni siquiera existía el término documental como género cinematográfico en aquellos años, por lo que *Nanuk, el esquimal* puede considerarse, además de un relato humano lleno de fuerza, el primer largometraje documental de la historia del cine.



JUEVES 11: WALKABOUT

Dir. Nicolas Roeg, Australia-Reino Unido, 1971.
95'. Sección oficial del festival de Cannes. VOSE
(Versión original subtitulada en español).

Adaptación cinematográfica de la novela *Walkabout*, escrita en 1959 por James Vance Marshall. Un viaje al interior del desierto de Australia donde la naturaleza salvaje y la vida humana coexisten en igualdad. Tras el suicidio de su padre, dos hermanos británicos (Jenny Agutter y Luc Roeg) huyen hacia el desierto. Los pequeños, que solo conocen la vida en la ciudad, se ven obligados a sobrevivir en una tierra desconocida, donde escasea el agua, el alimento y, sobre todo, sus posibilidades de supervivencia. En el camino, conocen a un joven aborigen que se encuentra realizando su tradicional *walkabout*, un rito de iniciación de los aborígenes australianos en el que, durante unos meses, deben vivir solos en el desierto. A partir de ahí, las vidas de los hermanos cambian...



JUEVES 18: DERSU UZALA, EL CAZADOR

Dir. Akira Kurosawa, Unión Soviética, 1975. 139'.
Ganadora del óscar a la mejor película de habla no inglesa. VOSE (Versión original subtitulada en español).

El capitán Vladimir Arseniev y su destacamento tienen que realizar unas prospecciones geológicas en los bosques de la taiga siberiana. La inmensidad del territorio y la dureza del clima hacen que se extravíe. Condenado a vagar por una tierra salvaje, Vladimir se encuentra con Dersu Uzala, un cazador nómada que conoce el territorio como la palma de su mano y sabe cómo afrontar las inclemencias del tiempo. Dersu enseñará a Vladimir a respetar la naturaleza y a convivir en plena armonía con ella, una lección que difícilmente olvidará el resto de su vida.



MUSEO NACIONAL DE ANTROPOLOGÍA

DIRECCIÓN: Calle Alfonso XII, 68. 28014, Madrid

TELÉFONO: 91 530 64 18 y 91 539 59 95

CORREO ELECTRÓNICO: antropologico@mecc.es y difusion.mna@mecc.es

WEB: <http://mnanthropologia.mcu.es>

FACEBOOK: <http://www.facebook.com/pages/Madrid/Museo-Nacional-de-Antropologia-Madrid/298123723140>

HORARIO: de martes a sábado de 9:30 a 20:00 h, domingos y festivos de 10:00 a 15:00 h

Entrada gratuita los sábados desde las 14.00 h, todos los domingos y los días 18 de abril, 18 de mayo, 12 de octubre y 6 de diciembre

CÓMO LLEGAR: METRO: línea 1- Atocha y Atocha RENFE. Todas las líneas de CERCANÍAS RENFE. AUTOBÚS: 6, 7, 10, 14, 19, 24, 26,

27, 32, 34, 45, 85, 150 y C

JUEVES 25: EL ABRAZO DE LA SERPIENTE

Dir. Ciro Guerra. Colombia, 2015. 125'. Seleccionada para el Óscar a la mejor película de habla no inglesa. VOSE (Versión original con subtítulos en español).

Karamakate fue en su día un poderoso chamán del Amazonas. Ahora es el último superviviente de su pueblo, y vive en aislamiento voluntario en lo más profundo de la selva. Los años de total soledad lo han convertido en *chullachaqui*, una cáscara vacía de hombre, privado de emociones y recuerdos. Pero su vida hueca da un vuelco el día en que a su remota guarida llega Evan, un etnobotánico americano, en busca de la yakruna, una poderosa planta oculta, capaz de enseñar a soñar. Karamakate accede a acompañar a Evan en su búsqueda y juntos emprenden un viaje al corazón de la selva en el que pasado, presente y futuro se confunden, y gracias al que el chamán irá recuperando sus recuerdos perdidos. Esos recuerdos traen consigo vestigios de una amistad traicionada y de un profundo dolor que no liberará a Karamakate hasta que no transmita por última vez su conocimiento ancestral, que parecía destinado a perderse para siempre.

