



GOBIERNO
DE ESPAÑA

MINISTERIO
DE EDUCACIÓN, CULTURA
Y DEPORTE



BIBLIOTECA PÚBLICA DEL ESTADO EN GIRONA



DESCRIPCIÓN GENERAL DEL EDIFICIO Y PROGRAMA LA BIBLIOTECA

Dentro de un entorno urbano de gran escala “gris” se busca una biblioteca introspectiva, que mira una serie de patios verdes, vinculados a una serie de plataformas espaciales que marcan una secuencia tridimensional, la cual define la Biblioteca.

Los patios y terrazas se convierten en espacios de visión de superficies verdes, como continuidad de las zonas de lectura interiores, tanto en la Biblioteca de adultos como en la de niños. De esta forma y en determinadas épocas del año, con las cristaleras abiertas, se tendrá una percepción de estar en el exterior.

Además de la relación con el exterior de los patios, la fachada translúcida del edificio tiene espacios puntuales transparentes (cristaleras) de visión y comunicación puntual con el entorno. Visiones enmarcadas y específicas de la ciudad.





Nosotros siempre planteamos que la planta es una organización del programa en horizontal, pero es la sección la que construye el espacio, estableciendo simples y dobles alturas, y la luz es la que califica la arquitectura.

En la Biblioteca la luz natural es la protagonista. Las fachadas en U-Glas blanco inundan el edificio de una luz suave, especialmente grata para la lectura. A su vez la luz natural también llega a través de los patios interiores, tratados con cristales transparentes, permitiendo disfrutar del verde de los mismos. Al mismo tiempo, por la noche la Biblioteca es una caja de luz, una lámpara urbana.







EL MODELO DE BIBLIOTECA

El proyecto, a partir de una geometría universal: “el cuadrado”, a través del material de los patios y del arbolado, intenta ser un proyecto con personalidad y de fuerte impacto visual en el entorno, manifestándose como un equipamiento de primer orden, claramente distinto y singular frente al denso tejido residencial que lo envuelve.

Los principios que hemos planteado son:

Diversidad: de espacios, de escala y de tamaño; con espacios abiertos y fluidos y espacios cerrados y aislados. También diversidad en relación a la diversidad funcional: zona infantil, zona de adultos, zona de acogida y promoción de lectura informal.

Calidad: buscada en base a tres elementos: la modulación de la luz, la articulación y la tensión espacial, enfatizando la unidad de la biblioteca con las dobles alturas, los materiales y el mobiliario. Además el proyecto pretende maximizar el confort del usuario (confort visual, de privacidad, acústico y térmico), planteando un espacio introspectivo que mira a patios verdes de luz.

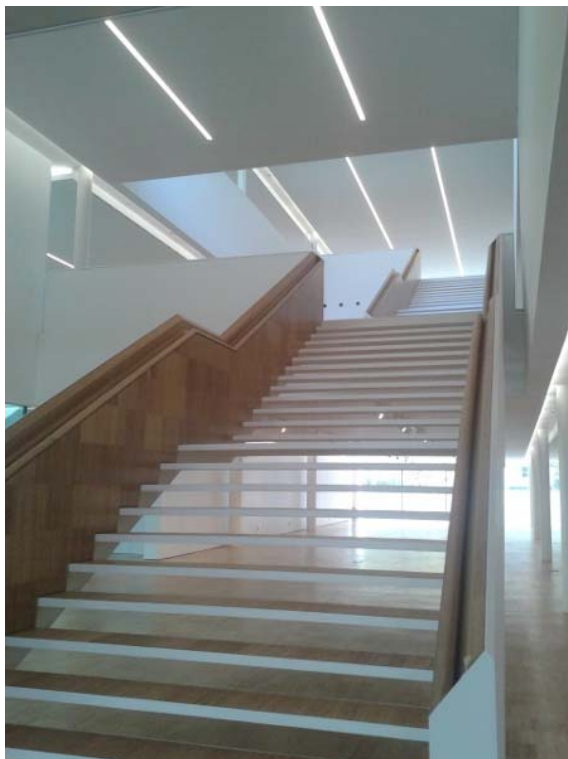
Accesibilidad: planteada en base a la mayor claridad circulatoria posible; se organizan en una banda continua los ascensores, los montacargas y las escaleras de servicio, principalmente de evacuación contra incendios.

Uniendo las distintas bandejas y niveles hemos planteado una escalera lineal abierta.

Adaptabilidad: la concepción como plantas libres organizadas por el mobiliario y por mamparas de cristal, permite que todas las zonas sean fácilmente adaptables para distintos usos en el tiempo, moviendo el mobiliario o abriendo y cerrado las mamparas divisorias. Esto es una condición de suma importancia para este modelo de biblioteca pública.

Además, al proyectar una fachada modular unitaria, se potencia la flexibilidad del espacio interior y se facilita que los cambios que se puedan producir en el futuro no alteren la imagen del edificio.

Sostenibilidad: Hoy en día, nos parece que la arquitectura tiene que ayudar a mejorar la calidad del entorno, planteando edificios sostenibles y de gran eficiencia energética.



PROPUESTA DE ORGANIZACIÓN FUNCIONAL

El programa de la biblioteca está organizado en cuatro niveles, siguiendo la organización y las relaciones establecidas en el programa funcional.

PLANTA BAJA . Nivel ± 0.00

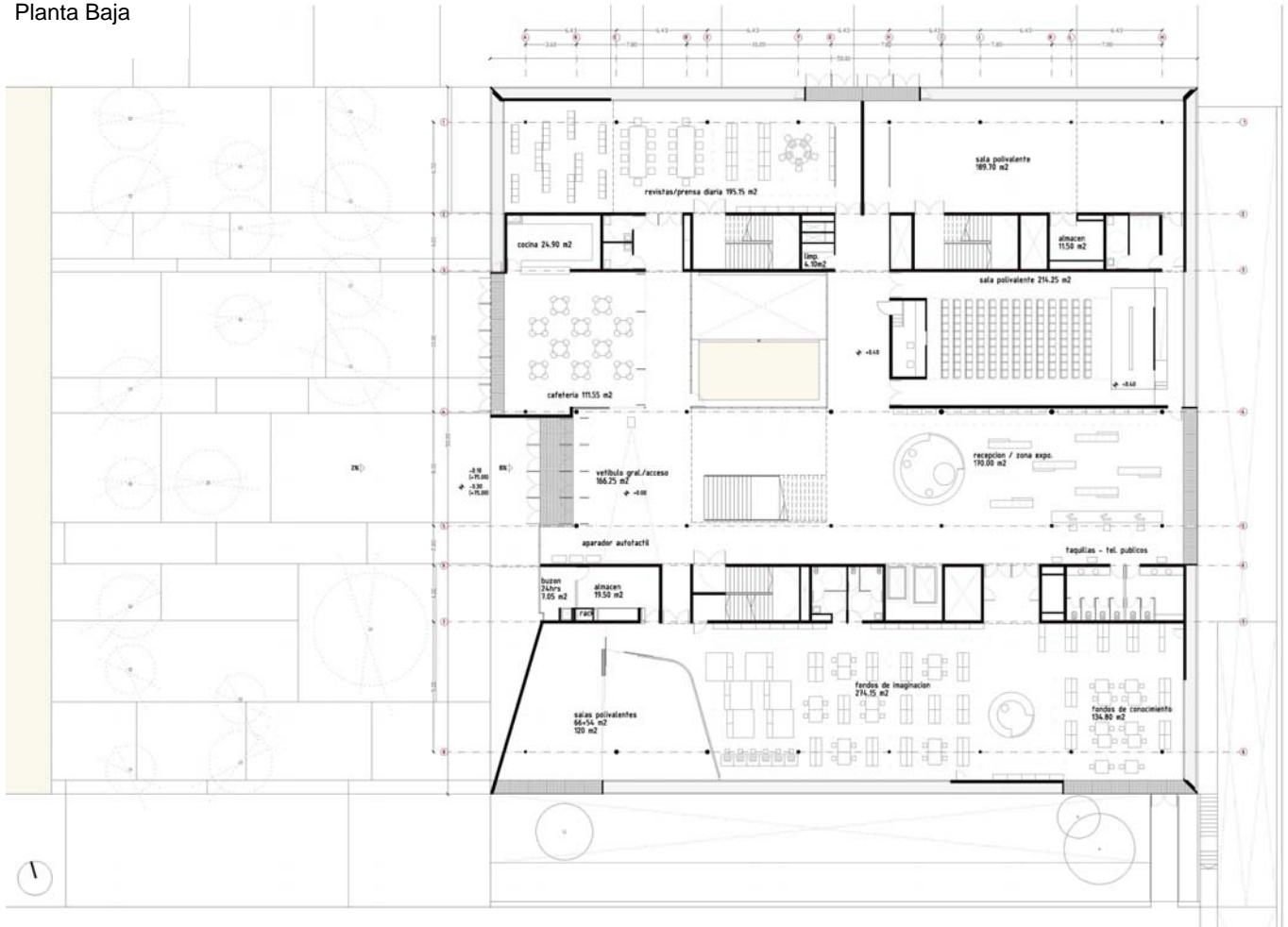
En planta baja, accesible a pie plano desde el Paseo de las Artes que conecta con el Parque del Migdia y con la Avenida d'Emili Grahit. Se ubica la zona de acogida e información, con el emplazamiento de la recepción inmediata al ingreso, donde el vestíbulo actúa como umbral entre la calle y el interior. Este punto es el centro neurálgico de las comunicaciones verticales, ascensores, escalera principal, y el punto de información para el usuario.

Esta planta contiene además la cafetería vinculada al paseo arbolado, con una terraza exterior cerca del acceso principal. El área de revistas y lectura informal da a la fachada norte, con un gran lucernario para mirar el cielo.

En la parte este y vinculada al gran vestíbulo se proyecta la zona de exposiciones y la zona del auditorio, con un auditorio flexible con una capacidad máxima de 168 personas.



Planta Baja



A su vez, la zona de exposiciones se concibe como un área abierta que funciona tanto como expansión del hall principal como de exposición informal.

En esta planta queda también ubicada la zona infantil a lo largo de la fachada sur; de esta manera, esta área, se vincula visualmente con el patio privado del nivel inferior.

La planta baja reúne todos los usos de mayor afluencia de público, así como las actividades culturales, salón de actos, sala polivalente, y el área de exposiciones. En esta planta se proyectan un patio central arbolado y dos áreas de doubles alturas, que además de la riqueza espacial, ayudan a la comprensión del edificio desde el acceso, con una visión transversal de toda la biblioteca a través de los patios y las doubles alturas.



PLANTA SEMISÓTANO. Nivel -4.20

En este nivel se concentran todas las funciones que no tienen acceso del público; es principalmente un área de servicio.

En el extremo sur y junto al patio lineal se ubican la zona de trabajo interno. Este área está separada del público, disfruta del patio lineal y de la luz del sur y queda protegida por un porche.

Contiene el depósito general vinculado a las salas de trabajo, el garaje (con acceso desde el exterior de la unidad de bibliobus), los almacenes, depósitos de libros, la sala del equipo de limpieza y el área de instalaciones, ventilada a la rampa de acceso al garaje.

A esta planta se accede por un núcleo de escaleras o a través de ascensores o montacargas de uso restringido para el personal de la biblioteca.





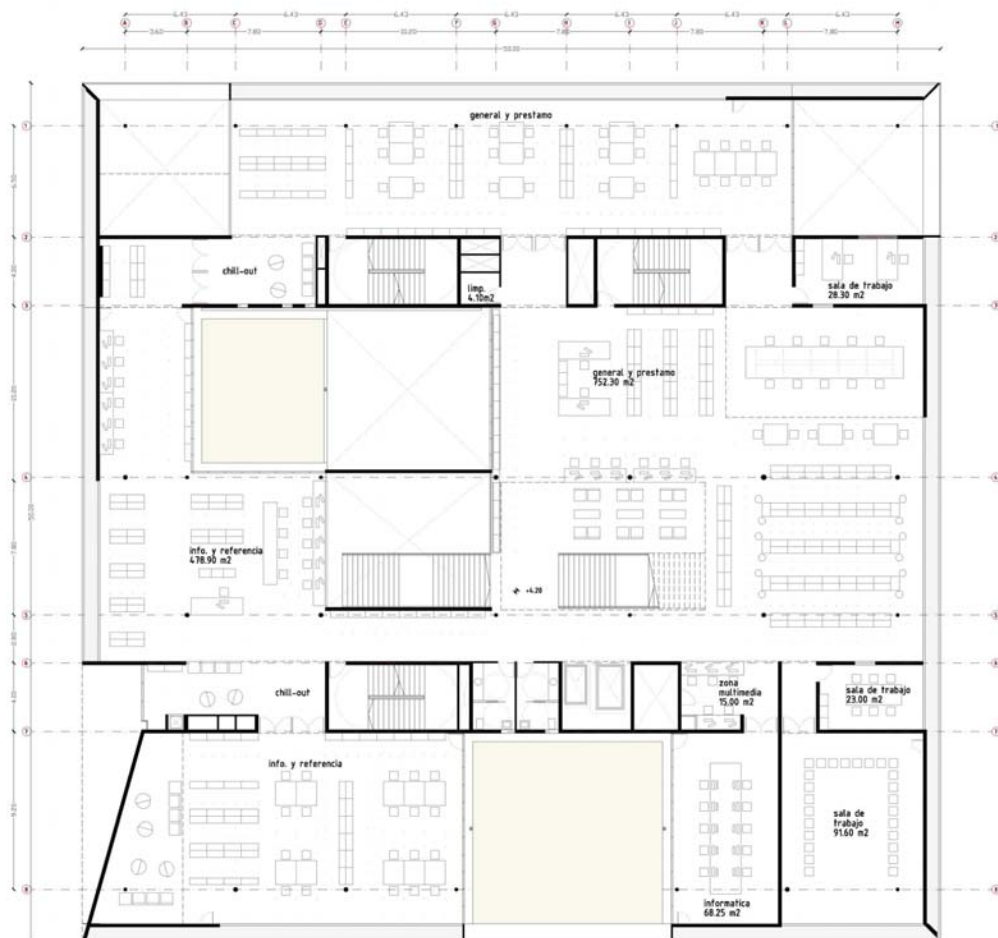
PLANTA PRIMERA. Nivel +4.20

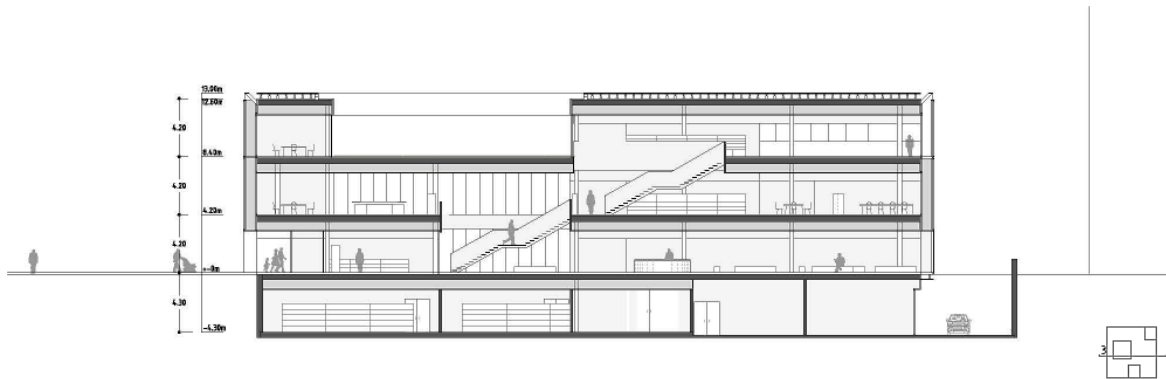
Esta planta contiene principalmente la Biblioteca de Adultos.

Está compuesta por las áreas de información y referencia, sala de lectura general y préstamos, que está subdividida en ámbitos temáticos. A su vez en este nivel emplazamos parte de los espacios complementarios (sala de trabajo en grupo, salas de estudio).

El punto de información está en el centro del proyecto, en vinculación directa con la circulación vertical y la llegada de la escalera principal.

Toda la planta está articulada por los espacios en doble altura y los patios verdes.

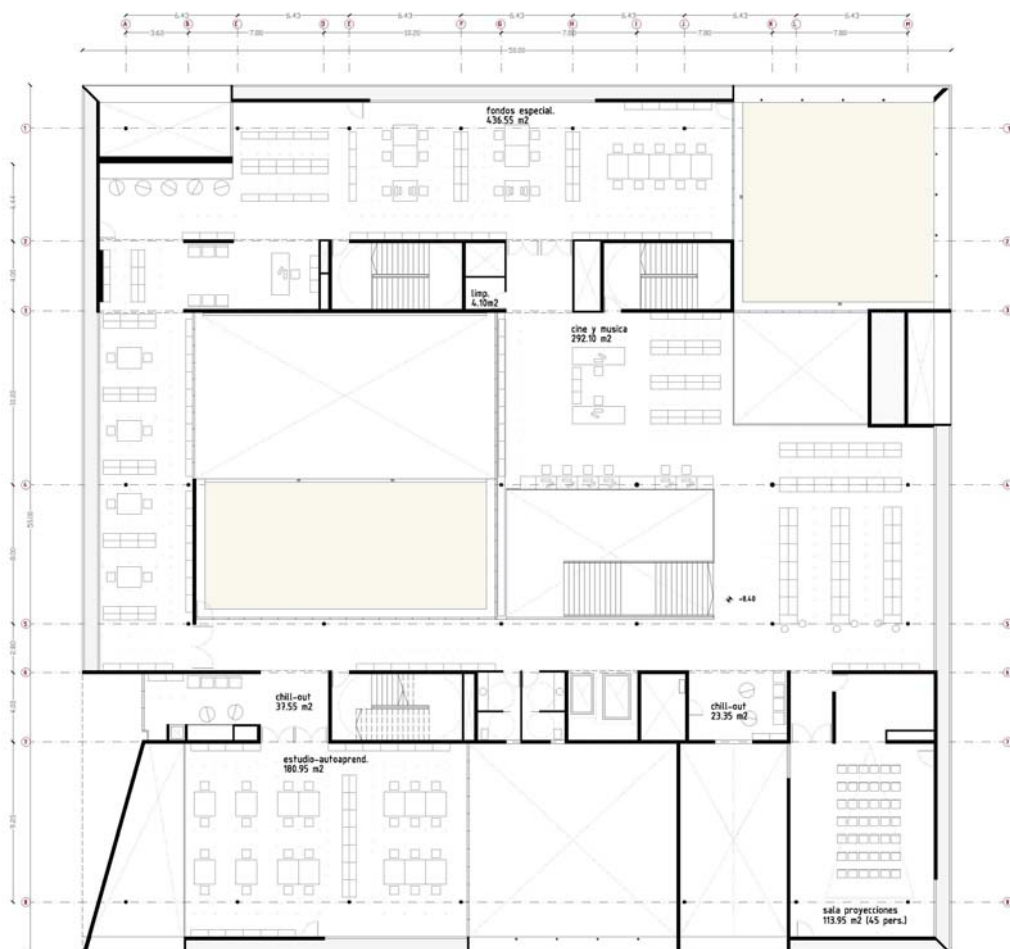




PLANTA SEGUNDA. Nivel +8.40

Este nivel contiene los fondos especializados que están relacionados con espacios complementarios, sala de trabajo en grupo, sala de proyecciones. También acoge las áreas de música y sirve con sus fondos específicos relacionados con los espacios complementarios.

Cuenta con patios verdes de expansión visual del espacio interior.





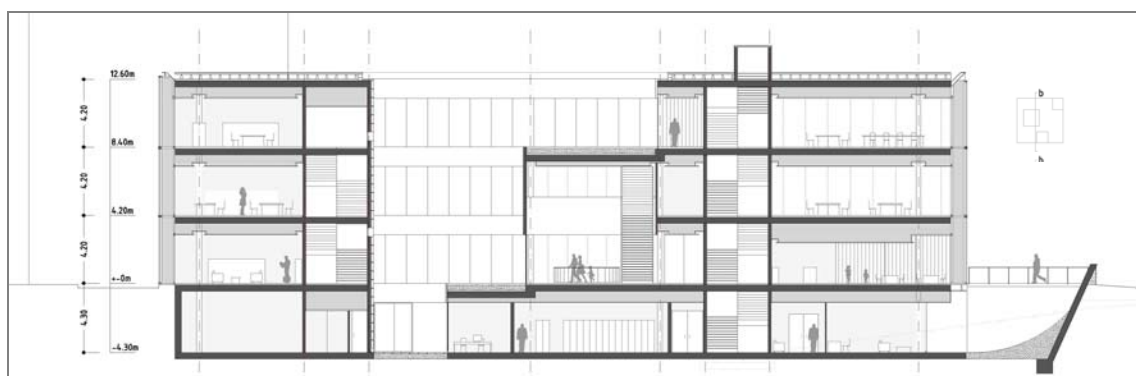
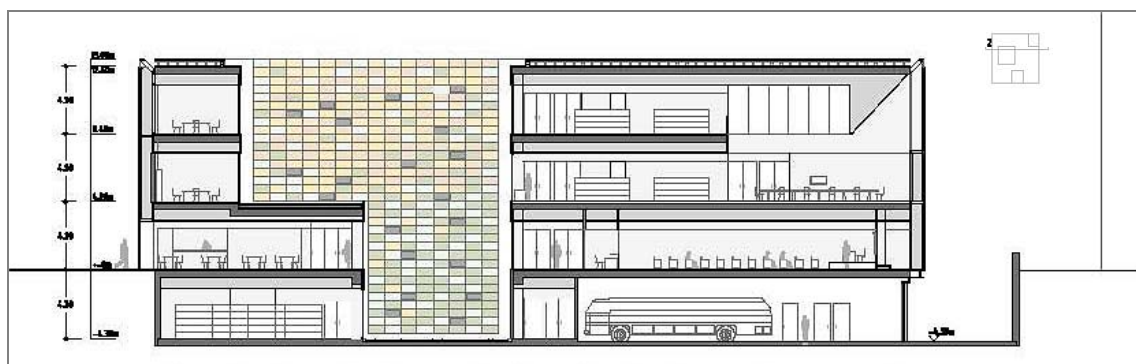
PLANTA CUBIERTA. Nivel +12.60

La cubierta, a pesar de no ubicar ninguna función del programa, es para nosotros una planta representativa de la biblioteca; una planta no accesible por el público de la biblioteca pero de gran valor visual para todos los vecinos de la zona.

Los patios, con una superficie que ronda entre 45 y 155 m², justifican tanto por tamaño, como por proximidad al observador, el uso de cubiertas verdes; por el contrario la cubierta, de 1.935 m², obligaría, en caso de usar cubierta verde, a tener tanto un consumo de agua irresponsable como un excesivo mantenimiento.

USUARIOS Y TRABAJADORES

Se estima que la Biblioteca recibirá la visita de una media de 1.800 usuarios al día. Para dar servicio a estos usuarios dispondrá de 25 trabajadores.



Secciones



CRITERIOS DE SOSTENIBILIDAD

El edificio busca un equilibrio entre el impacto paisajístico y su entorno, sin olvidar la identidad e importancia que este equipamiento representa para la ciudad de Girona.

Una caja de luz neutra, con la voluntad de extender al máximo el verde del parque del Migdia en la urbanización y el edificio, haciendo que el edificio se adecúe a la escala humana y se consiga una percepción amable del mismo.

Con clara voluntad de contención de costos, no solamente en la generación del proyecto, sino también con la utilización de materiales, la gestión y planificación de la construcción.

La utilización de materiales industriales simples y económicos, basados en soluciones constructivas genéricas y en un sistema regular, permite acelerar el proceso constructivo solapando etapas, permite también un ahorro de tiempo y medios de obra.

El bajo mantenimiento y la durabilidad de los materiales, es un factor fundamental que se ha tenido en cuenta a la hora de pensar el equipamiento.

El proyecto ha incorporado, en su resolución, conceptos importantes en ahorro energético, para conseguir una arquitectura ecológica y sostenible.

Se optimiza el factor forma, integrando el edificio en el solar y minimizando la fachada. Se garantiza una gran inercia térmica del edificio aplicando (sobretudo en cubierta y fachada) un alto nivel de aislamiento.

La cubierta plana ventilada permite proteger el edificio con su gran inercia térmica.

Las fachadas dejan entrar luz natural y radiación. Un sistema de doble piel, con aportación de aire frío o caliente, permite reducir considerablemente los costos energéticos de la climatización.

Destacamos que las condiciones interiores solicitadas, en la mayoría de espacios, se podrán conseguir gran parte del año con una ventilación adecuada, prevista en la fachada y a través de los patios. En este sentido los patios de luz y vegetación juegan un papel fundamental para equilibrar las condiciones climáticas, convirtiéndose en un sistema activo de regulación, ayudando a producir aire fresco en verano y templado en invierno.



Las instalaciones de la nueva biblioteca, tal y como se puede ver en el punto anterior, se proyectan maximizando el ahorro de energía.

Otro de los capítulos importantes en el ámbito de la arquitectura sostenible es la gestión eficiente del agua. El edificio contempla la recogida de aguas pluviales de la cubierta, llevando una parte a un depósito de acumulación, que servirá tanto para el riego como para la red contraincendios. Se plantean sistemas que permitan la reutilización del agua; se ajustará el volumen de descargas de sanitarios, incorporando pulsadores temporizados.

Por último se ha tenido en cuenta la capacidad de reciclaje de materiales del edificio. La utilización de materiales prefabricados industrializados, montados en seco, permite pensar en la posibilidad de ser reutilizados. El proyecto tiene en cuenta, como concepto básico, la maximización de la posibilidad de reciclaje y la minimización de la producción de residuos, en el momento en que se acabe la vida útil del equipamiento.

En síntesis, se han incorporado los criterios de sostenibilidad desde el proyecto, pero al mismo tiempo sin sacrificar el interés arquitectónico y urbanístico de la obra. Logrando un equilibrio entre calidad, interés arquitectónico de un edificio público emblemático, la inversión y los criterios de las soluciones tanto constructivas, como de proyecto, como técnicas... para mejorar y aportar una mayor calidad desde la arquitectura al entorno urbano y a la ciudad de Girona.





CUADRO DE SUPERFICIES (m²)

ZONAS / PLANTAS	PLANTA -1	PLANTA BAJA	PLANTA +1	PLANTA +2	TOTAL
Zona de acogida e información		387			387
Cafetería		146			146
Sala Polivalente		214			214
Espacio Polivalente		197			197
Zona Biblioteca adultos		196	1.446	1.081	2.723
Zona infantil		556			556
Zona trabajo interno	794		28		822
Zona logística y circulación	1.269	346	222	239	2.076
SUP. ÚTIL TOTAL	2.063	2.042	1.696	1.320	7.121
SUP. CONSTRUIDA TOTAL	2.309	2.293	1.931	1.539	8.073

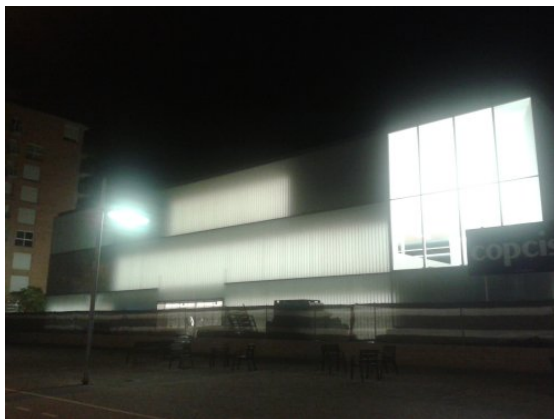


Fotografía aérea de la obra (Febrero 2012).



Nueva Sede de la Biblioteca Pública del Estado en Girona

Adjudicación
Concurso Proyecto: Septiembre 2008
Recepción Proyecto: Mayo 2010
Inicio obra: Febrero 2011
Recepción obra: Noviembre 2013



Promotor:

**Ministerio de Educación,
Cultura y Deporte**
**Dirección General de Bellas Artes y
Bienes Culturales y de Archivos y
Bibliotecas**
**Gerencia de Infraestructuras y
Equipamientos**

Arquitecto Coordinador:
Amando Cuellas Pestaña
Arquitecto Técnico Coordinador:
Ramiro Laredo Rodríguez

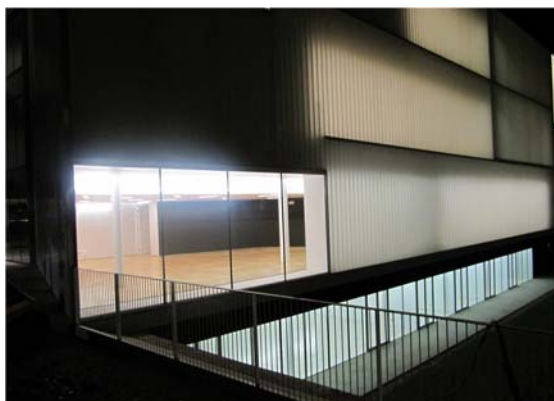


Arquitectos participantes:

MARIO COREA AIELLO
LLUIS MORÁN MOLINS
SEBASTIAN GUERRICO

Empresa constructora:

COPCISA, S.A.



Inversión realizada:

Servicios:	742.186 €
Obra:	13.290.532 €
Urbanización exterior:	343.062 €
Equipamiento:	1.303.129 €
Total:	15.678.909 €