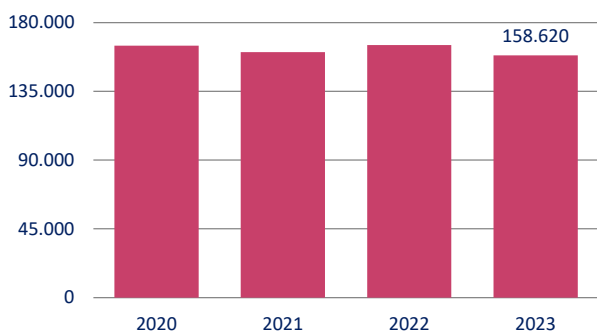
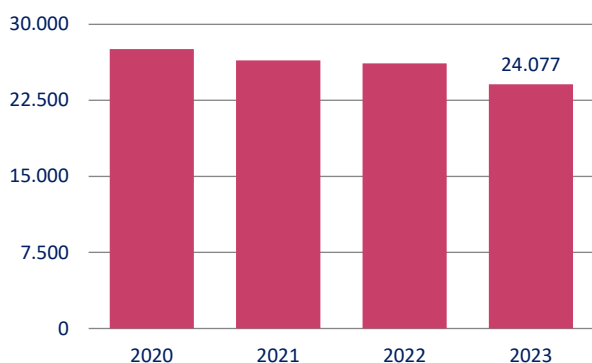


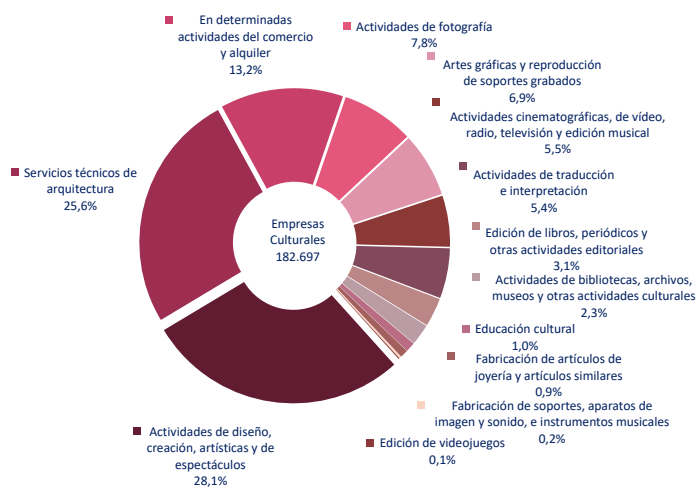
**Gráfico 2.1. Empresas culturales en determinadas actividades de la industria y los servicios**  
(Valores absolutos)



**Gráfico 2.2. Empresas culturales en determinadas actividades del comercio y alquiler**  
(Valores absolutos)



**Gráfico 2.3. Empresas culturales por actividades económicas. 2023**  
(En porcentaje)



Fuente: Instituto Nacional de Estadística. Directorio Central de Empresas.

## 2. Empresas culturales

El número de empresas recogidas en el Directorio Central de Empresas (DIRCE), operación estadística perteneciente al Plan Estadístico Nacional elaborada por el Instituto Nacional de Estadística, cuya actividad económica principal es cultural ascendió a 182.697<sup>1</sup> a principios del 2023. Esta cifra supone el 5,7% del total de empresas recogidas en el DIRCE, un 4,2%<sup>2</sup> si se excluye la actividad de servicios técnicos de arquitectura.

La mayor parte de ellas, el 86,8%, 158.620, se corresponden con actividades de la industria o los servicios, tales como actividades de edición, de bibliotecas, archivos, museos, cinematográficas, de vídeo, de radio y televisión, o las artísticas y de espectáculos entre otras, de las cuales el 25,6% se corresponde con servicios técnicos de arquitectura.

El 13,2% restante, 24.077, con actividades vinculadas al comercio o alquiler de bienes culturales.

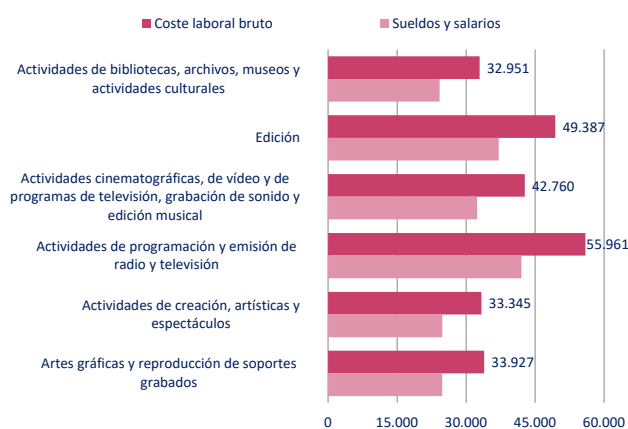
El 51,5% son empresas sin asalariados, el 46% de pequeño tamaño, de 1 a 5 trabajadores, el 2,4% tienen de 6 a 49 asalariados y el 0,1% restante son empresas de mayor tamaño, de 50 asalariados en adelante.

Se concentran en las comunidades autónomas de Andalucía, 14,7%, Cataluña, 19,4%, Comunitat Valenciana, 10,4% y en la Comunidad de Madrid, 19%.

Para una correcta interpretación de los datos ha de tenerse en cuenta que, de forma análoga a lo señalado en otros epígrafes, no ha sido posible contemplar en esta explotación otras actividades culturales para las que no se dispone de información con el desglose necesario.

El detalle metodológico de esta explotación junto a sus resultados puede consultarse en el capítulo 2 de esta publicación.

**Gráfico 2.4. Coste laboral por trabajador por actividades económicas. 2023**  
(Euros por trabajador/año)



Fuente: Instituto Nacional de Estadística. Encuesta Anual de Coste Laboral.

<sup>1</sup> Se incorporan por primera vez las actividades de CNAE 2009: 4777 Comercio al por menor de artículos de relojería y joyería en establecimientos especializados; 7111 Servicios técnicos de arquitectura.

<sup>2</sup> Un 4% si además se excluye la actividad de comercio al por menor de artículos de relojería y joyería en establecimientos especializados.

## 1. Materia objeto de la investigación estadística

En este capítulo se ofrece, por una parte, la información disponible relativa al número de empresas cuya actividad económica principal pertenece al ámbito cultural, delimitado a estos efectos tal y como se describe más adelante, ofreciéndose desgloses por las siguientes características:

- Actividad económica principal
- Tamaño según el número de asalariados
- Condición jurídica de la empresa
- Comunidad autónoma
- Edad de las empresas y sexo de la persona física en empresas cuyo soporte legal es una persona física.

Por otra, para aquellas actividades en las que ello ha sido posible, se ofrecen determinados agregados económicos tales como volumen de negocio, valor de la producción, valor añadido a coste de los factores, gastos de personal, inversión en activos materiales, personal ocupado, coste laboral por trabajador e indicadores vinculados a la demografía empresarial.

## 2. Fuentes de información

Las fuentes de información utilizadas han sido, para los datos relativos al número de empresas, el **Directorio Central de Empresas (DIRCE)**, para los datos relativos a magnitudes económicas de determinadas ramas de actividad, la **Estadística Estructural de Empresas (EEE)**, la **Estadística de Productos en el Sector Servicios (EPSS)**, la **Encuesta Anual de Coste Laboral (EACL)**, los **Indicadores de Actividad del Sector Servicios (IASS)** y los **Índices de Cifras de Negocios en la Industria (ICN)**, y para los datos relativos a indicadores demográficos, la **Demografía Armonizada de Empresas (DAE)**. En todos los casos se trata de operaciones estadísticas pertenecientes al Plan Estadístico Nacional desarrolladas por el Instituto Nacional de Estadística.

Por lo que se refiere al DIRCE, su principal objetivo es disponer de un marco para la elaboración de encuestas y proporcionar datos estructurales del número de empresas existentes en España clasificados según diversas variables. Se trata de una estadística administrativa elaborada a partir de datos primarios procedentes de diversas fuentes de origen administrativo y estadístico (Impuesto sobre Actividades Económicas, Retenciones sobre Rentas de Trabajo, Cuentas de Cotización de la Seguridad Social y otras fuentes administrativas y estadísticas), complementados con la información procedente de las operaciones estadísticas corrientes del INE. Los datos son sometidos a un sistema de armonización e integración con el objeto de conseguir reunir en un sistema de información único las empresas españolas ubicadas en el territorio nacional. Para una correcta interpretación de los resultados ha de tenerse en cuenta que los datos de cada año recogidos en esta fuente se corresponden con el primer día del año.

Por lo que respecta a las encuestas y estadísticas de empresas, de la industria, el comercio y los servicios, su finalidad es disponer de una información básica para el conocimiento de la realidad de estos sectores económicos y para el análisis de sus principales características estructurales.

Un análisis más preciso de algunas características de los servicios se obtiene de la Estadística de Productos en el Sector Servicios, así como de los Indicadores de Actividad del Sector Servicios y los Índices de Cifras de Negocios en la Industria que tienen como objetivo medir la evolución de la actividad de las empresas que forman parte de estos sectores en España. La Encuesta Anual de Coste Laboral tiene como objetivo conocer los niveles anuales del coste laboral medio por trabajador y sus componentes.

Ha de tenerse en cuenta que los resultados de estas operaciones estadísticas se difunden desde 2008 con la nueva clasificación de actividades económicas, la Clasificación Nacional de Actividades Económicas 2009 (CNAE 2009), que sustituyó a la CNAE 93.

El detalle de los aspectos metodológicos de los proyectos citados puede consultarse en el apartado correspondiente en [www.ine.es](http://www.ine.es).

## 3. Delimitación del ámbito cultural

La *delimitación de las actividades económicas a incluir en el ámbito cultural* de los datos que se presentan ha venido condicionada por la disponibilidad de desgloses de la Clasificación Nacional de Actividades Económicas (CNAE 2009) de cada una de las fuentes citadas.

Así por lo que se refiere a los datos relativos al **número de empresas**, obtenidos del Directorio Central de Empresas (DIRCE), en la delimitación del ámbito cultural se han considerado las empresas cuya actividad económica principal es una de las siguientes:

- *Actividades económicas (se incluye su código según la Clasificación Nacional de Actividades Económicas CNAE-2009).*
  - 181 Artes gráficas y servicios relacionados con las mismas.
  - 182 Reproducción de soportes grabados.
  - 264 Fabricación de productos electrónicos de consumo.
  - 268 Fabricación de soportes magnéticos y ópticos.
  - 3212 Fabricación de artículos de joyería y artículos similares.
  - 322 Fabricación de instrumentos musicales.
  - 4743 Comercio al por menor de equipos de audio y vídeo en establecimientos especializados.
  - 4761 Comercio al por menor de libros en establecimientos especializados.
  - 4762 Comercio al por menor de periódicos y artículos de papelería en establecimientos especializados.
  - 4763 Comercio al por menor de grabaciones de música y vídeo en establecimientos especializados.

- 4777 Comercio al por menor de artículos de relojería y joyería en establecimientos especializados.
- 581 Edición de libros, periódicos y otras actividades editoriales.
- 5821 Edición de videojuegos.
- 591 Actividades cinematográficas, de vídeo y de programas de televisión.
- 592 Actividades de grabación de sonido y edición musical.
- 601 Actividades de radiodifusión.
- 602 Actividades de programación y emisión de televisión.
- 6391 Actividades de agencias de noticias.
- 7111 Servicios técnicos de arquitectura.
- 741 Actividades de diseño especializado
- 742 Actividades de fotografía.
- 743 Actividades de traducción e interpretación.
- 7722 Alquiler de cintas de vídeo y discos.
- 8552 Educación cultural.
- 900 Actividades de creación, artísticas y espectáculos.
- 910 Actividades de bibliotecas, archivos, museos y otras actividades culturales.

No ha sido posible sin embargo contemplar otras actividades culturales para las que no se dispone de información con el desglose necesario, por estar incluidas en epígrafes agregados a otras actividades no consideradas culturales.

En ocasiones se han realizado las siguientes agregaciones:

- *En determinadas actividades de la industria y los servicios.*
  - *Actividades de bibliotecas, archivos, museos y otras actividades culturales.*  
Incluye el código 910 de la CNAE 2009.
  - *Edición de libros, periódicos y otras actividades editoriales.*  
Incluye el código 581 de la CNAE 2009.
  - *Actividades cinematográficas, de vídeo, radio, televisión y edición musical.*  
Incluye los códigos 591, 592, 601 y 602 de la CNAE 2009.
  - *Actividades de agencias de noticias.*  
Incluye el código 6391 de la CNAE 2009.
  - *Actividades de diseño, creación, artísticas y de espectáculos.*  
Incluye los códigos 900 y 741 de la CNAE 2009.
  - *Actividades de fotografía.*  
Incluye el código 742 de la CNAE 2009.
  - *Actividades de traducción e interpretación.*  
Incluye el código 743 de la CNAE 2009.
  - *Artes gráficas y reproducción de soportes grabados.*  
Incluye los códigos 181 y 182 de la CNAE 2009.
  - *Edición de videojuegos.*  
Incluye el código 5821 de la CNAE 2009.
  - *Fabricación de soportes y aparatos de imagen y sonido, e instrumentos musicales.*

Incluye los códigos 264, 268 y 322 de la CNAE 2009.

- *Fabricación de artículos de joyería y artículos similares.*  
Incluye el código 3212 de la CNAE 2009.
- *Servicios técnicos de arquitectura.*  
Incluye el código 7111 de la CNAE 2009.
- *Educación cultural.*  
Incluye el código 8552 de la CNAE 2009.
- *En determinadas actividades del comercio y alquiler.*  
Incluye los códigos 4743, 4761, 4762, 4763, 4777 y 7722 de la CNAE 2009.

Por lo que respecta a la información de determinados agregados económicos de empresas cuya actividad económica principal es cultural, se incorpora por primera vez, para el año 2021, la rama de actividad con código 8552. Esta información no ha podido obtenerse para la rama de actividad correspondiente al código 268. En cuanto a los índices de volumen de negocio que se presentan, solo se ha podido obtener información de las siguientes divisiones de la CNAE-2009:

- 18 Artes gráficas y reproducción de soportes grabados.
- 58 Edición.
- 59 Actividades cinematográficas, de vídeo y de programas de televisión, grabación de sonido y edición musical.
- 60 Actividades de programación y emisión de radio y televisión.

Adicionalmente, para los costes laborales por trabajador y para los indicadores demográficos de empresas, se ofrece información de las siguientes divisiones:

- 90 Actividades de creación, artísticas y espectáculos.
- 91 Actividades de bibliotecas, archivos, museos y otras actividades culturales.

#### 4. Principales conceptos

**Actividad económica.** En el DIRCE, la actividad económica principal se determina fundamentalmente a partir del epígrafe fiscal presente tanto en el Impuesto sobre Actividades Económicas como en Licencias Fiscales y del código de actividad económica que figura en las Cuentas de Cotización de la Seguridad Social. En el resto de las fuentes utilizadas, se entiende por actividad principal aquella que genera el mayor valor añadido. Ante la dificultad que supone para las empresas el cálculo del valor añadido cuando realizan varias actividades, se considera como actividad principal aquella que genera mayor cifra de negocios o, en su defecto, la que emplee un mayor número de personas ocupadas.

**Empresa.** Se corresponde con el concepto estadístico de empresa, la combinación más pequeña de unidades jurídicas que produce bienes o servicios y que disfruta de una cierta autonomía de decisión principalmente a la hora de emplear los recursos de los que dispone. De esta forma, una empresa puede llevar a cabo más de una

actividad económica, puede estar presente en más de una ubicación y puede estar compuesta por una o más unidades legales.

*Empresa Cultural.* Se considera como tal el conjunto de empresas cuya actividad económica principal pertenece al ámbito cultural, considerándose a los efectos de este capítulo las actividades de bibliotecas, archivos, museos y otras instituciones culturales, actividades cinematográficas, de vídeo, de radio y televisión, así como las artísticas y de espectáculos entre otras.

*Tamaño de la empresa.* Medido en número de asalariados, se obtiene prioritariamente a través de las distintas encuestas económicas que realizan habitualmente el INE y otros Organismos.

*Condición jurídica.* La condición jurídica se determina fundamentalmente por la primera letra del identificador NIF, presente en todas las fuentes de entrada.

*Clasificación geográfica.* Se corresponde con la ubicación de la sede social de la Empresa.

*Cifra de negocios (o volumen de negocio).* Comprende el total de los importes facturados por la unidad de observación durante el período de referencia por las ventas de bienes y servicios suministrados a terceros, considerando tanto los realizados directamente por la propia unidad de observación como los procedentes de eventuales subcontrataciones. Estas ventas de bienes o servicios se contabilizan en términos netos, es decir, incluyendo las cargas repercutidas al cliente (transporte, envases, etc.), aunque se facturen por separado, pero deduciendo los descuentos sobre ventas por pronto pago, las devoluciones de ventas o el valor de envases devueltos, así como los rappels sobre las ventas. Se incluyen los impuestos y tasas que gravan los bienes o servicios facturados por la unidad, pero se excluye el IVA repercutido al cliente.

*Valor de la producción.* Mide el importe de los bienes y servicios producidos por la empresa durante el ejercicio. Se define como la cifra de negocios, más o menos las variaciones de las existencias de productos terminados, trabajos en curso y bienes y servicios comprados para la reventa, menos las compras de bienes y servicios para la reventa, más los trabajos realizados por la empresa para su activo y los otros ingresos de gestión (excluidas las subvenciones).

*Valor añadido a precios de mercado.* Se calcula a partir del valor de la producción menos los gastos de explotación distintos de los destinados a la reventa (consumo de materias primas, productos intermedios y otros aprovisionamientos, y gastos en servicios exteriores).

*Valor añadido a coste de los factores.* Es la renta bruta de las actividades de explotación tras ajustar el efecto de las subvenciones de explotación y los impuestos indirectos. Se calcula a partir del valor añadido a precios de mercado, deduciendo todos los impuestos ligados a la producción y a los productos y sumando las subvenciones a la explotación.

*Gastos de personal.* Se entiende por gastos de personal el importe total agregado de los pagos efectuados por la empresa durante el año de referencia en concepto de sueldos y salarios, indemnizaciones, seguridad social y otros gastos de personal.

*Inversión en activos materiales.* Se incluyen los bienes de capital materiales, tanto nuevos como ya existentes, independientemente de si se han comprado a terceros, se han adquirido a través de un contrato de arrendamiento financiero (derecho a utilizar un bien duradero a cambio del pago de alquileres durante un plazo prolongado y predeterminado) o se han fabricado para autoconsumo (producción capitalizada de bienes de capital materiales), que tengan una vida útil superior a un año, incluidos los bienes materiales no fabricados, como la tierra. Se excluyen los bienes adquiridos a través de reestructuraciones (tales como fusiones, absorciones, fragmentaciones o separaciones). Se excluyen los costes de mantenimiento corrientes. Se trata de la inversión bruta durante el período de referencia en bienes materiales.

*Personal ocupado.* Conjunto de personas que, formando parte de la empresa, contribuyen mediante la aportación de su trabajo, sea remunerado o no, a las actividades de la misma. Se incluyen los propietarios que trabajan, los socios que trabajan con regularidad en la unidad y los familiares no remunerados que trabajan con regularidad en la unidad. También se incluyen las personas que, aunque trabajan fuera de empresa, pertenecen a ella y son retribuidas por ella. El personal ocupado comprende tanto el personal fijo como el eventual, ya sea a jornada completa como parcial. Incluye también tanto al personal remunerado como al no remunerado. La información se presenta en términos de media anual.

*Índices del volumen de negocios.* Reflejan la evolución de la actividad de las empresas del sector correspondiente a través del volumen de negocios. Los índices que se presentan se corresponden con la media aritmética de los índices de los doce meses, que para el año base, año 2021, es igual a 100.

*Coste laboral.* Se define como el coste en que incurre el empleador por la utilización del factor trabajo. El coste laboral bruto es la suma de todos los componentes de coste (coste salarial, cotizaciones obligatorias a la Seguridad Social, cotizaciones voluntarias, prestaciones sociales directas, indemnizaciones por despido, gastos en formación profesional, gastos en transporte, gastos de carácter social y otros gastos). Deduciendo las diversas subvenciones recibidas de las Administraciones Públicas se obtiene en términos netos (coste laboral neto).

*Coste salarial (Sueldos y salarios).* Comprende todas las percepciones económicas realizadas a los trabajadores, en efectivo o en especie, por la prestación profesional de los servicios laborales por cuenta ajena, ya retribuyan el trabajo efectivo o los periodos de descanso computables como de trabajo. Las percepciones salariales comprenden: el salario base, los complementos salariales, pagos por horas extraordinarias y/o complementarias, gratificaciones extraordinarias, salario en especie y los pagos a planes de ahorro de los empleados.

*Indicadores de demografía empresarial.* Se trata de una selección de indicadores obtenidos mediante la estadística de Demografía Armonizada de Empresas ofrecida por el INE. Los principales conceptos son: stock de empresas, que considera el conjunto de unidades que han permanecido activas durante todo o parte del año

(esto es, contabiliza las empresas que permanecen activas al final del periodo más las empresas que han cesado totalmente sus actividades a lo largo del mismo); nacimientos de empresas (conjunto de unidades que a lo largo del año han creado una combinación de nuevos factores de producción sin vinculación con otras empresas anteriormente existentes); muertes de empresas (conjunto de unidades que a lo largo del año han disuelto todos sus factores de producción sin vinculación con otras empresas que pudieran comenzar a operar).

A partir de estos conceptos se calculan las *tasas de nacimientos y las tasas de muertes* que se calculan como el cociente entre los nacimientos o las muertes y el stock para un determinado año. Adicionalmente, se incluye una *tasa de supervivencia acumulada a 3 años* para aquellas empresas que continúan activas 3 años después de su nacimiento.

## 5. Notas a los cuadros

Los datos del ejercicio 2023 de DIRCE, así como, los datos del ejercicio 2021 de la EEE no son estrictamente comparables con los de años anteriores debido a la aplicación por primera vez del Reglamento EBS, y a su Acto de implementación 2020/1197. Esto ha conllevado una serie de cambios metodológicos (la ampliación de las actividades de estudio del Sector Servicios, la determinación del “número único de empresas activas” y la cobertura de la estadística que incluye solo las “unidades productoras de mercado”) que afectan, en especial, al cómputo del número empresas activas<sup>1</sup>, y en menor medida, a las variables económicas.

*Nota a los cuadros 2.1 a 2.7 y 2.9.* Por primera vez se incluyen, el Comercio al por menor de artículos de relojería y joyería en establecimientos especializados y

los Servicios técnicos de arquitectura (códigos 4777 y 7111 de la CNAE 2009) recogidos actualmente en EUROSTAT. En el cuadro 2.9 se incluye también, la Edición de videojuegos (código 5821), que en ediciones anteriores estaba en los anexos. Para una correcta interpretación de resultados ha de tenerse en cuenta el significativo peso de las empresas de la CNAE 7111, que suponen alrededor del 25% del total de empresas culturales.

*Nota a los Anexos 1 y 2.* Incorporan información relativa a las empresas cuya actividad principal es publicidad (código 731 de la CNAE 2009). La información sobre el número de empresas se presenta con desgloses según: la actividad económica principal, el número de asalariados, la condición jurídica de la empresa y la comunidad autónoma. Asimismo, se ofrece información de las principales magnitudes económicas de estas empresas.

*Nota a los Anexos 3 a 6.* Incorporan información relativa a las empresas cuya actividad principal está relacionada con la *Edición de programas informáticos, la Programación, consultoría y otras actividades relacionadas* o el *Proceso de datos, hosting y portales webs*, (códigos 582, 620 y 631 de la CNAE 2009), con desgloses para el volumen de negocio según servicios prestados. Adicionalmente se ofrece información de las principales magnitudes económicas para la *Edición de videojuegos* (código 5821).

*Nota a los Anexos 7 a 9.* Incorporan información relativa a las empresas cuya actividad principal está relacionada con los *Servicios técnicos de arquitectura e ingeniería y otras actividades relacionadas con el asesoramiento técnico*, (códigos 711 de la CNAE 2009), con desgloses análogos a los ofrecidos en los anexos anteriores.

<sup>1</sup> De forma homogénea a la Estadística de Demografía Empresarial, siendo determinadas en función de la información administrativa o estadística disponible.



2.1. Empresas culturales por actividad económica principal <sup>(1)</sup>

	VALORES ABSOLUTOS		DISTRIBUCIÓN PORCENTUAL	
	2022	2023	2022	2023
	<b>TOTAL</b>	<b>191.433</b>	<b>182.697</b>	<b>100</b>
<b>SUBTOTAL (Excluyendo actividad 7111)</b>	<b>141.731</b>	<b>135.858</b>	<b>74,0</b>	<b>74,4</b>
<b>SUBTOTAL (Excluyendo actividades 7111 y 4777)</b>	<b>133.083</b>	<b>127.853</b>	<b>69,5</b>	<b>70,0</b>
<b>EN DETERMINADAS ACTIVIDADES DE LA INDUSTRIA Y LOS SERVICIOS</b>	<b>165.293</b>	<b>158.620</b>	<b>86,3</b>	<b>86,8</b>
910 Actividades de bibliotecas, archivos, museos y otras actividades culturales	5.025	4.126	2,6	2,3
581 Edición de libros, periódicos y otras actividades editoriales	6.960	5.619	3,6	3,1
Actividades cinematográficas, de vídeo, radio, televisión y edición musical	10.755	10.000	5,6	5,5
591 Actividades cinematográficas, de vídeo y de programas de televisión	8.872	8.321	4,6	4,6
592 Actividades de grabación de sonido y edición musical	417	428	0,2	0,2
601 Actividades de radiodifusión	853	727	0,4	0,4
602 Actividades de programación y emisión de televisión	613	524	0,3	0,3
6391 Actividades de agencias de noticias	65	75	0,0	0,0
Actividades de diseño, creación, artísticas y de espectáculos	50.232	51.260	26,2	28,1
900 Actividades de creación, artísticas y espectáculos	46.214	47.185	24,1	25,8
741 Actividades de diseño especializado	4.018	4.075	2,1	2,2
742 Actividades de fotografía	14.221	14.222	7,4	7,8
743 Actividades de traducción e interpretación	10.193	9.796	5,3	5,4
Artes gráficas y reproducción de soportes grabados	14.024	12.623	7,3	6,9
181 Artes gráficas y servicios relacionados con las mismas	12.533	11.351	6,5	6,2
182 Reproducción de soportes grabados	1.491	1.272	0,8	0,7
5821 Edición de videojuegos	180	198	0,1	0,1
Fabricación de soportes, aparatos de imagen y sonido, e instrumentos musicales	438	420	0,2	0,2
264 y 268 Fabricación de soportes magnéticos y ópticos, y productos electrónicos de consumo	117	109	0,1	0,1
322 Fabricación de instrumentos musicales	321	311	0,2	0,2
3212 Fabricación de artículos de joyería y artículos similares	1.702	1.570	0,9	0,9
7111 Servicios técnicos de arquitectura	49.702	46.839	26,0	25,6
8552 Educación cultural	1.796	1.872	0,9	1,0
<b>EN DETERMINADAS ACTIVIDADES DEL COMERCIO Y ALQUILER</b>	<b>26.140</b>	<b>24.077</b>	<b>13,7</b>	<b>13,2</b>
4743 Comercio al por menor de equipos de audio y vídeo en establec. especializados	1.174	1.048	0,6	0,6
4761 Comercio al por menor de libros en establecimientos especializados	6.210	5.772	3,2	3,2
4762 Comercio al por menor de periódicos y artículos de papelería en establecimientos especializados	9.713	8.984	5,1	4,9
4763 Comercio al por menor de grabaciones de música y vídeo en establecimientos especializados	69	74	0,0	0,0
4777 Comercio al por menor de artículos de relojería y joyería en establecimientos especializados	8.648	8.005	4,5	4,4
7722 Alquiler de cintas de vídeo y discos	326	194	0,2	0,1
<b>Empresas culturales en porcentaje del total de empresas</b>	<b>5,6</b>	<b>5,7</b>		
<b>Empresas culturales (excluyendo actividad 7111) en porcentaje del total de empresas</b>	<b>4,1</b>	<b>4,2</b>		
<b>Empresas culturales (excluyendo actividades 7111 y 4777) en porcentaje del total de empresas</b>	<b>3,9</b>	<b>4,0</b>		

Fuente: INE. Directorio Central de Empresas

2.2. Empresas culturales por número de asalariados <sup>(1)</sup>

	TOTAL		En determinadas actividades de la industria y los servicios		En determinadas actividades del comercio y alquiler	
	2022	2023	2022	2023	2022	2023
	<b>VALORES ABSOLUTOS</b>	<b>191.433</b>	<b>182.697</b>	<b>165.293</b>	<b>158.620</b>	<b>26.140</b>
Sin asalariados	136.466	127.114	122.425	114.725	14.041	12.389
De 1 a 5 asalariados	46.608	46.659	35.081	35.573	11.527	11.086
De 6 a 9 asalariados	3.662	3.874	3.315	3.502	347	372
De 10 a 49 asalariados	3.979	4.351	3.785	4.154	194	197
De 50 a 99 asalariados	332	380	318	366	14	14
De 100 y más asalariados	386	319	369	300	17	19
<b>DISTRIBUCIÓN PORCENTUAL</b>	<b>100</b>	<b>100</b>	<b>100</b>	<b>100</b>	<b>100</b>	<b>100</b>
Sin asalariados	71,3	69,6	74,1	72,3	53,7	51,5
De 1 a 5 asalariados	24,3	25,5	21,2	22,4	44,1	46,0
De 6 a 9 asalariados	1,9	2,1	2,0	2,2	1,3	1,5
De 10 a 49 asalariados	2,1	2,4	2,3	2,6	0,7	0,8
De 50 a 99 asalariados	0,2	0,2	0,2	0,2	0,1	0,1
De 100 y más asalariados	0,2	0,2	0,2	0,2	0,1	0,1

Fuente: INE. Directorio Central de Empresas

(1) Véase nota a este cuadro en el apartado Notas metodológicas

2.3. Empresas culturales por condición jurídica <sup>(1)</sup>

	TOTAL		En determinadas actividades de la industria y los servicios		En determinadas actividades del comercio y alquiler	
	2022	2023	2022	2023	2022	2023
<b>VALORES ABSOLUTOS</b>	<b>191.433</b>	<b>182.697</b>	<b>165.293</b>	<b>158.620</b>	<b>26.140</b>	<b>24.077</b>
Personas físicas	131.148	129.605	112.933	112.571	18.215	17.034
Sociedades anónimas o de responsabilidad limitada	47.609	43.237	41.127	37.466	6.482	5.771
Otras formas jurídicas	12.676	9.855	11.233	8.583	1.443	1.272
<b>DISTRIBUCIÓN PORCENTUAL</b>	<b>100</b>	<b>100</b>	<b>100</b>	<b>100</b>	<b>100</b>	<b>100</b>
Personas físicas	68,5	70,9	68,3	71,0	69,7	70,7
Sociedades anónimas o de responsabilidad limitada	24,9	23,7	24,9	23,6	24,8	24,0
Otras formas jurídicas	6,6	5,4	6,8	5,4	5,5	5,3

Fuente: INE. Directorio Central de Empresas

2.4. Empresas culturales por comunidad autónoma <sup>(1)</sup>

	TOTAL		En determinadas actividades de la industria y los servicios		En determinadas actividades del comercio y alquiler	
	2022	2023	2022	2023	2022	2023
<b>VALORES ABSOLUTOS</b>	<b>191.433</b>	<b>182.697</b>	<b>165.293</b>	<b>158.620</b>	<b>26.140</b>	<b>24.077</b>
Andalucía	27.381	26.837	22.165	21.896	5.216	4.941
Aragón	4.480	4.251	3.806	3.657	674	594
Asturias (Principado de)	3.756	3.679	3.033	2.996	723	683
Balears (Illes)	5.531	5.588	5.016	5.113	515	475
Canarias	8.804	8.321	7.613	7.286	1.191	1.035
Cantabria	1.846	1.858	1.526	1.564	320	294
Castilla y León	7.949	7.523	6.430	6.109	1.519	1.414
Castilla-La Mancha	5.075	4.999	3.991	3.990	1.084	1.009
Cataluña	37.079	35.431	33.285	31.931	3.794	3.500
Comunitat Valenciana	19.402	18.934	16.560	16.340	2.842	2.594
Extremadura	3.071	2.986	2.439	2.389	632	597
Galicia	10.495	10.291	8.789	8.672	1.706	1.619
Madrid (Comunidad de)	38.337	34.771	34.934	31.783	3.403	2.988
Murcia (Región de)	4.210	4.006	3.425	3.287	785	719
Navarra (Comunidad Foral de)	2.967	2.710	2.667	2.451	300	259
País Vasco	9.610	9.164	8.460	8.074	1.150	1.090
Rioja (La)	1.046	984	886	829	160	155
Ceuta y Melilla	394	364	268	253	126	111
<b>DISTRIBUCIÓN PORCENTUAL</b>	<b>100</b>	<b>100</b>	<b>100</b>	<b>100</b>	<b>100</b>	<b>100</b>
Andalucía	14,3	14,7	13,4	13,8	20,0	20,5
Aragón	2,3	2,3	2,3	2,3	2,6	2,5
Asturias (Principado de)	2,0	2,0	1,8	1,9	2,8	2,8
Balears (Illes)	2,9	3,1	3,0	3,2	2,0	2,0
Canarias	4,6	4,6	4,6	4,6	4,6	4,3
Cantabria	1,0	1,0	0,9	1,0	1,2	1,2
Castilla y León	4,2	4,1	3,9	3,9	5,8	5,9
Castilla-La Mancha	2,7	2,7	2,4	2,5	4,1	4,2
Cataluña	19,4	19,4	20,1	20,1	14,5	14,5
Comunitat Valenciana	10,1	10,4	10,0	10,3	10,9	10,8
Extremadura	1,6	1,6	1,5	1,5	2,4	2,5
Galicia	5,5	5,6	5,3	5,5	6,5	6,7
Madrid (Comunidad de)	20,0	19,0	21,1	20,0	13,0	12,4
Murcia (Región de)	2,2	2,2	2,1	2,1	3,0	3,0
Navarra (Comunidad Foral de)	1,5	1,5	1,6	1,5	1,1	1,1
País Vasco	5,0	5,0	5,1	5,1	4,4	4,5
Rioja (La)	0,5	0,5	0,5	0,5	0,6	0,6
Ceuta y Melilla	0,2	0,2	0,2	0,2	0,5	0,5

Fuente: INE. Directorio Central de Empresas

(1) Véase nota a este cuadro en el apartado Notas metodológicas

2.5. Empresas culturales según número de asalariados por actividad económica principal. 2023 <sup>(1)</sup>

	TOTAL	Sin asalariados	De 1 a 5	De 6 a 9	De 10 a 49	De 50 a 99	De 100 y más
<b>VALORES ABSOLUTOS</b>	<b>182.697</b>	<b>127.114</b>	<b>46.659</b>	<b>3.874</b>	<b>4.351</b>	<b>380</b>	<b>319</b>
<b>En determinadas act. de la industria y de los servicios</b>	<b>158.620</b>	<b>114.725</b>	<b>35.573</b>	<b>3.502</b>	<b>4.154</b>	<b>366</b>	<b>300</b>
Actividades de bibliotecas, archivos, museos y otras actividades culturales	4.126	2.382	1.262	167	259	29	27
Edición de libros, periódicos y otras actividades editoriales	5.619	2.759	2.231	257	282	38	52
Actividades cinematográficas, de vídeo, radio, tv y edición musical	10.000	5.207	3.482	419	701	102	89
Actividades de agencias de noticias	75	15	33	5	15	5	2
Actividades de diseño, creación, artísticas y de espectáculos	51.260	40.641	8.432	949	1.133	67	38
Actividades de fotografía	14.222	11.346	2.712	91	70	1	2
Actividades de traducción e interpretación	9.796	8.638	1.021	61	62	8	6
Artes gráficas y reproducción de soportes grabados	12.623	5.045	5.813	737	911	64	53
Edición de videojuegos	198	18	84	23	51	15	7
Fabricación de soportes, aparatos de imagen y sonido, e instrumentos musicales	420	233	131	18	34	2	2
Fabricación de artículos de joyería y artículos similares	1.570	934	510	62	56	7	1
Servicios técnicos de arquitectura	46.839	37.329	8.790	383	317	13	7
Educación cultural	1.872	178	1.072	330	263	15	14
<b>En determinadas actividades del comercio y alquiler</b>	<b>24.077</b>	<b>12.389</b>	<b>11.086</b>	<b>372</b>	<b>197</b>	<b>14</b>	<b>19</b>
<b>Total nacional</b>	<b>3.207.580</b>	<b>1.719.297</b>	<b>1.207.314</b>	<b>128.079</b>	<b>127.718</b>	<b>12.646</b>	<b>12.526</b>
<b>DISTRIBUCIÓN PORCENTUAL</b>	<b>100</b>	<b>69,6</b>	<b>25,5</b>	<b>2,1</b>	<b>2,4</b>	<b>0,2</b>	<b>0,2</b>
<b>En determinadas act. de la industria y de los servicios</b>	<b>100</b>	<b>72,3</b>	<b>22,4</b>	<b>2,2</b>	<b>2,6</b>	<b>0,2</b>	<b>0,2</b>
Actividades de bibliotecas, archivos, museos y otras actividades culturales	100	57,7	30,6	4,0	6,3	0,7	0,7
Edición de libros, periódicos y otras actividades editoriales	100	49,1	39,7	4,6	5,0	0,7	0,9
Actividades cinematográficas, de vídeo, radio, tv y edición musical	100	52,1	34,8	4,2	7,0	1,0	0,9
Actividades de agencias de noticias	100	20,0	44,0	6,7	20,0	6,7	2,7
Actividades de diseño, creación, artísticas y de espectáculos	100	79,3	16,4	1,9	2,2	0,1	0,1
Actividades de fotografía	100	79,8	19,1	0,6	0,5	0,0	0,0
Actividades de traducción e interpretación	100	88,2	10,4	0,6	0,6	0,1	0,1
Artes gráficas y reproducción de soportes grabados	100	40,0	46,1	5,8	7,2	0,5	0,4
Edición de videojuegos	100	9,1	42,4	11,6	25,8	7,6	3,5
Fabricación de soportes, aparatos de imagen y sonido, e instrumentos musicales	100	55,5	31,2	4,3	8,1	0,5	0,5
Fabricación de artículos de joyería y artículos similares	100	59,5	32,5	3,9	3,6	0,4	0,1
Servicios técnicos de arquitectura	100	79,7	18,8	0,8	0,7	0,0	0,0
Educación cultural	100	9,5	57,3	17,6	14,0	0,8	0,7
<b>En determinadas actividades del comercio y alquiler</b>	<b>100</b>	<b>51,5</b>	<b>46,0</b>	<b>1,5</b>	<b>0,8</b>	<b>0,1</b>	<b>0,1</b>
<b>Total nacional</b>	<b>100</b>	<b>53,6</b>	<b>37,6</b>	<b>4,0</b>	<b>4,0</b>	<b>0,4</b>	<b>0,4</b>

Fuente: INE. Directorio Central de Empresas

(1) Véase nota a este cuadro en el apartado Notas metodológicas



2.6. Empresas culturales según condición jurídica por actividad económica principal. 2023 <sup>(1)</sup>

	TOTAL	PERSONAS FÍSICAS			SOCIEDADES	OTRAS FORMAS
		Total	Hombres	Mujeres		
<b>VALORES ABSOLUTOS</b>	<b>182.697</b>	<b>129.605</b>	-	-	<b>43.237</b>	<b>9.855</b>
<b>En determinadas actividades de la industria y de los servicios</b>	<b>158.620</b>	<b>112.571</b>	-	-	<b>37.466</b>	<b>8.583</b>
Actividades de bibliotecas, archivos, museos y otras actividades culturales	4.126	1.667	801	866	1.200	1.259
Edición de libros, periódicos y otras actividades editoriales	5.619	1.384	828	556	3.602	633
Actividades cinematográficas, de vídeo, radio, televisión y edición musical	10.000	3.411	2.551	860	5.564	1.025
Actividades de agencias de noticias	75	15	-	-	50	10
Actividades de diseño, creación, artísticas y de espectáculos	51.260	41.673	23.239	18.434	7.349	2.238
Actividades de fotografía	14.222	12.104	7.319	4.785	1.698	420
Actividades de traducción e interpretación	9.796	8.710	2.936	5.774	956	130
Artes gráficas y reproducción de soportes grabados	12.623	5.132	3.749	1.383	6.810	681
Edición de videojuegos	198	12	-	-	176	10
Fabricación de soportes, aparatos de imagen y sonido, e instrumentos musicales	420	241	219	22	170	9
Fabricación de artículos de joyería y artículos similares	1.570	1.017	-	-	473	80
Servicios técnicos de arquitectura	46.839	36.366	-	-	8.852	1.621
Educación cultural	1.872	839	-	-	566	467
<b>En determinadas actividades del comercio y alquiler</b>	<b>24.077</b>	<b>17.034</b>	-	-	<b>5.771</b>	<b>1.272</b>
<b>Total nacional</b>	<b>3.207.580</b>	<b>1.831.133</b>	<b>1.146.614</b>	<b>684.519</b>	<b>1.107.544</b>	<b>268.903</b>
<b>DISTRIBUCIÓN PORCENTUAL</b>	<b>100</b>	<b>100</b>	-	-	<b>23,7</b>	<b>5,4</b>
<b>En determinadas actividades de la industria y de los servicios</b>	<b>100</b>	<b>100</b>	-	-	<b>23,6</b>	<b>5,4</b>
Actividades de bibliotecas, archivos, museos y otras actividades culturales	100	100	48,1	51,9	29,1	30,5
Edición de libros, periódicos y otras actividades editoriales	100	100	59,8	40,2	64,1	11,3
Actividades cinematográficas, de vídeo, radio, televisión y edición musical	100	100	74,8	25,2	55,6	10,3
Actividades de agencias de noticias	100	100	-	-	66,7	13,3
Actividades de diseño, creación, artísticas y de espectáculos	100	100	55,8	44,2	14,3	4,4
Actividades de fotografía	100	100	60,5	39,5	11,9	3,0
Actividades de traducción e interpretación	100	100	33,7	66,3	9,8	1,3
Artes gráficas y reproducción de soportes grabados	100	100	73,1	26,9	53,9	5,4
Edición de videojuegos	100	100	-	-	88,9	5,1
Fabricación de soportes, aparatos de imagen y sonido, e instrumentos musicales	100	100	90,9	9,1	40,5	2,1
Fabricación de artículos de joyería y artículos similares	100	100	-	-	30,1	5,1
Servicios técnicos de arquitectura	100	100	-	-	18,9	3,5
Educación cultural	100	100	-	-	30,2	24,9
<b>En determinadas actividades del comercio y alquiler</b>	<b>100</b>	<b>100</b>	-	-	<b>24,0</b>	<b>5,3</b>
<b>Total nacional</b>	<b>100</b>	<b>100</b>	<b>62,6</b>	<b>37,4</b>	<b>34,5</b>	<b>8,4</b>

Fuente: INE. Directorio Central de Empresas

(1) Véase nota a este cuadro en el apartado Notas metodológicas

2.7. Empresas culturales según actividad económica principal por comunidad autónoma. 2023 <sup>(1)</sup>

Continúa

TOTAL	EN DETERMINADAS ACTIVIDADES DE LA INDUSTRIA Y SERVICIOS	Actividades de bibliotecas, archivos, museos y otras actividades culturales	Edición de libros, periódicos y otras actividades editoriales	
<b>VALORES ABSOLUTOS</b>	<b>182.697</b>	<b>158.620</b>	<b>4.126</b>	<b>5.619</b>
Andalucía	26.837	21.896	590	613
Aragón	4.251	3.657	140	116
Asturias (Principado de)	3.679	2.996	79	96
Balears (Illes)	5.588	5.113	155	122
Canarias	8.321	7.286	232	136
Cantabria	1.858	1.564	49	59
Castilla y León	7.523	6.109	217	200
Castilla-La Mancha	4.999	3.990	130	126
Cataluña	35.431	31.931	937	1.285
Comunitat Valenciana	18.934	16.340	391	471
Extremadura	2.986	2.389	74	46
Galicia	10.291	8.672	249	238
Madrid (Comunidad de)	34.771	31.783	616	1.674
Murcia (Región de)	4.006	3.287	60	74
Navarra (Comunidad Foral de)	2.710	2.451	60	92
País Vasco	9.164	8.074	107	235
Rioja (La)	984	829	33	27
Ceuta y Melilla	364	253	7	9
	<b>Actividades cinematográficas, de video, radio, televisión y edición musical</b>	<b>Actividades de agencias de noticias</b>	<b>Actividades de diseño, creación, artísticas y de espectáculos</b>	<b>Actividades de fotografía</b>
<b>VALORES ABSOLUTOS</b>	<b>10.000</b>	<b>75</b>	<b>51.260</b>	<b>14.222</b>
Andalucía	1.118	3	6.239	2.447
Aragón	171	2	1.312	387
Asturias (Principado de)	133	0	1.095	256
Balears (Illes)	242	2	1.794	485
Canarias	568	2	2.600	690
Cantabria	72	1	520	170
Castilla y León	208	2	1.915	582
Castilla-La Mancha	173	0	1.199	442
Cataluña	1.990	10	10.638	2.528
Comunitat Valenciana	801	4	5.127	1.642
Extremadura	128	0	759	265
Galicia	411	3	2.968	827
Madrid (Comunidad de)	2.881	26	11.112	2.098
Murcia (Región de)	174	2	895	426
Navarra (Comunidad Foral de)	174	0	646	186
País Vasco	707	18	2.112	677
Rioja (La)	32	0	265	78
Ceuta y Melilla	17	0	64	36

Fuente: INE. Directorio Central de Empresas

(1) Véase nota a este cuadro en el apartado Notas metodológicas

2.7. Empresas culturales según actividad económica principal por comunidad autónoma. 2023 <sup>(1)</sup>

Continúa

	Actividades de traducción e interpretación	Artes gráficas y reproducción de soportes grabados	Edición de videojuegos	Fabricación de soportes, aparatos de imagen y sonido, e instrumentos musicales
<b>VALORES ABSOLUTOS</b>	<b>9.796</b>	<b>12.623</b>	<b>198</b>	<b>420</b>
Andalucía	1.481	1.655	22	79
Aragón	149	278	8	19
Asturias (Principado de)	147	239	4	3
Baleares (Illes)	210	326	5	7
Canarias	378	532	8	12
Cantabria	70	110	0	3
Castilla y León	261	484	5	11
Castilla-La Mancha	191	445	3	18
Cataluña	2.369	2.625	60	76
Comunitat Valenciana	1.027	1.437	15	51
Extremadura	59	211	0	3
Galicia	462	663	4	36
Madrid (Comunidad de)	2.224	2.344	45	63
Murcia (Región de)	155	377	4	5
Navarra (Comunidad Foral de)	83	163	2	10
País Vasco	481	653	13	23
Rioja (La)	33	64	0	1
Ceuta y Melilla	16	17	0	0

	Fabricación de artículos de joyería y artículos similares	Servicios técnicos de arquitectura	Educación cultural	EN DETERMINADAS ACTIVIDADES DEL COMERCIO Y ALQUILER
<b>VALORES ABSOLUTOS</b>	<b>1.570</b>	<b>46.839</b>	<b>1.872</b>	<b>24.077</b>
Andalucía	438	7.041	170	4.941
Aragón	33	990	52	594
Asturias (Principado de)	43	850	51	683
Baleares (Illes)	43	1.688	34	475
Canarias	15	2.063	50	1.035
Cantabria	16	471	23	294
Castilla y León	48	2.105	71	1.414
Castilla-La Mancha	20	1.183	60	1.009
Cataluña	347	8.777	289	3.500
Comunitat Valenciana	153	4.980	241	2.594
Extremadura	12	801	31	597
Galicia	90	2.628	93	1.619
Madrid (Comunidad de)	208	8.248	244	2.988
Murcia (Región de)	18	1.060	37	719
Navarra (Comunidad Foral de)	9	992	34	259
País Vasco	72	2.598	378	1.090
Rioja (La)	4	279	13	155
Ceuta y Melilla	1	85	1	111

Fuente: INE. Directorio Central de Empresas

(1) Véase nota a este cuadro en el apartado Notas metodológicas

2.7. Empresas culturales según actividad económica principal por comunidad autónoma. 2023 <sup>(1)</sup>

Continúa

TOTAL	EN DETERMINADAS ACTIVIDADES DE LA INDUSTRIA Y SERVICIOS	Actividades de bibliotecas, archivos, museos y otras actividades culturales	Edición de libros, periódicos y otras actividades editoriales
<b>DISTRIBUCIÓN PORCENTUAL</b>	<b>100</b>	<b>100</b>	<b>100</b>
Andalucía	14,7	13,8	10,9
Aragón	2,3	2,3	2,1
Asturias (Principado de)	2,0	1,9	1,7
Baleares (Illes)	3,1	3,2	2,2
Canarias	4,6	4,6	2,4
Cantabria	1,0	1,0	1,1
Castilla y León	4,1	3,9	3,6
Castilla-La Mancha	2,7	2,5	2,2
Cataluña	19,4	20,1	22,9
Comunitat Valenciana	10,4	10,3	8,4
Extremadura	1,6	1,5	0,8
Galicia	5,6	5,5	4,2
Madrid (Comunidad de)	19,0	20,0	29,8
Murcia (Región de)	2,2	2,1	1,3
Navarra (Comunidad Foral de)	1,5	1,5	1,6
País Vasco	5,0	5,1	4,2
Rioja (La)	0,5	0,5	0,5
Ceuta y Melilla	0,2	0,2	0,2

	Actividades cinematográficas, de vídeo, radio, televisión y edición musical	Actividades de agencias de noticias	Actividades de diseño, creación, artísticas y de espectáculos	Actividades de fotografía
<b>DISTRIBUCIÓN PORCENTUAL</b>	<b>100</b>	<b>100</b>	<b>100</b>	<b>100</b>
Andalucía	11,2	4,0	12,2	17,2
Aragón	1,7	2,7	2,6	2,7
Asturias (Principado de)	1,3	0,0	2,1	1,8
Baleares (Illes)	2,4	2,7	3,5	3,4
Canarias	5,7	2,7	5,1	4,9
Cantabria	0,7	1,3	1,0	1,2
Castilla y León	2,1	2,7	3,7	4,1
Castilla-La Mancha	1,7	0,0	2,3	3,1
Cataluña	19,9	13,3	20,8	17,8
Comunitat Valenciana	8,0	5,3	10,0	11,5
Extremadura	1,3	0,0	1,5	1,9
Galicia	4,1	4,0	5,8	5,8
Madrid (Comunidad de)	28,8	34,7	21,7	14,8
Murcia (Región de)	1,7	2,7	1,7	3,0
Navarra (Comunidad Foral de)	1,7	0,0	1,3	1,3
País Vasco	7,1	24,0	4,1	4,8
Rioja (La)	0,3	0,0	0,5	0,5
Ceuta y Melilla	0,2	0,0	0,1	0,3

Fuente: INE. Directorio Central de Empresas

(1) Véase nota a este cuadro en el apartado Notas metodológicas

2.7. Empresas culturales según actividad económica principal por comunidad autónoma. 2023 <sup>(1)</sup>

Continúa

	Actividades de traducción e interpretación	Artes gráficas y reproducción de soportes grabados	Edición de videojuegos	Fabricación de soportes, aparatos de imagen y sonido, e instrumentos musicales
<b>DISTRIBUCIÓN PORCENTUAL</b>	<b>100</b>	<b>100</b>	<b>100</b>	<b>100</b>
Andalucía	15,1	13,1	11,1	18,8
Aragón	1,5	2,2	4,0	4,5
Asturias (Principado de)	1,5	1,9	2,0	0,7
Baleares (Illes)	2,1	2,6	2,5	1,7
Canarias	3,9	4,2	4,0	2,9
Cantabria	0,7	0,9	0,0	0,7
Castilla y León	2,7	3,8	2,5	2,6
Castilla-La Mancha	1,9	3,5	1,5	4,3
Cataluña	24,2	20,8	30,3	18,1
Comunitat Valenciana	10,5	11,4	7,6	12,1
Extremadura	0,6	1,7	0,0	0,7
Galicia	4,7	5,3	2,0	8,6
Madrid (Comunidad de)	22,7	18,6	22,7	15,0
Murcia (Región de)	1,6	3,0	2,0	1,2
Navarra (Comunidad Foral de)	0,8	1,3	1,0	2,4
País Vasco	4,9	5,2	6,6	5,5
Rioja (La)	0,3	0,5	0,0	0,2
Ceuta y Melilla	0,2	0,1	0,0	0,0

	Fabricación de artículos de joyería y artículos similares	Servicios técnicos de arquitectura	Educación cultural	EN DETERMINADAS ACTIVIDADES DEL COMERCIO Y ALQUILER
<b>DISTRIBUCIÓN PORCENTUAL</b>	<b>100</b>	<b>100</b>	<b>100</b>	<b>100</b>
Andalucía	27,9	15,0	9,1	20,5
Aragón	2,1	2,1	2,8	2,5
Asturias (Principado de)	2,7	1,8	2,7	2,8
Baleares (Illes)	2,7	3,6	1,8	2,0
Canarias	1,0	4,4	2,7	4,3
Cantabria	1,0	1,0	1,2	1,2
Castilla y León	3,1	4,5	3,8	5,9
Castilla-La Mancha	1,3	2,5	3,2	4,2
Cataluña	22,1	18,7	15,4	14,5
Comunitat Valenciana	9,7	10,6	12,9	10,8
Extremadura	0,8	1,7	1,7	2,5
Galicia	5,7	5,6	5,0	6,7
Madrid (Comunidad de)	13,2	17,6	13,0	12,4
Murcia (Región de)	1,1	2,3	2,0	3,0
Navarra (Comunidad Foral de)	0,6	2,1	1,8	1,1
País Vasco	4,6	5,5	20,2	4,5
Rioja (La)	0,3	0,6	0,7	0,6
Ceuta y Melilla	0,1	0,2	0,1	0,5

Fuente: INE. Directorio Central de Empresas

(1) Véase nota a este cuadro en el apartado Notas metodológicas



## 2.8. Empresas según actividad económica principal por edad en determinadas actividades vinculadas a la cultura

VALORES ABSOLUTOS						
	2022	2023	2022	2023	2022	2023
	91 Actividades de bibliotecas, archivos, museos y otras actividades culturales		58 Edición		59 Actividades cinematográficas, de vídeo y de programas de televisión, grabación de sonido y edición musical	
<b>TOTAL</b>	<b>5.025</b>	<b>4.126</b>	<b>11.697</b>	<b>10.369</b>	<b>9.289</b>	<b>8.749</b>
De 0 a 1 años	912	1.045	2.492	2.597	2.508	2.626
De 2 a 3 años	725	544	1.856	1.379	1.529	1.407
De 4 a 7 años	1.145	866	2.419	2.286	1.773	1.778
De 8 a 11 años	830	658	1.423	1.413	1.025	1.014
De 12 a 15 años	490	314	913	721	740	626
De 16 a 19 años	343	258	729	586	591	506
20 o más años	580	441	1.865	1.387	1.123	792
	60 Actividades de programación y emisión de radio y televisión		90 Actividades de creación, artísticas y espectáculos		18 Artes gráficas y reproducción de soportes grabados	
<b>TOTAL</b>	<b>1.466</b>	<b>1.251</b>	<b>46.214</b>	<b>47.185</b>	<b>14.024</b>	<b>12.623</b>
De 0 a 1 años	213	214	11.319	13.275	2.005	1.999
De 2 a 3 años	176	120	10.660	8.008	1.565	1.219
De 4 a 7 años	275	234	10.004	11.368	2.434	2.210
De 8 a 11 años	209	179	5.822	6.762	1.715	1.694
De 12 a 15 años	163	130	3.238	2.739	1.081	939
De 16 a 19 años	133	124	2.233	2.265	1.086	935
20 o más años	297	250	2.938	2.768	4.138	3.627
DISTRIBUCIÓN PORCENTUAL						
	2022	2023	2022	2023	2022	2023
	91 Actividades de bibliotecas, archivos, museos y otras actividades culturales		58 Edición		59 Actividades cinematográficas, de vídeo y de programas de televisión, grabación de sonido y edición musical	
<b>TOTAL</b>	<b>100</b>	<b>100</b>	<b>100</b>	<b>100</b>	<b>100</b>	<b>100</b>
De 0 a 1 años	18,1	25,3	21,3	25,0	27,0	30,0
De 2 a 3 años	14,4	13,2	15,9	13,3	16,5	16,1
De 4 a 7 años	22,8	21,0	20,7	22,0	19,1	20,3
De 8 a 11 años	16,5	15,9	12,2	13,6	11,0	11,6
De 12 a 15 años	9,8	7,6	7,8	7,0	8,0	7,2
De 16 a 19 años	6,8	6,3	6,2	5,7	6,4	5,8
20 o más años	11,5	10,7	15,9	13,4	12,1	9,1
	60 Actividades de programación y emisión de radio y televisión		90 Actividades de creación, artísticas y espectáculos		18 Artes gráficas y reproducción de soportes grabados	
<b>TOTAL</b>	<b>100</b>	<b>100</b>	<b>100</b>	<b>100</b>	<b>100</b>	<b>100</b>
De 0 a 1 años	14,5	17,1	24,5	28,1	14,3	15,8
De 2 a 3 años	12,0	9,6	23,1	17,0	11,2	9,7
De 4 a 7 años	18,8	18,7	21,6	24,1	17,4	17,5
De 8 a 11 años	14,3	14,3	12,6	14,3	12,2	13,4
De 12 a 15 años	11,1	10,4	7,0	5,8	7,7	7,4
De 16 a 19 años	9,1	9,9	4,8	4,8	7,7	7,4
20 o más años	20,3	20,0	6,4	5,9	29,5	28,7

Fuente: INE. Directorio Central de Empresas

2.9. Principales magnitudes económicas en empresas con determinadas actividades vinculadas a la cultura <sup>(1)</sup>

Continúa

	2021	2022	2021	2022
	<b>910 Actividades de bibliotecas, archivos, museos y otras actividades culturales</b>		<b>581 Edición de libros, periódicos y otras actividades editoriales</b>	
<b>VALORES ABSOLUTOS (Miles de euros)</b>				
Cifra de negocios	536.638	899.539	4.429.348	4.668.088
Valor de la producción	534.365	904.684	3.979.826	4.351.517
Valor añadido a coste de los factores	375.573	565.827	1.959.795	1.996.321
Gastos de personal	262.984	317.664	1.429.315	1.435.653
Inversión en activos materiales	46.856	70.742	42.211	43.062
<i>Personal ocupado</i>	<i>11.533</i>	<i>13.805</i>	<i>36.340</i>	<i>34.517</i>
	<b>5821 Edición de videojuegos</b>		<b>591 Actividades cinematográficas, de vídeo y de programas de televisión</b>	
<b>VALORES ABSOLUTOS (Miles de euros)</b>				
Cifra de negocios	463.869	558.415	5.155.087	5.988.782
Valor de la producción	420.711	527.378	4.295.678	5.324.393
Valor añadido a coste de los factores	268.879	340.020	2.095.637	2.511.316
Gastos de personal	201.634	277.616	1.488.713	1.741.916
Inversión en activos materiales	6.816	46.117	96.043	112.346
<i>Personal ocupado</i>	<i>3.668</i>	<i>5.015</i>	<i>40.448</i>	<i>43.117</i>
	<b>592 Actividades de grabación de sonido y edición musical</b>		<b>601 Actividades de radiodifusión</b>	
<b>VALORES ABSOLUTOS (Miles de euros)</b>				
Cifra de negocios	381.142	438.598	547.067	564.881
Valor de la producción	288.417	340.942	537.800	546.354
Valor añadido a coste de los factores	108.493	117.507	299.660	287.039
Gastos de personal	59.562	70.568	239.638	222.462
Inversión en activos materiales	3.281	6.388	15.615	6.613
<i>Personal ocupado</i>	<i>1.410</i>	<i>1.713</i>	<i>6.217</i>	<i>5.674</i>
	<b>602 Actividades de programación y emisión de televisión</b>		<b>6391 Actividades de las agencias de noticias</b>	
<b>VALORES ABSOLUTOS (Miles de euros)</b>				
Cifra de negocios	4.846.733	4.813.317	50.035	69.030
Valor de la producción	4.088.718	4.422.090	53.231	67.485
Valor añadido a coste de los factores	1.063.820	1.012.857	35.612	45.540
Gastos de personal	404.092	454.267	29.418	36.483
Inversión en activos materiales	26.495	26.016	105	220
<i>Personal ocupado</i>	<i>7.235</i>	<i>7.559</i>	<i>854</i>	<i>1.038</i>
	<b>900 Actividades de creación, artísticas y espectáculos</b>		<b>7111 Servicios técnicos de arquitectura</b>	
<b>VALORES ABSOLUTOS (Miles de euros)</b>				
Cifra de negocios	2.576.060	5.388.556	3.555.173	4.342.403
Valor de la producción	2.216.567	4.414.539	2.936.504	3.691.268
Valor añadido a coste de los factores	1.356.625	2.012.813	1.743.783	2.121.583
Gastos de personal	515.553	797.362	570.460	667.432
Inversión en activos materiales	63.626	90.715	90.301	67.072
<i>Personal ocupado</i>	<i>61.744</i>	<i>70.092</i>	<i>63.828</i>	<i>63.424</i>

Fuente: INE. Estadística Estructural de Empresas

(1) Véase nota a este cuadro en el apartado Notas metodológicas

2.9. Principales magnitudes económicas en empresas con determinadas actividades vinculadas a la cultura <sup>(1)</sup>

Continúa

	2021	2022	2021	2022
	<b>741 Actividades de diseño especializado</b>		<b>742 Actividades de fotografía</b>	
<b>VALORES ABSOLUTOS (Miles de euros)</b>				
Cifra de negocios	1.367.804	1.685.716	555.245	751.832
Valor de la producción	1.278.800	1.660.155	506.643	691.315
Valor añadido a coste de los factores	881.791	1.139.105	278.765	365.517
Gastos de personal	292.398	353.679	108.495	127.926
Inversión en activos materiales	21.829	24.690	12.465	24.314
<i>Personal ocupado</i>	<i>14.677</i>	<i>13.358</i>	<i>18.673</i>	<i>18.638</i>
	<b>743 Actividades de traducción e interpretación</b>		<b>181 Artes gráficas y servicios relacionados</b>	
<b>VALORES ABSOLUTOS (Miles de euros)</b>				
Cifra de negocios	635.560	760.309	5.832.375	6.399.586
Valor de la producción	560.417	684.286	5.853.950	6.378.961
Valor añadido a coste de los factores	399.687	498.745	2.185.376	2.179.896
Gastos de personal	160.122	231.841	1.617.696	1.590.516
Inversión en activos materiales	6.858	6.293	180.577	288.850
<i>Personal ocupado</i>	<i>14.641</i>	<i>15.799</i>	<i>61.033</i>	<i>52.287</i>
	<b>182 Reproducción de soportes grabados</b>		<b>264 Fabricación de productos electrónicos de consumo</b>	
<b>VALORES ABSOLUTOS (Miles de euros)</b>				
Cifra de negocios	127.694	168.766	123.454	160.623
Valor de la producción	127.719	171.458	119.517	157.087
Valor añadido a coste de los factores	53.551	59.880	40.551	52.674
Gastos de personal	28.308	31.819	31.286	37.216
Inversión en activos materiales	4.655	3.633	1.261	2.276
<i>Personal ocupado</i>	<i>2.346</i>	<i>2.014</i>	<i>885</i>	<i>968</i>
	<b>322 Fabricación de instrumentos musicales</b>		<b>3212 Fabricación de artículos de joyería y artículos similares</b>	
<b>VALORES ABSOLUTOS (Miles de euros)</b>				
Cifra de negocios	49.853	54.983	576.919	683.263
Valor de la producción	48.776	54.276	573.204	680.531
Valor añadido a coste de los factores	21.724	23.148	141.856	157.318
Gastos de personal	14.159	15.925	85.825	100.529
Inversión en activos materiales	865	755	8.821	10.380
<i>Personal ocupado</i>	<i>783</i>	<i>800</i>	<i>4.660</i>	<i>4.362</i>
	<b>4743 Comercio al por menor de equipos de audio y vídeo en establecimientos especializados</b>		<b>4761 Comercio al por menor de libros en establecimientos especializados</b>	
<b>VALORES ABSOLUTOS (Miles de euros)</b>				
Cifra de negocios	725.673	713.397	1.116.893	1.147.050
Valor de la producción	178.100	187.729	377.581	411.202
Valor añadido a coste de los factores	85.510	96.373	266.708	279.782
Gastos de personal	79.725	79.882	185.990	201.887
Inversión en activos materiales	7.994	3.464	10.440	11.438
<i>Personal ocupado</i>	<i>4.241</i>	<i>4.217</i>	<i>11.408</i>	<i>12.706</i>

Fuente: INE. Estadística Estructural de Empresas

(1) Véase nota a este cuadro en el apartado Notas metodológicas

2.9. Principales magnitudes económicas en empresas con determinadas actividades vinculadas a la cultura <sup>(1)</sup>

Conclusión

	2021	2022	2021	2022
	<b>4762 Comercio al por menor de periódicos y artículos de papelería en establecimientos especializados</b>		<b>4763 Comercio al por menor de grabaciones de música y vídeo en establecimientos especializados</b>	
<b>VALORES ABSOLUTOS (Miles de euros)</b>				
Cifra de negocios	1.234.065	1.385.213	19.449	24.180
Valor de la producción	403.121	481.038	6.919	8.392
Valor añadido a coste de los factores	269.380	297.074	3.898	4.808
Gastos de personal	161.783	192.663	2.741	2.662
Inversión en activos materiales	7.682	13.758	10	24
<i>Personal ocupado</i>	<i>16.274</i>	<i>16.279</i>	<i>302</i>	<i>242</i>
	<b>4777 Comercio al por menor de artículos de relojería y joyería en establecimientos especializados</b>		<b>7722 Alquiler de cintas de vídeo y discos</b>	
<b>VALORES ABSOLUTOS (Miles de euros)</b>				
Cifra de negocios	2.549.474	2.790.601	12.924	26.056
Valor de la producción	1.126.093	1.214.470	11.900	23.773
Valor añadido a coste de los factores	682.870	714.058	2.819	7.784
Gastos de personal	372.041	385.411	1.607	3.244
Inversión en activos materiales	52.604	48.100	117	1.280
<i>Personal ocupado</i>	<i>21.030</i>	<i>20.499</i>	<i>287</i>	<i>400</i>
			<b>8552 Educación cultural</b>	
<b>VALORES ABSOLUTOS (Miles de euros)</b>				
Cifra de negocios			240.411	244.642
Valor de la producción			234.556	235.060
Valor añadido a coste de los factores			169.811	179.609
Gastos de personal			148.859	141.908
Inversión en activos materiales			20.448	5.380
<i>Personal ocupado</i>			<i>11.178</i>	<i>12.407</i>

Fuente: INE. Estadística Estructural de Empresas

## 2.10. Cifra de negocios según servicios prestados en las empresas de actividad económica principal cinematográfica, de vídeo, radio, televisión y edición musical

	2021	2022
<b>VALORES ABSOLUTOS (Miles de euros)</b>	<b>10.844.451</b>	<b>17.648.881</b>
Producción cinematográfica, vídeo y programas de televisión	3.148.626	6.404.202
Servicios de postproducción cinematográfica, vídeo y programas de televisión	278.428	3.552.712
Distribución de películas cinematográficas, vídeo y programas de televisión	1.251.283	300.451
Exhibición de películas cinematográficas	327.152	1.403.294
Servicios de grabación de sonido y edición musical	355.916	443.429
Otras actividades y servicios	89.246	166.595
Actividades de radiodifusión	547.067	564.881
Actividades de programación y emisión de televisión	4.846.733	4.813.317

Fuente: INE. Estadística de Productos en el Sector Servicios

(1) Véase nota a este cuadro en el apartado Notas metodológicas

**2.11. Índices de cifra de negocios en empresas con determinadas actividades económicas vinculadas a la cultura**

	2019	2020	2021	2022	2023
<b>MEDIA DE LOS ÍNDICES MENSUALES</b>					
58 Edición	100,2	89,7	100,0	108,1	111,6
59 Actividades cinematográficas, de vídeo y de programas de televisión, grabación de sonido y edición musical	127,1	83,7	100,0	107,4	103,3
60 Actividades de programación y emisión de radio y televisión	103,5	93,7	100,0	96,3	96,8
18 Artes gráficas y reproducción de soportes grabados	110,0	95,5	100,0	115,4	118,4

Fuente: INE. Indicadores de Actividad del Sector Servicios e Índices de Cifras de Negocios en la Industria. Base 2021

**2.12. Coste laboral por trabajador en determinadas actividades relacionadas con la cultura**

	2019	2020	2021	2022	2023
<b>COSTE LABORAL BRUTO (Euros por trabajador)</b>					
91 Actividades de bibliotecas, archivos, museos y actividades culturales	29.678	28.007	30.548	30.117	32.951
58 Edición	45.242	46.130	47.456	47.577	49.387
59 Actividades cinematográficas, de vídeo y de programas de televisión, grabación de sonido y edición musical	36.918	34.853	39.496	40.895	42.760
60 Actividades de programación y emisión de radio y televisión	53.353	53.676	55.212	55.821	55.961
90 Actividades de creación, artísticas y espectáculos	28.190	28.185	30.908	32.531	33.345
18 Artes gráficas y reproducción de soportes grabados	30.371	26.472	30.158	32.299	33.927
<i>Media general nacional</i>	31.835	31.150	32.907	34.286	36.131
	<b>2019</b>	<b>2020</b>	<b>2021</b>	<b>2022</b>	<b>2023</b>

**SUELDOS Y SALARIOS (Euros por trabajador)**

91 Actividades de bibliotecas, archivos, museos y actividades culturales	21.793	20.312	22.443	22.237	24.235
58 Edición	33.968	34.882	35.454	36.497	37.087
59 Actividades cinematográficas, de vídeo y de programas de televisión, grabación de sonido y edición musical	27.830	26.313	30.118	31.379	32.408
60 Actividades de programación y emisión de radio y televisión	39.751	40.489	41.581	41.676	42.050
90 Actividades de creación, artísticas y espectáculos	20.739	20.419	22.782	24.331	24.823
18 Artes gráficas y reproducción de soportes grabados	22.473	19.085	22.057	23.702	24.815
<i>Media general nacional</i>	23.450	22.838	24.249	25.353	26.556

Fuente: INE. Encuesta Anual de Coste Laboral



**2.13. Indicadores demográficos en empresas cuya actividad económica principal está vinculada a la cultura según actividad económica principal**

	2017	2018	2019	2020	2021
<b>TASA DE NACIMIENTO (En %)</b>					
91 Actividades de bibliotecas, archivos, museos y actividades culturales	13,9	13,5	11,5	7,7	13,9
58 Edición	11,6	12,8	11,7	6,0	13,2
59 Actividades cinematográficas, de vídeo y de programas de televisión, grabación de sonido y edición musical	10,0	12,7	11,6	11,2	14,7
60 Actividades de programación y emisión de radio y televisión	5,5	8,0	5,8	4,6	8,3
90 Actividades de creación, artísticas y espectáculos	16,7	20,9	17,8	10,2	14,3
18 Artes gráficas y reproducción de soportes grabados	6,7	7,7	6,9	7,5	7,9
<i>Conjunto nacional</i>	9,4	10,2	9,8	7,7	9,2
	<b>2017</b>	<b>2018</b>	<b>2019</b>	<b>2020</b>	<b>2021</b>
<b>TASA DE MUERTE (En %)</b>					
91 Actividades de bibliotecas, archivos, museos y actividades culturales	10,5	7,9	8,6	10,0	8,4
58 Edición	9,3	9,3	10,7	9,7	8,9
59 Actividades cinematográficas, de vídeo y de programas de televisión, grabación de sonido y edición musical	8,1	7,4	9,1	7,8	7,1
60 Actividades de programación y emisión de radio y televisión	5,7	7,6	8,0	7,9	6,4
90 Actividades de creación, artísticas y espectáculos	10,6	10,2	11,4	13,1	10,2
18 Artes gráficas y reproducción de soportes grabados	6,6	6,8	8,0	6,9	6,0
<i>Conjunto nacional</i>	7,9	8,0	8,5	10,0	7,3
	<b>2017</b>	<b>2018</b>	<b>2019</b>	<b>2020</b>	<b>2021</b>
<b>TASA DE SUPERVIVENCIA ACUMULADA A 3 AÑOS (En %)</b>					
91 Actividades de bibliotecas, archivos, museos y actividades culturales	46,1	54,0	-	-	-
58 Edición	47,4	50,6	-	-	-
59 Actividades cinematográficas, de vídeo y de programas de televisión, grabación de sonido y edición musical	56,3	54,5	-	-	-
60 Actividades de programación y emisión de radio y televisión	59,2	58,5	-	-	-
90 Actividades de creación, artísticas y espectáculos	46,6	47,4	-	-	-
18 Artes gráficas y reproducción de soportes grabados	59,7	56,3	-	-	-
<i>Conjunto nacional</i>	54,9	55,3	-	-	-

Fuente: INE. Demografía Armonizada de Empresas

**ANEXO 1. Empresas con actividad económica principal publicidad según diversas características. 2023 <sup>(1)</sup>**

	VALORES ABSOLUTOS			DISTRIBUCIÓN PORCENTUAL		
	TOTAL	7311 Agencias de publicidad	7312 Servicios de representación de medios de comunicación	TOTAL	7311 Agencias de publicidad	7312 Servicios de representación de medios de comunicación
<b>TOTAL</b>	<b>45.641</b>	<b>27.177</b>	<b>18.464</b>	<b>100</b>	<b>100</b>	<b>100</b>
<b>NÚMERO DE ASALARIADOS</b>						
Sin asalariados	32.751	16.069	16.682	71,8	59,1	90,3
De 1 a 5 asalariados	10.823	9.255	1.568	23,7	34,1	8,5
De 6 a 9 asalariados	918	845	73	2,0	3,1	0,4
De 10 a 49 asalariados	1.027	911	116	2,3	3,4	0,6
De 50 a 99 asalariados	51	40	11	0,1	0,1	0,1
De 100 y más asalariados	71	57	14	0,2	0,2	0,1
<b>CONDICIÓN JURÍDICA</b>						
Personas físicas	28.048	11.442	16.606	61,5	42,1	89,9
Sociedades anónimas o de responsabilidad limitada	15.847	14.776	1.071	34,7	54,4	5,8
Otras formas jurídicas	1.746	959	787	3,8	3,5	4,3
<b>COMUNIDAD AUTÓNOMA</b>						
Andalucía	5.958	3.155	2.803	13,1	11,6	15,2
Aragón	777	401	376	1,7	1,5	2,0
Asturias (Principado de)	537	241	296	1,2	0,9	1,6
Baleares (Illes)	1.277	762	515	2,8	2,8	2,8
Canarias	2.020	944	1.076	4,4	3,5	5,8
Cantabria	319	141	178	0,7	0,5	1,0
Castilla y León	1.170	559	611	2,6	2,1	3,3
Castilla-La Mancha	830	498	332	1,8	1,8	1,8
Cataluña	10.730	6.435	4.295	23,5	23,7	23,3
Comunitat Valenciana	4.824	2.618	2.206	10,6	9,6	11,9
Extremadura	440	210	230	1,0	0,8	1,2
Galicia	1.746	923	823	3,8	3,4	4,5
Madrid (Comunidad de)	12.367	8.318	4.049	27,1	30,6	21,9
Murcia (Región de)	895	437	458	2,0	1,6	2,5
Navarra (Comunidad Foral de)	444	350	94	1,0	1,3	0,5
País Vasco	1.044	1.001	43	2,3	3,7	0,2
Rioja (La)	205	155	50	0,4	0,6	0,3
Ceuta y Melilla	58	29	29	0,1	0,1	0,2

Fuente: INE. Directorio Central de Empresas

**ANEXO 2. Principales magnitudes económicas en empresas con actividad económica principal publicidad <sup>(1)</sup>**

	2021	2022
<b>VALORES ABSOLUTOS (Miles de euros)</b>		
Cifra de negocio	17.206.983	18.697.993
Valor de la producción	9.485.532	10.417.423
Valor añadido a coste de los factores	4.409.778	5.096.656
Gastos de personal	2.753.181	3.018.071
Inversión en activos materiales	117.994	125.763
<i>Personal ocupado</i>	<i>105.398</i>	<i>113.306</i>

Fuente: INE. Estadística Estructural de Empresas

(1) Véase nota a este ANEXO en el apartado Notas metodológicas

**ANEXO 3. Empresas con actividad económica principal actividades informáticas según diversas características. 2023 <sup>(1)</sup>**

	VALORES ABSOLUTOS				DISTRIBUCIÓN PORCENTUAL			
	TOTAL	582 Edición de programas informáticos	620 Programación, consultoría y otras actividades relacionadas	631 Proceso de datos, hosting y portales webs	TOTAL	582 Edición de programas informáticos	620 Programación, consultoría y otras actividades relacionadas	631 Proceso de datos, hosting y portales webs
<b>TOTAL</b>	<b>46.758</b>	<b>4.750</b>	<b>36.913</b>	<b>5.095</b>	<b>100</b>	<b>100</b>	<b>100</b>	<b>100</b>
<b>NÚMERO DE ASALARIADOS</b>								
Sin asalariados	29.216	4.038	21.361	3.817	62,5	85,0	57,9	74,9
De 1 a 5 asalariados	12.061	457	10.712	892	25,8	9,6	29,0	17,5
De 6 a 9 asalariados	1.652	64	1.495	93	3,5	1,3	4,1	1,8
De 10 a 49 asalariados	2.951	147	2.606	198	6,3	3,1	7,1	3,9
De 50 a 99 asalariados	397	26	329	42	0,8	0,5	0,9	0,8
De 100 y más asalariados	481	18	410	53	1,0	0,4	1,1	1,0
<b>CONDICIÓN JURÍDICA</b>								
Personas físicas	24.482	4.201	17.280	3.001	52,4	88,4	46,8	58,9
Sociedades anónimas o de responsabilidad limitada	20.337	514	18.619	1.204	43,5	10,8	50,4	23,6
Otras formas jurídicas	1.939	35	1.014	890	4,1	0,7	2,7	17,5
<b>COMUNIDAD AUTÓNOMA</b>								
Andalucía	5.421	729	3.927	765	11,6	15,3	10,6	15,0
Aragón	912	139	620	153	2,0	2,9	1,7	3,0
Asturias (Principado de)	699	118	506	75	1,5	2,5	1,4	1,5
Baleares (Illes)	1.044	52	881	111	2,2	1,1	2,4	2,2
Canarias	1.862	220	1.373	269	4,0	4,6	3,7	5,3
Cantabria	353	59	251	43	0,8	1,2	0,7	0,8
Castilla y León	1.128	191	798	139	2,4	4,0	2,2	2,7
Castilla-La Mancha	833	86	632	115	1,8	1,8	1,7	2,3
Cataluña	11.513	704	9.962	847	24,6	14,8	27,0	16,6
Comunitat Valenciana	5.007	431	3.796	780	10,7	9,1	10,3	15,3
Extremadura	364	60	260	44	0,8	1,3	0,7	0,9
Galicia	1.858	185	1.487	186	4,0	3,9	4,0	3,7
Madrid (Comunidad de)	12.590	1.630	9.651	1.309	26,9	34,3	26,1	25,7
Murcia (Región de)	807	62	669	76	1,7	1,3	1,8	1,5
Navarra (Comunidad Foral de)	398	17	335	46	0,9	0,4	0,9	0,9
País Vasco	1.731	55	1.568	108	3,7	1,2	4,2	2,1
Rioja (La)	193	12	156	25	0,4	0,3	0,4	0,5
Ceuta y Melilla	45	0	41	4	0,1	0,0	0,1	0,1

Fuente: INE. Directorio Central de Empresas

**ANEXO 4. Cifra de negocio según servicios prestados en las empresas de actividad económica principal actividades informáticas<sup>(1)</sup>**

	2021	2022
<b>VALORES ABSOLUTOS (Miles de euros)</b>	<b>42.685.715</b>	<b>50.464.088</b>
Edición de programas informáticos	1.730.427	1.977.598
Programación informática	9.474.175	11.683.435
Consultoría informática	14.906.087	17.955.833
Gestión de recursos informáticos (outsourcing)	4.115.797	4.326.237
Otros servicios de tecnologías de la información y la informática	6.599.780	7.261.450
Servicios de proceso de datos, hosting y actividades relacionadas	2.619.743	3.189.816
Servicios de portales webs	1.154.093	1.479.158
Otras actividades y servicios	2.085.613	2.590.561

Fuente: INE. Estadística de Productos en el Sector Servicios

(1) Véase nota a este ANEXO en el apartado Notas metodológicas

**ANEXO 5. Empresas con actividad económica principal edición de programas informáticos según diversas características. 2023**  
 (1)

	VALORES ABSOLUTOS			DISTRIBUCIÓN PORCENTUAL		
	Total	5821 Edición de videojuegos	5829 Edición de otros programas informáticos	Total	5821 Edición de videojuegos	5829 Edición de otros programas informáticos
<b>TOTAL</b>	<b>4.750</b>	<b>198</b>	<b>4.552</b>	<b>100</b>	<b>100</b>	<b>100</b>
<b>NÚMERO DE ASALARIADOS</b>						
Sin asalariados	4.038	18	4.020	85,0	9,1	88,3
De 1 a 5 asalariados	457	84	373	9,6	42,4	8,2
De 6 a 9 asalariados	64	23	41	1,3	11,6	0,9
De 10 a 49 asalariados	147	51	96	3,1	25,8	2,1
De 50 a 99 asalariados	26	15	11	0,5	7,6	0,2
De 100 y más asalariados	18	7	11	0,4	3,5	0,2
<b>CONDICIÓN JURÍDICA</b>						
Personas físicas	4.201	12	4.189	88,4	6,1	92,0
Sociedades anónimas o de responsabilidad limitada	514	176	338	10,8	88,9	7,4
Otras formas jurídicas	35	10	25	0,7	5,1	0,5
<b>COMUNIDAD AUTÓNOMA</b>						
Andalucía	729	22	707	15,3	11,1	15,5
Aragón	139	8	131	2,9	4,0	2,9
Asturias (Principado de)	118	4	114	2,5	2,0	2,5
Baleares (Illes)	52	5	47	1,1	2,5	1,0
Canarias	220	8	212	4,6	4,0	4,7
Cantabria	59	0	59	1,2	0,0	1,3
Castilla y León	191	5	186	4,0	2,5	4,1
Castilla-La Mancha	86	3	83	1,8	1,5	1,8
Cataluña	704	60	644	14,8	30,3	14,1
Comunitat Valenciana	431	15	416	9,1	7,6	9,1
Extremadura	60	0	60	1,3	0,0	1,3
Galicia	185	4	181	3,9	2,0	4,0
Madrid (Comunidad de)	1.630	45	1.585	34,3	22,7	34,8
Murcia (Región de)	62	4	58	1,3	2,0	1,3
Navarra (Comunidad Foral de)	17	2	15	0,4	1,0	0,3
País Vasco	55	13	42	1,2	6,6	0,9
Rioja (La)	12	0	12	0,3	0,0	0,3
Ceuta y Melilla	0	0	0	0,0	0,0	0,0

Fuente: INE. Directorio Central de Empresas

(1) Véase nota a este ANEXO en el apartado Notas metodológicas

**ANEXO 6. Empresas con actividad económica principal servicios técnicos de arquitectura e ingeniería y otras actividades relacionadas con el asesoramiento técnico según diversas características. 2023<sup>(1)</sup>**

	VALORES ABSOLUTOS			DISTRIBUCIÓN PORCENTUAL		
	TOTAL	7111 Servicios técnicos de arquitectura	7112 Servicios técnicos de ingeniería y otras actividades relacionadas con el asesoramiento técnico	TOTAL	7111 Servicios técnicos de arquitectura	7112 Servicios técnicos de ingeniería y otras actividades relacionadas con el asesoramiento técnico
<b>TOTAL</b>	<b>87.660</b>	<b>46.839</b>	<b>40.821</b>	<b>100</b>	<b>100</b>	<b>100</b>
<b>NÚMERO DE ASALARIADOS</b>						
Sin asalariados	63.986	37.329	26.657	73,0	79,7	65,3
De 1 a 5 asalariados	19.685	8.790	10.895	22,5	18,8	26,7
De 6 a 9 asalariados	1.626	383	1.243	1,9	0,8	3,0
De 10 a 49 asalariados	2.021	317	1.704	2,3	0,7	4,2
De 50 a 99 asalariados	166	13	153	0,2	0,0	0,4
De 100 y más asalariados	176	7	169	0,2	0,0	0,4
<b>CONDICIÓN JURÍDICA</b>						
Personas físicas	58.657	36.366	22.291	66,9	77,6	54,6
Sociedades anónimas o de responsabilidad limitada	25.346	8.852	16.494	28,9	18,9	40,4
Otras formas jurídicas	3.657	1.621	2.036	4,2	3,5	5,0
<b>COMUNIDAD AUTÓNOMA</b>						
Andalucía	12.723	7.041	5.682	14,5	15,0	13,9
Aragón	2.165	990	1.175	2,5	2,1	2,9
Asturias (Principado de)	1.673	850	823	1,9	1,8	2,0
Baleares (Illes)	2.704	1.688	1.016	3,1	3,6	2,5
Canarias	3.909	2.063	1.846	4,5	4,4	4,5
Cantabria	1.086	471	615	1,2	1,0	1,5
Castilla y León	3.834	2.105	1.729	4,4	4,5	4,2
Castilla-La Mancha	2.381	1.183	1.198	2,7	2,5	2,9
Cataluña	16.635	8.777	7.858	19,0	18,7	19,2
Comunitat Valenciana	8.978	4.980	3.998	10,2	10,6	9,8
Extremadura	1.529	801	728	1,7	1,7	1,8
Galicia	4.899	2.628	2.271	5,6	5,6	5,6
Madrid (Comunidad de)	16.186	8.248	7.938	18,5	17,6	19,4
Murcia (Región de)	2.213	1.060	1.153	2,5	2,3	2,8
Navarra (Comunidad Foral de)	1.679	992	687	1,9	2,1	1,7
País Vasco	4.395	2.598	1.797	5,0	5,5	4,4
Rioja (La)	525	279	246	0,6	0,6	0,6
Ceuta y Melilla	146	85	61	0,2	0,2	0,1

Fuente: INE. Directorio Central de Empresas

(1) Véase nota a este ANEXO en el apartado Notas metodológicas



**ANEXO 7. Cifra de negocios según servicios prestados en las empresas de actividad económica principal servicios técnicos de arquitectura e ingeniería y otras actividades relacionadas con el asesoramiento técnico <sup>(1)</sup>**

	2021	2022
<b>VALORES ABSOLUTOS (Miles de euros)</b>	<b>23.416.081</b>	<b>26.063.586</b>
Servicios técnicos de arquitectura: planos y dibujos con fines arquitectónicos	708.220	826.785
Servicios técnicos de arquitectura: proyectos de edificios residenciales y no residenciales	1.787.659	2.103.927
Servicios técnicos de arquitectura: servicios de restauración histórica de edificios	43.274	20.190
Servicios técnicos de arquitectura: asesoramiento y consultoría arquitectónica	726.425	1.037.081
Servicios técnicos de arquitectura: servicios de planificación urbana y del suelo	218.501	193.379
Servicios técnicos de arquitectura: servicios de arquitectura paisajística	20.595	45.835
Servicios técnicos de ingeniería: asesoramiento y consultoría en ingeniería	6.654.935	6.254.929
Servicios técnicos de ingeniería: proyectos de construcción	1.485.033	1.782.858
Servicios técnicos de ingeniería: proyectos sobre energía	3.252.210	3.955.489
Servicios técnicos de ingeniería: proyectos de infraestructura del transporte	592.857	949.818
Servicios técnicos de ingeniería: proyectos de tratamiento de residuos	121.305	210.301
Servicios técnicos de ingeniería: proyectos de infraestructuras hidráulicas	162.243	168.627
Servicios técnicos de ingeniería: proyectos para la industria	2.430.399	2.905.271
Servicios técnicos de ingeniería: proyectos de telecomunicaciones	853.269	777.396
Servicios técnicos de ingeniería: otros proyectos de ingeniería	2.512.997	2.841.004
Otra consultoría técnica relacionada: gestión de proyectos. Dirección de obra	876.305	786.047
Otra consultoría técnica relacionada: servicios de prospección y de consultoría geológica, geofísica y similares	236.424	255.914
Otra consultoría técnica relacionada: topografía y cartografía	145.107	137.454
Otra consultoría: otros servicios técnicos relacionados	302.520	529.103
Servicios de ensayos y análisis técnicos	66.332	58.374
Otras actividades y servicios	219.471	223.802

Fuente: INE. Estadística de Productos en el Sector Servicios

(1) Véase nota a este ANEXO en el apartado Notas metodológicas