

# ISABEL MUÑOZ

LA ANTROPOLOGÍA DE LOS SENTIMIENTOS



**PRO-  
GRA-  
MA**

de Exposiciones  
**Itinerantes**



# ISABEL MUÑOZ. LA ANTROPOLOGÍA DE LOS SENTIMIENTOS

---

PRESENTACIÓN	3	🔗
LA EXPOSICIÓN	4	🔗
ISABEL MUÑOZ	6	🔗
COMISARIOS	8	🔗
IMÁGENES	10	🔗
CATÁLOGO	15	🔗
CONDICIONES DE ITINERANCIA	16	🔗
CONDICIONES DE PARTICIPACIÓN	18	🔗
MÁS INFORMACIÓN Y CONTACTO	20	🔗



# ISABEL MUÑOZ. LA ANTROPOLOGÍA DE LOS SENTIMIENTOS

---

**La antropología de los sentimientos es la exposición de la artista Isabel Muñoz, Premio Nacional de Fotografía en 2016, que construye un recorrido temático en torno a la representación obsesiva y heterogénea del cuerpo humano, desde los mismos orígenes de la humanidad, la espiritualidad, la locura, los límites y extremos del cuerpo, la dimensión social de lo corporal y, finalmente, la sexualidad y el deseo.**



*Serie Metamorfosis, 2016*  
© Isabel Muñoz

"La obra de Isabel Muñoz, alimentada por una fuerza instintiva, está hecha a imagen de su autora, es compleja y escurridiza. Crea lo que se podría llamar, a falta de otra palabra mejor, imágenes. Preferimos decir que ve sus personajes al revés; su condición no determina lo que vemos. Isabel Muñoz accede y nos hace acceder a aspectos que el propio tema esconde" Audrey Hoareau.

"Si la estética de las imágenes de Isabel Muñoz se impone frente a nosotros, no es para complacer el narcisismo de la especie, sino para ofrecer la comprensión íntima de un secreto compartido. Se trata esencialmente de ofrendas a lo desconocido y del anhelo de los hombres de construir puentes entre diferentes mundos" François Cheval.

---

**Productor:** Ministerio de Cultura y Deporte. Subdirección General de Promoción de las Bellas Artes

**Artista:** Isabel Muñoz, Premio Nacional de Fotografía 2016

**Comisario:** François Cheval y Audrey Hoareau

**Piezas en itinerancia:** 95 fotografías

**Producción obra:** Estudio Isabel Muñoz

## LA EXPOSICIÓN

“En un tratamiento casi idéntico de los cuerpos, que podríamos definir como paradigmas, Isabel Muñoz identifica posturas sagradas. Ya no los llamaremos «modelos». Estas figuras encarnan, en diferentes formas, todas las representaciones que el ser humano se hace de una realidad diferente. Solo los retratos del grupo étnico caduveo de Claude Lévi-Strauss han podido, gracias a la eficacia de su precisión, dar cuenta de un universo mítico. Ahí se encuentra la verdadera naturaleza de esta fotografía, un monumento que honra la invariabilidad de los sentimientos. Desde que el Homo sapiens es su propio amo, nada ha cambiado esencialmente en su comprensión del cosmos y el caos. Lo que la Historia nos ha enseñado no contradice en nada la mecánica sagrada y hormonal, la parte tribal que nos habita, nos vincula y nos diferencia de otras especies.

El mensaje que estas personas nos envían no es exclusivamente para nosotros. En el mejor de los casos, el espectador, como un intruso admitido, es un invitado de la ceremonia fotográfica. El cuerpo que se abandona a la artista se presenta como un transmisor extático. La piel ya no supone un obstáculo, constituye una señal emitida con el fin de llamar la atención de los dioses, de la Realidad Absoluta, del Gran Todo, con independencia del nombre que se le dé. Y ahí donde la moralidad solo ve heridas, cicatrices, rituales sociales y transgresiones, la fotógrafa nos conduce a los confines de lo místico. La carga religiosa surge de cada imagen, se transmite una comunicación espiritual y nos lleva finalmente, estupefactos, a unos límites más allá de lo real. Este es el motivo por el que a las religiones reveladas no les gusta que se aborde la envoltura carnal, que esta sea alterada, debe ser proscrito.

En un «neoprimitivismo» que no interfiere en la moralidad y sus implicaciones, la fotografía de Isabel Muñoz rechaza el comentario. Su único propósito es entreabrir lo que se nos niega, pues lo visible nos ciega.”

François Cheval



*“La antropología de los sentimientos recuerda a los valiosos frutos de un encuentro. Una exposición y un libro que no tienen nada de retrospectiva, pero que proponen una lectura de los últimos momentos creativos de la artista.*

En 2015 Isabel Muñoz nos invitó a visitar su estudio en el barrio de Pacífico. La génesis de esta historia da comienzo en ese preciso momento: un descubrimiento y un cuestionamiento. Con toda la generosidad que la caracteriza, Isabel Muñoz nos lo mostró todo: sus cajones y todas las imágenes e historias que contienen. Había entendido, del mismo modo que nosotros, la evidencia e incluso la necesidad de construir un proyecto común: un inventario, un cara a cara sin concesión.

Y para verlo todo necesitamos tres años. Así es como trabajamos, ya que es lo que exige una obra. ¿Cómo se va a hablar de ella, entregar una síntesis justa sin conocer la producción íntegra? Asistimos a la formación de su obra: en un barco navegando por la costa de Mataró, en Japón con los bailarines de butō, en los efluvios químicos del laboratorio.

Como es natural, nuestro proyecto original de carácter retrospectivo dio paso a un nuevo proyecto, en forma de capítulos y de ruptura. Había que romper a toda costa con los iconos, con una determinada idea de la belleza, que ya no está en la misma onda con lo que en hoy por hoy se ha convertido la fotógrafa. La elección de estos temas se volvió más dura, su enfoque se volvió más grave. Se trata de una búsqueda global, la del ser humano en general, pero también la de un territorio, el mundo. Es un tema de muy difícil descripción. Isabel Muñoz no se reivindica como antropóloga y no inscribe su fotografía en la categoría del documento. Detesta ante todo que sus imágenes se reduzcan a simples señales estéticas.

Y además, existe esa libertad, un telón de fondo del universo que Isabel Muñoz persigue con intransigencia, gracias al equipo de mujeres que ha logrado formar. La autonomía del estudio la lleva y la defiende este gineceo. Esta exigencia de independencia se expande. Ya sea feminismo o compromiso social, la libertad supone un combate en cada instante. El estudio, desprovisto de toda exclusividad, de rendir cuentas a nadie, de ninguna deuda, trabaja bajo la única presión de la fotografía. La fotografía paliativa de Isabel Muñoz que no hará más que crecer.”

Audrey Hoareau



## ISABEL MUÑOZ

**Isabel Muñoz** (Barcelona, 1951) destaca por ser una fotógrafa de renombre mundial. La platinopia y los formatos extragrandes son sus técnicas favoritas, a las que recurre para reforzar su mensaje de pasión por el cuerpo como medio para abordar el estudio de los seres humanos.

Las series *Tango y Flamenco* (1989) se consideran el punto de partida de su incesante búsqueda de los sentimientos y emociones de grupos y culturas de todo el planeta capturando las expresiones del cuerpo humano. Cuando Isabel Muñoz toma su cámara y enfoca a bailarines, luchadores, monjes guerreros, toreros, presos, tribus, niños y, últimamente, a primates reflejando los ancestros

humanos; lo hace con el sólido sentido del compromiso que la caracterizan a ella y a su fotografía.

Su primera exhibición individual, *Toques* (1986), en el Instituto Francés de Madrid, y su participación en *Mois de la Photographie* [Mes de la Fotografía] de París (1990) establecieron su proyección internacional como fotógrafa de talla mundial. Ambas pusieron los cimientos de centenares de exhibiciones posteriores en todas las principales ciudades de Europa, América y Asia.

Las fotografías de Isabel se exhiben en diversas colecciones permanentes, como las de la Maison Européenne de la Photographie [Casa Europea de la Fotografía] (París), el New Museum of Contemporary Art [Nuevo Museo de Arte Contemporáneo] (Nueva York), el Contemporary Art Museum [Museo de Arte Contemporáneo] (Houston), Foto Colectania (Barcelona), el Instituto Cervantes (Ciudad de México, La Paz, Bolivia, Shanghai, China), el Museo Nacional Centro de Arte Reina Sofía (Madrid), la Fundación Canal (Madrid).



Isabel Muñoz © David López Espada



La obra de Isabel Muñoz ha recabado un amplio reconocimiento a través de numerosos galardones y distinciones. Entre los galardones más recientes se encuentran dos premios World Press Photo (en 2000 y 2004), el premio Bartolomé Ros Prize (PhotoEspaña, 2009), la Medalla al Mérito de las Bellas Artes (2009), el Premio Sensibilización y Movilización Social UNICEF (2010), el premio de Fundación DEARTE (2012), el Premio Nacional de Fotografía 2016 o el Premio Colección Himalaya 2017.



## FRANÇOIS CHEVAL

### COMISARIO DE LA EXPOSICIÓN

François Cheval, formado en historia y en etnología, es conservador de museos desde 1982. Entre 1996 y 2016 dirige el Museo Nicéphore-Niépce en Chalon-sur-Saône, Francia. Es allí donde comienza a despojar a la fotografía de sus premisas y a presentar la originalidad de lo «fotográfico» por medio de una museografía y un discurso renovados. En paralelo a los proyectos desarrollados en el exterior de los museos, prosigue su actividad de director artístico (fundador de la residencia BMW, Prix HSBC pour la Photographie) y comisario de exposiciones (MuCEM en Marseille-Provence 2013, Pavillon Populaire de Montpellier, PhotoEspaña, Rencontres d'Arles, entre otras). François Cheval es cofundador y codirector del nuevo Museo de Fotografía de Lianzhou, el primer museo público dedicado a la fotografía en China, y está a cargo de la edición de 2017 del Mérignac Photographic Festival, Francia. Asimismo, es cofundador y codirector del nuevo Museo de Fotografía de Lianzhou, el primer museo público dedicado a la fotografía en China. Audrey Hoareau y François Cheval son los cofundadores de The Red Eye, una estructura de apoyo a proyectos dedicados a la fotografía internacional que dirigen desde 2017.

Más información en: [www.the-red-eye.fr](http://www.the-red-eye.fr)





## AUDREY HOAREAU

### COMISARIA DE LA EXPOSICIÓN

Tras concluir sus estudios superiores en comunicación y actividades de exposición, Audrey Hoareau comienza su carrera en las colecciones del Museo Nicéphore-Niépce en Chalon-sur-Saône (entre 2003 y 2016). Ha realizado varios estudios sobre los fondos museísticos antes de enfocarse en las exposiciones (André Steiner en 2011 o Henri Dauman en 2013). En 2016 contribuye a la inauguración del Museo de Fotografía de Lianzhou, en China, del que es Directora Adjunta. Desde 2017, ya establecida por su cuenta, su actividad se articula alrededor de la puesta en marcha de proyectos de fotografía, la gestión de archivos para fotógrafos y colaboraciones con galerías o instituciones. Audrey Hoareau y François Cheval son los cofundadores de The Red Eye, una estructura de apoyo a proyectos dedicados a la fotografía internacional que dirigen desde 2017.

Más información en: [www.the-red-eye.fr](http://www.the-red-eye.fr)



## IMÁGENES DE LA EXPOSICIÓN

---







## IMÁGENES DE LAS OBRAS

---



Serie Japón (2 obras)



Serie Bajo el agua (1 obra)



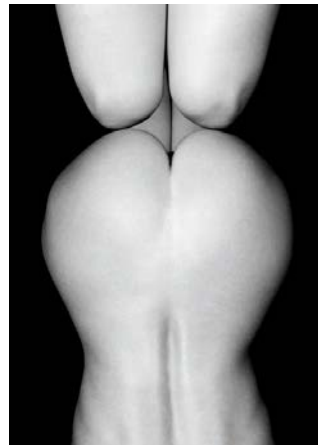
Serie Primates (6 obras)



Serie Mitologías (7 obras)



Serie Fragmentos (4 obras)



Serie Sergio y Barbie (9 obras)





Serie El Imperio de los Sentidos (6 obras)



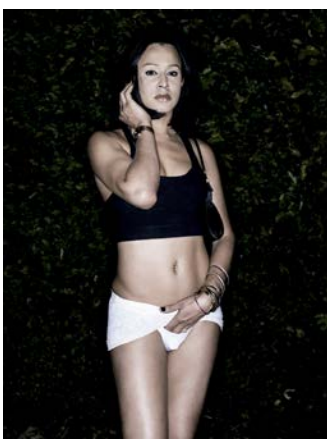
Serie Hijras (6 obras)



Serie Contorsionistas (8 obras)



Serie Metamorfosis (11 obras)



Serie Trans (1 obra)



Serie Omo River (3 obras)



Serie Etiopía (1 obra)



Serie Maras (7 obras)



Serie Shaolin (5 obras)



Serie 9 Dioses (8 obras)



Serie Locura (8 obras)

## CATÁLOGO

---

### Editan:

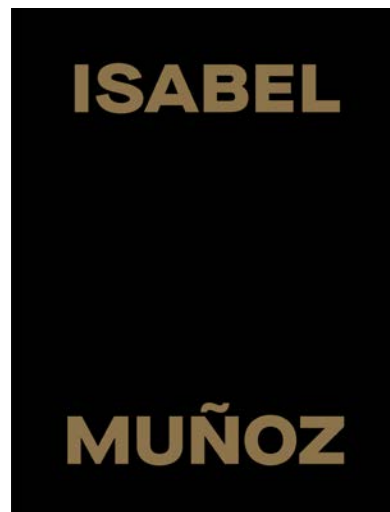
© **Ministerio de Educación, Cultura y Deporte.**

Secretaría General Técnica. Subdirección General de Documentación y Publicaciones

**ISBN:** 978-84-8181-702-7

© **THE RED EYE**

**ISBN:** 978-2-9563956-0-7



**Edición:** Isabel Muñoz, La antropología de los sentimientos

**Textos:** François Cheval y Audrey Hoareau

**Diseño:** Rifle.

**Impresión:** Brizzolis

**Detalles:** Edición trilingüe; tapa dura, forrada con tela imperial negra con estampación en dorado mate; 208 páginas; 124 fotografías; 20 x 26,5 cm.



## CONDICIONES DE LA ITINERANCIA

---

### EXPOSICIÓN

**Isabel Muñoz. La antropología de los sentimientos**

### PRODUCTOR

Ministerio de Cultura y Deporte. Dirección General de Bellas Artes. Subdirección General de Promoción de las Bellas Artes

### DATOS TÉCNICOS DE LA EXPOSICIÓN

Número de obras: **95 fotografías**

Dimensiones fotografías:

- 2 fotografías de 143 x 191 cm
- 4 fotografías de 143 x 143 cm
- 6 fotografías de 73 x 93 cm
- 2 fotografías de 153 x 153 cm
- 3 fotografías de 163 x 110 cm
- 14 fotografías de 63 x 63 cm
- 1 fotografía de 33 x 47 cm
- 1 fotografías de 53 x 153 cm
- 3 fotografías de 63 x 43 cm
- 17 fotografías de 53 x 53 cm
- 1 fotografía de 127 x 127 cm
- 3 fotografías de 53 x 40 cm
- 2 fotografías de 103 x 88 cm
- 1 fotografía de 128 x 303 cm
- 2 fotografías de 103 x 153 cm
- 1 fotografía de 33 x 43 cm
- 3 fotografías de 133 x 133 cm
- 1 fotografía de 128 x 173 cm





- 4 fotografías de 123 x 123 cm
- 3 fotografías de 48 x 63 cm
- 1 fotografía de 113 x 139 cm
- 4 fotografías de 113 x 148 cm
- 1 fotografía de 128 x 128 cm
- 2 fotografías de 113 x 153 cm
- 1 fotografía de 128 x 148 cm
- 2 fotografías de 143 x 187 cm
- 2 fotografías de 103 x 137 cm
- 8 fotografías de 73 x 73 cm

## MONTAJE

- Condiciones específicas: las indicadas para la conservación fotográfica.
- Iluminación: la adecuada para este tipo de obras, preferiblemente iluminación puntual. Regulación de intensidad.

## TRANSPORTE

- Embalajes: 20 cajas de madera de diferentes medidas. El número de cajas, medidas y contenido debidamente identificado de cada caja se adjuntará en la relación de obras.
- Condiciones: empresas especializadas en transporte de obras de arte.



## CONDICIONES DE PARTICIPACIÓN

---

### COSTOS A CARGO DEL MINISTERIO DE CULTURA Y DEPORTE

- Producción
- Coordinación y dirección de montaje
- Seguros
- Embalajes

### COSTOS A CARGO DE LA ENTIDAD RECEPTORA

Comisariado:

- Honorarios de uno de los comisarios: Audrey Hoareau y François Cheval (1.000 euros más impuestos).
- Desplazamiento, alojamiento y dietas durante el periodo de montaje e inauguración.

Montaje y transporte:

- Montaje e iluminación de la sala de exposiciones
- Realización de gráfica
- Transporte de las obras: ida y vuelta, o bien tránsito a la siguiente sede
- Desembalaje y montaje de las obras y reembalaje al término de la exposición
- **IMPORTANTE:** OBSERVACIONES PARA LA MANIPULACIÓN Y EMBALAJE DE LAS OBRAS:
  - Por las características técnicas de las fotografías, la **manipulación** de las obras debe realizarse siempre con guantes, para evitar deterioros y abrasiones superficiales en el marco o el metacrilato.
  - Durante el **montaje** de las obras, protección mediante espumas al apoyarlas en el suelo.
  - Para el **desembalaje** y posterior **reembalaje**: es importante respetar el orden de la relación de obras por embalajes que se adjuntará. Su manipulación es en



horizontal deberán ir protegidas con papel de PH neutro, conservando la plancha de cartón que lleva entre una obra y otra.

Vigilancia

Catálogo:

- Información y venta online [aquí](#).
- Precio de venta al público: 28,85€ (sin IVA)

## ACUERDO DE COLABORACIÓN

Una vez solicitada la exposición, el Ministerio de Cultura y Deporte firmará un Acuerdo de Colaboración con la entidad receptora que refleje las condiciones y compromisos adquiridos por ambas partes para la exhibición de la muestra.

## MÁS INFORMACIÓN Y CONTACTO

---

En nuestra página **web** encontrará más información sobre esta y otras exposiciones que le puedan interesar:

[Página web de la Exposición](#)

[Página web PEI](#)

Contamos con **equipo técnico especializado en exposiciones** que puede asesorarle en cualquier momento, así como **una persona responsable del Programa de Exposiciones Itinerantes** que atenderá cualquier cuestión relativa a la exposición.

- **Dirección postal:**

Ministerio de Cultura y Deporte.

Subdirección General de Promoción de las Bellas Artes

Plaza del Rey, 1 - 4ª pta

28004 Madrid

- **Teléfono:**

+34 91 701 70 45

- **Correo electrónico:**

[promociondelarte.pei@cultura.gob.es](mailto:promociondelarte.pei@cultura.gob.es)

- **Redes sociales:**

[\\_ Facebook \\_](#)

[\\_ Twitter \\_](#)

[\\_ Instagram \\_](#)

[\\_ #PromociondelArte](#)

