



GOBIERNO
DE ESPAÑA

MINISTERIO
DE CULTURA
Y DEPORTE

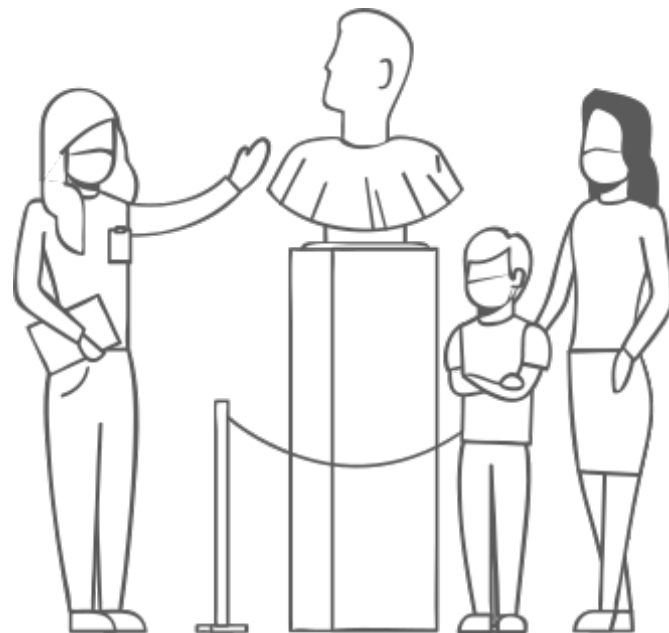
DIRECCIÓN GENERAL
DE BELLAS ARTES

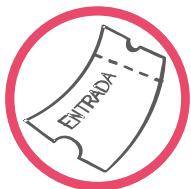
SUBDIRECCIÓN GENERAL
DE MUSEOS ESTATALES

Nuestros Museos en un vistazo

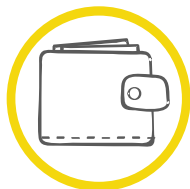
INDICADORES PARA FACILITAR UNA VISIÓN
GLOBAL DE LA ACTIVIDAD DE NUESTROS MUSEOS

DATOS DE 2020





Visitas



Economía



Colecciones



Comunidad



Servicios



Profesionales



Nuestros Museos...
ofrecen

Datos de 2020



Museos de gestión directa de la
Subdirección General de Museos Estatales:



Museo Sefardí
Museo Sorolla
Museo del Traje
Museo Cerralbo
Museo del Greco
Museo de América
Museo Casa de Cervantes
Museo Nacional de Escultura
Museo Arqueológico Nacional
Museo Nacional de Antropología
Museo Nacional de Arte Romano
Museo Nacional del Romanticismo
Museo Nacional de Artes Decorativas
Museo Nacional de Arqueología Subacuática. ARQUA
Museo Nacional y Centro de Investigación de Altamira
Museo Nacional de Cerámica y Artes Suntuarias “González Martí”

Nuestros Museos han prestado sus servicios de forma segura, gracias a las medidas que adoptamos tras su reapertura

Disfruta de tu visita sin riesgos

Gracias por hacer del Museo un lugar seguro

Utiliza mascarilla

2 metros

Mantén la distancia de seguridad

Si vienes con los tuyos, mantén el grupo unido

Paga con tarjeta si es posible

Recuerda lavarte las manos

Si toses, cúbrete con el brazo

Evita tocar superficies

La consigna no está disponible

Lleva un bulto pequeño

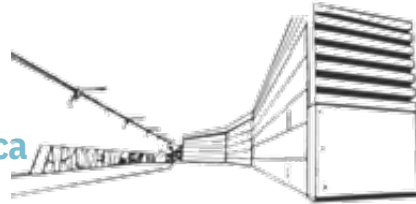


Servicios



El acondicionamiento de nuestros espacios es también esencial para prestar servicios. Trabajamos constantemente para mejorar los edificios e instalaciones. Dos de Nuestros Museos permanecieron cerrados buena parte del año para afrontar intervenciones

Museo Nacional de Arqueología Subacuática ARQUA



Duración de la obra:

junio de 2020 - diciembre de 2020

Objetivo: limpieza y mejora de las canalizaciones para eliminar filtraciones de agua esporádicas

Inversión (2020): **251.852 €**



Museo del Traje. CIPE

Duración de la obra:

marzo de 2020 - octubre de 2021

Objetivo: obras de mejora en fachadas, cubiertas y azoteas para adaptarse a los requerimientos de la Inspección Técnica de Edificios.

Inversión (2020 y 2021): **1.426.000 €**

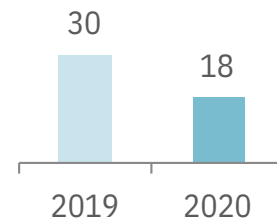
También ha continuado la actividad de cara al público, y hemos ofrecido exposiciones temporales



Junto a las anteriores, también se programan exposiciones de pequeño formato para mostrar nuevas adquisiciones, obras recién restauradas, otras menos conocidas, nuevos estudios... o préstamos de artistas e instituciones

18 fueron inauguradas en 2020

Inauguración de exposiciones temporales de pequeño formato



4 en el Museo Nacional de Artes Decorativas



3 en el Museo Nacional del Romanticismo, en el Museo Nacional de Antropología, Museo Arqueológico Nacional y Museo del Greco

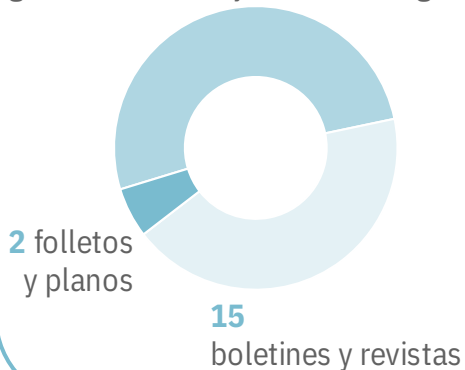


2 en el Museo Nacional de Escultura

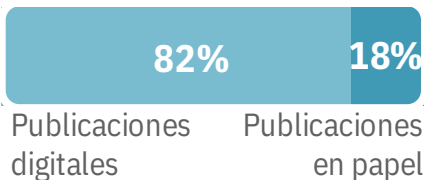
Otro servicio fundamental son las publicaciones: científicas, divulgativas y educativas

En 2019 editamos 42 y en 2020, **35**

18 catálogos de exposiciones, guías de museos y actas de congresos



Tanto en papel como en formato digital



Catálogos, guías y actas



Boletines, revistas, folletos y planos



Además, digitalizamos materiales educativos y de difusión y adaptamos otros para su consulta digital a través de códigos QR



Las publicaciones más vendidas en 2020 fueron

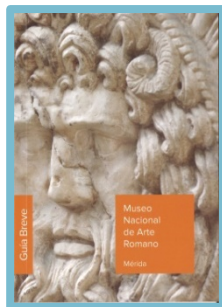
Las guías



Museo Arqueológico Nacional.
Guía



Museo Nacional de Escultura.
Guía breve



Museo Nacional de Arte Romano.
Guía breve

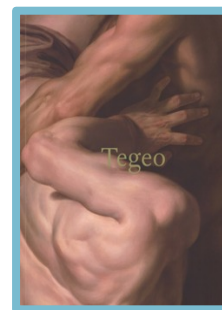
Desde 2017 la más adquirida es la guía del MAN. Las del Museo Nacional de Escultura y el Museo Nacional de Arte Romano figuran entre las más demandadas

¡Haz clic en las imágenes para ir a la librería del Ministerio!

Los catálogos de exposiciones



Almacén. El lugar de los invisibles.
Museo Nacional de Escultura



Rafael Tegeo (1798-1856). Museo Nacional del Romanticismo



Trans. Diversidad de identidades y roles de género. Museo de América

¡Repíte por segundo año!



Servicios



En las 11 tiendas de Nuestros Museos, las ventas reflejan el interés del público por nuevos objetos cotidianos: las mascarillas

Se vendieron
4.850
mascarillas, el artículo
estrella este año



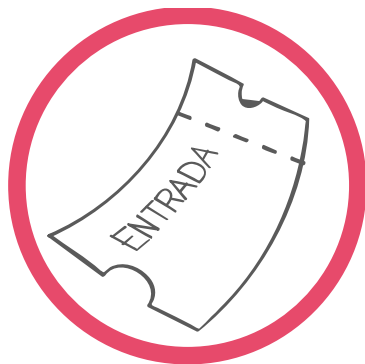
Casi **19.000**
libros. El museo que
más unidades vendió
fue el Museo
Arqueológico Nacional,
con cerca de **7.000**
ejemplares



La tienda en la que más
porcentaje de público
compra es la del **Museo
Sorolla**, con más de un
13%. Algunos de los
artículos más vendidos allí
en 2020 han sido los
catálogos de **Sorolla**.
Dibujante sin descanso y
Sorolla. Femenino plural



Próximamente...



Nuestras visitas
en un vistazo