

**Estadística de Museos y  
Colecciones de España  
2000**

# **Estadística de Museos y Colecciones de España 2000**

## **Han colaborado en la presente edición:**

Ministerio de Educación, Cultura y Deporte

Ministerio de Defensa

Consejerías / Departamentos de Cultura de:

- Junta de Andalucía
- Diputación General de Aragón
- Gobierno del Principado de Asturias
- Gobierno de las Illes Balears
- Gobierno de Canarias
- Gobierno de Cantabria
- Junta de Castilla y León
- Junta de Comunidades de Castilla-La Mancha
- Generalidad de Cataluña
- Generalidad Valenciana
- Junta de Extremadura
- Junta de Galicia
- Comunidad de Madrid
- Región de Murcia
- Gobierno de Navarra
- Gobierno Vasco
- Gobierno de La Rioja
- Ciudad Autónoma de Ceuta
- Ciudad Autónoma de Melilla

# ÍNDICE

## METODOLOGÍA

### INDICADORES Y GRÁFICOS

- I.- Evolución de los Museos y Colecciones.
- II.- Indicadores provinciales de los Museos y Colecciones.
- III.- Principales indicadores según tipología de museo.
- IV.- *Museos y Colecciones por 100.000 habitantes, por comunidad autónoma.*
- V.- *Museos y Colecciones por tipología de museo.*
- VI.- *Museos y Colecciones por titularidad.*
- VII.- *Museos y Colecciones por tipo de hábitat.*

### TABLAS DE RESULTADOS

#### 1.- Características Generales

- 1.1. Museos y Colecciones por tipología de museo y comunidad autónoma.
- 1.2. Museos y Colecciones por titularidad y comunidad autónoma.
- 1.3. Museos y Colecciones por titularidad y tipología de museo.
- 1.4. Museos y Colecciones por institución gestora y comunidad autónoma.
- 1.5. Museos y Colecciones por institución gestora y tipología de museo.
- 1.6. Museos y Colecciones por institución gestora y titularidad.
- 1.7. Museos y Colecciones por período de creación y comunidad autónoma.
- 1.8. Museos y Colecciones por período de creación y tipología de museo.
- 1.9. Museos y Colecciones por período de creación y titularidad.
- 1.10. Museos y Colecciones por período de apertura al público y comunidad autónoma.
- 1.11. Museos y Colecciones por período de apertura al público y tipología de museo.
- 1.12. Museos y Colecciones por período de apertura al público y titularidad.
- 1.13. Distribución porcentual de los Museos y Colecciones según existencia de patronato, por comunidad autónoma, por tipología de museo y por titularidad.

#### 2.- Accesibilidad

- 2.1. Museos y Colecciones según tipo de apertura al público, por comunidad autónoma y por tipología de museo.
- 2.2. Museos y Colecciones según tipo de acceso, por comunidad autónoma y por tipología de museo.
- 2.3. Museos y Colecciones según existencia de solicitud previa, por comunidad autónoma y por tipología de museo.
- 2.4. Museos y Colecciones según precio de la entrada, por comunidad autónoma y por tipología de museo.
- 2.5. Museos y Colecciones según modalidad de horario, por comunidad autónoma.
- 2.6. Museos y Colecciones según modalidad de horario, por tipología de museo.

#### 3.- Infraestructura, equipamiento y servicios

- 3.1. Museos y Colecciones según número de edificios, por comunidad autónoma y por tipología de museo.
- 3.2. Museos y Colecciones según tipo de edificio, por comunidad autónoma y por tipología de museo.

- 3.3. Distribución porcentual de los Museos y Colecciones según servicios y equipamientos, por comunidad autónoma.
- 3.4. Distribución porcentual de los Museos y Colecciones según servicios y equipamientos, por tipología de museo.

#### 4.- Fondos museográficos

- 4.1. Volumen de los fondos museográficos por comunidad autónoma y por tipología de museo.
- 4.2. Distribución porcentual de los fondos museográficos según tipo de fondos, por comunidad autónoma y por tipología de museo.

#### 5.- Exposiciones, publicaciones y otras actividades

- 5.1. Distribución porcentual de los Museos y Colecciones según las exposiciones realizadas, por comunidad autónoma y por tipología de museo.
- 5.2. Distribución porcentual de los Museos y Colecciones según tipo de publicación realizada, por comunidad autónoma.
- 5.3. Distribución porcentual de los Museos y Colecciones según tipo de publicación realizada, por tipología de museo.
- 5.4. Distribución porcentual de los Museos y Colecciones según otras actividades realizadas, por comunidad autónoma.
- 5.5. Distribución porcentual de los Museos y Colecciones según otras actividades realizadas, por tipología de museo.

#### 6.- Visitantes

- 6.1. Visitantes estimados por tipología de museo.
- 6.2. Visitantes por comunidad autónoma y por tipología de museo.
- 6.3. Distribución porcentual de visitantes según tipo de tarifa, por comunidad autónoma y por tipología de museo.
- 6.4. Distribución porcentual de Museos y Colecciones según hayan recibido visitas de grupos y solicitudes de investigación, por comunidad autónoma y por tipología de museo.

#### 7.- Personal

- 7.1. Personal estimado adscrito a los Museos y Colecciones, por tipología de museo.
- 7.2. Personal adscrito a los Museos y Colecciones, por comunidad autónoma y por tipología de museo.
- 7.3. Personal adscrito a los Museos y Colecciones por categoría profesional.
- 7.4. Personal voluntario por categoría profesional.

## **METODOLOGÍA**

## METODOLOGÍA

### Introducción

La Oficina de Estadística y la Subdirección General de Museos Estatales del Ministerio de Educación, Cultura y Deporte, en colaboración con las Comunidades Autónomas y el Ministerio de Defensa, han llevado a cabo la Estadística de Museos y Colecciones con un triple objetivo:

- Ofrecer al ciudadano datos básicos sobre estas instituciones culturales
- Poner a disposición de las Administraciones Culturales la información necesaria para la toma de decisiones en relación al patrimonio museográfico
- Atender las demandas de información estadística en los niveles autonómico, nacional y de las organizaciones internacionales

Esta operación estadística, que figura incluida en el Plan Estadístico Nacional 2001-2004, tiene su antecedente en la Estadística de Museos que la Secretaría General Técnica del anterior Ministerio de Cultura llevó a cabo en 1992 y 1994, en relación con la cual la actual estadística ha introducido cambios tanto en la metodología de la recogida y tratamiento de los datos, como en el enfoque de la presentación de resultados.

En ese sentido cabe resaltar, en primer lugar, que la presente estadística ha sido obtenida con la participación de las Comunidades Autónomas en todas las fases: elaboración del cuestionario común, aportación del censo de las instituciones museísticas objeto de estudio ubicadas en su territorio, captación de la información, depuración de la información, grabación de los datos y aprobación de los resultados.

Otra novedad a destacar en la presente edición de la estadística es el esfuerzo que se ha realizado por adaptar el cuestionario de recogida de datos a la demanda de información que la Unión Europea formula en este sector de la actividad cultural.

### Ámbito

La Estadística de Museos y Colecciones tiene como ámbito territorial los museos y colecciones ubicados en el territorio nacional, cualquiera que sea la naturaleza jurídica de su titularidad y gestión, con las peculiaridades propias de la normativa autonómica sobre la materia.

### Período de referencia

Con carácter general, esta estadística tiene como fecha de referencia de los datos el 31 de diciembre de 2000, si bien en relación con las siguientes variables el período de referencia es el año 2000: actividad, personal, servicios contratados, datos económicos y movimiento de fondos.

### Unidades

Las unidades objeto de estudio han sido el Museo y la Colección.

Para definir el concepto de Museo esta estadística se ha basado en la definición de la Ley de Patrimonio Histórico Español 16/1985, de 26 de junio, de acuerdo con la cual "Son Museos las instituciones de carácter permanente que adquieren, conservan, investigan, comunican y exhiben para fines de estudio, educación y contemplación conjuntos y colecciones de valor histórico, artístico, científico y técnico o de cualquier otra naturaleza cultural".

La Colección ha sido definida a efectos de la presente estadística como el conjunto de bienes culturales que no reúne las condiciones propias de los museos.

Por su parte, las administraciones autonómicas han matizado, enriquecido y adaptado el concepto de Museo a su realidad sociocultural. Se ha hecho, por tanto, necesario atender y respetar las definiciones específicas de Museo que reconoce la normativa de cada Comunidad Autónoma, dentro de sus respectivos ámbitos territoriales.

Para solventar las diferencias que existen en las diversas definiciones de cara a ofrecer una información homogénea a la Unión Europea, y al mismo tiempo respetar la normativa estatal y autonómica, se han introducido en el cuestionario apartados que tratan de recoger los matices más destacados que las distintas normativas contienen: si se trata de un museo, de una colección, si la institución tiene o no fin de lucro y si se encuentra abierta o cerrada al público.

Se han excluido como unidades a investigar en esta estadística otras entidades que el ICOM (Consejo Internacional de Museos) considera como museos, es decir:

- Los institutos de conservación y las galerías de exposición que dependen de las bibliotecas y de los centros de archivo
- Las instituciones que exponen especies vivientes, tales como los jardines botánicos y zoológicos, los acuarios, los viveros, etc.
- Las reservas naturales
- Los planetarios y los centros científicos

En el supuesto de que las entidades citadas dispongan de un museo o colección, la institución museográfica ha sido incorporada a la estadística.

## **Variables de estudio**

Las variables que han sido incluídas en el cuestionario como objeto de estudio han sido:

### Características generales de la institución:

- Datos de identificación
- Tipología
- Titularidad
- Gestión
- Creación y apertura
- Existencia de patronato
- Ánimo de lucro
- Pertenencia a red o sistema museístico
- Pertenencia a asociaciones y organizaciones nacionales e internacionales

### Características del edificio

- Generales
- Otros espacios, servicios y equipamientos
- Sistemas de seguridad

### Acceso

- Apertura al público
- Tipo de acceso
- Solicitud previa
- Acceso según pago
- Horario

### Actividad

- Visitantes
  - \* N° total de visitantes
  - \* Visitantes según procedencia
  - \* Visitantes según tarifa
  - \* Visita de grupos
  - \* N° de grupos
  - \* Solicitudes de investigación
- Actividades
- Publicaciones

### Personal

- N° total de personas
- Sexo
- Dedicación
- Situación laboral
- Personal voluntario
- Categoría profesional

### Servicios contratados

- Limpieza
- Mantenimiento
- Vigilancia de salas
- Seguridad
- Otros

### Datos económicos

- Ingresos totales:
  - \* por entradas
  - \* por subvenciones públicas
  - \* por subvenciones privadas
  - \* Otros
- Gastos totales:
  - \* personal
  - \* otros gastos corrientes
  - \* adquisiciones de fondos
  - \* otros gastos de inversión

### Fondos museográficos

- Volumen
- Titularidad
- Ingresos y salidas
- Tipología



## Variables de clasificación

En la explotación de resultados se han utilizado como variables de clasificación las siguientes:

Variable geográfica: Comunidades Autónomas.

Titularidad: se refiere a la persona física o jurídica que figura como titular patrimonial del museo o colección.

Según el organismo titular, los museos y colecciones se han clasificado en:

- Públicos:

- \*de la Administración General del Estado
- \*de la Administración Autonómica
- \*de la Administración Local

- Privados:

- \* persona física
- \* persona jurídica
- \* Iglesia Católica y otras instituciones religiosas
- \* otros

Tipo de Museo o Colección: para la clasificación de los museos y colecciones se ha aplicado una tipología que, partiendo de la clasificación de la UNESCO, ha tenido en cuenta aportaciones de especialistas en la materia y observaciones realizadas por las Comunidades Autónomas.

Las categorías de esta clasificación responden a las siguientes definiciones:

*Casa-Museo*: museo ubicado en la casa natal o residencia de un personaje

*Arqueológico*: contiene objetos, portadores de valores históricos y/o artísticos, procedentes de excavaciones (realizadas o no con metodología arqueológica). Se incluyen las especialidades de numismática, glíptica, epigrafía y otras.

*Arte contemporáneo*: contiene obras de arte realizadas en su mayor parte en el siglo XX. Se incluye la fotografía, el cine...

*Artes Decorativas*: contiene obras artísticas de carácter ornamental. También se donominan artes aplicadas o industriales.

*Bellas Artes*: contiene obras de arte realizadas fundamentalmente desde la Antigüedad al siglo XX (arquitectura, escultura, pintura, dibujo, grabado...).

*Ciencia y Tecnología*: contiene objetos representativos de la evolución de la historia de la ciencia y de la técnica, y además se ocupa de la difusión de sus principios generales.

*Ciencias Naturales e Historia Natural*: contiene objetos relacionados con la biología, botánica, geología, zoología, antropología física, paleontología, mineralogía, ecología...

*Especializado*: profundiza en una parcela del Patrimonio Cultural y no cubierta en otra categoría (se incluyen los museos de Arte Sacro).

*Etnografía y Antropología*: se dedica a culturas o elementos culturales preindustriales contemporáneos o pertenecientes a un pasado reciente. Se incluyen en esta categoría los museos de folklore, artes, tradiciones y costumbres populares.

*Historia*: se incluyen en esta categoría los museos y colecciones que ilustran acontecimientos o periodos históricos, personalidades, los museos militares...

*De Sitio:* creados al musealizar determinados bienes históricos (yacimientos arqueológicos, monumentos, ejemplos in situ del pasado industrial...) en el lugar para el que fueron concebidos originariamente. (Se incluyen las Aulas Arqueológicas y se excluyen los Centros de Interpretación de la Naturaleza).

*General:* museos o colecciones que pueden identificarse por más de una de las categorías anteriores.

*Otros:* no pueden incluirse en las categorías anteriores.

## **Características del proceso estadístico**

1.- Directorio: Las Comunidades Autónomas y el Ministerio de Defensa han actualizado el censo de museos y colecciones disponible en el Ministerio de Educación, Cultura y Deporte, procedente de la Estadística del año 1994. Dicho censo referido al año 2000 ha servido de directorio para la realización de la estadística.

2.- Cuestionario: El cuestionario de recogida de datos ha sido producto de un proceso de colaboración entre el Ministerio de Educación, Cultura y Deporte, las Comunidades Autónomas y el Ministerio de Defensa, a lo largo del cual se han sometido a estudio y análisis los conceptos y las variables más relevantes del sector.

3.- Metodología de la recogida de datos: La recogida de la información se ha llevado a cabo mediante el envío por correo del cuestionario a todos los museos y colecciones incluidos en el Directorio.

Con carácter general, este envío se ha realizado por las Consejerías/ Departamentos de Cultura de las Comunidades Autónomas a los museos y colecciones ubicados en su territorio que no fueran de titularidad y gestión estatal, en cuyo caso se ha llevado a cabo por los Ministerios de Educación, Cultura y Deporte y de Defensa, en sus respectivos ámbitos.

En el caso de la Comunidad Autónoma de Cataluña, la información se ha obtenido a través de un proceso de integración de los datos equivalentes disponibles en el Departament de Cultura de la Generalitat de Catalunya, correspondientes exclusivamente a los museos inscritos en el Registro de Museos de Cataluña.

4.- Aplicación informática: El Ministerio de Educación, Cultura y Deporte ha elaborado una aplicación informática que ha facilitado a las Comunidades Autónomas y al Ministerio de Defensa, y que ofrece las siguientes utilidades:

- Grabación de los cuestionarios remitidos por los museos al organismo competente en cada caso
- Generación de aplicaciones para la grabación de los cuestionarios por los propios museos y generación automática de ficheros integrables en la aplicación principal
- Gestión del directorio de museos: listados, consultas, altas de nuevos museos
- Creación de informes

La aplicación se ha desarrollado mediante Bases de Datos Access y lenguaje Visual Basic para Aplicaciones.

5.- Depuración y grabación de los datos: Ha sido realizada a través de la aplicación informática. Este proceso se ha llevado a cabo por el Ministerio de Educación, Cultura y Deporte, las Comunidades Autónomas y el Ministerio de Defensa.

6.- Análisis estadístico: Se ha realizado a dos niveles. Por una parte, cada Comunidad Autónoma, el Ministerio de Educación, Cultura y Deporte y el Ministerio de Defensa han realizado el correspondiente análisis y explotación de los datos de los museos y colecciones que han gestionado. Por otra, la Oficina de Estadística del Ministerio de Educación, Cultura y Deporte ha procedido al análisis y explotación de datos agregados a nivel nacional.

## Resultados estadísticos

### 1.- Respuesta a la estadística

Se presentan a continuación los resultados obtenidos en la recogida de información:

	TOTAL CENSO	TOTAL RESPUESTA	DISTRIBUCIÓN DE LA RESPUESTA		
			MUSEOS	COLECCIONES	SIN DENOMINAR
<b>TOTAL</b>	<b>1.437</b>	<b>1.125</b>	<b>957</b>	<b>154</b>	<b>14</b>
Andalucía	291	161	135	15	11
Aragón	62	41	38	3	-
Asturias (Principado de)	30	26	18	7	1
Balears (Illes)	57	51	50	1	-
Canarias	59	20	20	-	-
Cantabria	24	8	7	1	-
Castilla y León	180	162	147	15	-
Castilla-La Mancha	109	79	70	8	1
Cataluña (*)	108	107	107	-	-
Comunidad Valenciana	156	156	91	65	-
Extremadura	33	19	16	2	1
Galicia	69	66	60	6	-
Madrid (Comunidad de)	119	117	94	23	-
Murcia (Región de)	46	43	39	4	-
Navarra (Comunidad Foral de)	21	20	18	2	-
País Vasco	61	37	36	1	-
Rioja (La)	5	5	5	-	-
Ceuta	4	4	4	-	-
Melilla	3	3	2	1	-

(\*) No incluye colecciones

El directorio de la estadística fue de 1.437 museos y colecciones, número a que asciende el conjunto de las instituciones museísticas censadas. De este conjunto, han respondido al cuestionario un total de 1.125 (78% de respuesta), pudiéndose observar en la tabla la distribución de la respuesta entre museos y colecciones y por comunidades autónomas.

Por lo que se refiere al contenido de la información proporcionada por los museos y colecciones que han respondido al cuestionario, hay que señalar que ha sido desigual

respecto a las distintas variables objeto de estudio, y especialmente baja en algunas de ellas.

En este sentido, no se han podido tratar y, por consiguiente, no se publican resultados de las siguientes variables:

- Superficie
- Visitantes según procedencia y tarifa
- Datos económicos
- Fondos: titularidad, ingresos y salidas, y tipología detallada

## 2. Tratamiento de la información no disponible

Por considerar que son datos de gran relevancia para el conocimiento de la situación museística, se ha procedido a estimar la no respuesta de las variables *visitantes* y *personal*.

La metodología utilizada para la estimación del número de *visitantes* de los museos que no proporcionaron este dato (138 museos) se ha basado en las siguientes hipótesis de trabajo:

- existe relación entre el número total de visitantes y el tamaño del museo
- se utiliza como indicador del tamaño del museo el número total de personal adscrito
- se ha considerado como comportamiento medio de los museos y colecciones que no han informado del número de visitantes el correspondiente a los museos de un tamaño similar y de la misma tipología.

Para estimar los datos de *personal* de los museos que no informaron sobre esta variable (304 museos) se ha utilizado una metodología similar a la anterior, en base a la hipótesis establecida sobre la existencia de una relación entre el personal adscrito (tamaño del museo) y el número de visitantes.

Como resultado de este estudio estadístico, se publican los datos estimados del total de visitantes y del personal de los museos y colecciones a nivel nacional según tipo de la institución museística. (Tablas 6.1 y 7.1).

## **Productos de difusión**

La información obtenida en la Estadística de Museos y Colecciones es objeto de dos modalidades de difusión: a través de Internet y por medio de esta publicación.

### 1.- Difusión a través de Internet

Los datos básicos de las instituciones museísticas se presentarán en Internet de forma individualizada, a fin de facilitar al ciudadano información acerca de los siguientes aspectos:

- Tipo de institución: museo o colección
- Denominación y dirección
- Teléfono, fax, e-mail y dirección de Internet
- Tipología
- Titularidad
- Gestión
- Tipo de acceso
- Solicitud previa

Esta información, aunque tiene como fuente la Estadística de Museos y Colecciones 2000, presentará datos actualizados respecto a ella, referidos al año 2002. Posteriormente se pretende establecer un sistema de actualización diferente al de la estadística, a fin de ofrecer al ciudadano datos básicos actuales sobre estas instituciones.

## 2.- Publicación “Estadística de Museos y Colecciones de España 2000”: estructura y contenido

Los resultados estadísticos se presentan en forma agregada en esta publicación, estructurados en dos apartados: Indicadores y gráficos y Tablas de resultados.

En cuanto a los Indicadores y gráficos conviene señalar lo siguiente:

- Las tablas I y II y los gráficos IV y VII tienen como marco el censo de museos y colecciones de 2000 al que se ha hecho referencia en el apartado relativo a “Resultados estadísticos”, mientras que la tabla III y los gráficos V y VI tienen como base los 1.125 museos y colecciones que han respondido al cuestionario.
- El panorama geográfico de la situación museística se ofrece, además de por comunidades autónomas, a través de indicadores provinciales (Tabla II) y por tipo de hábitat (Gráfico VII).
- Se ha utilizado como indicador de oferta de museos, el número de instituciones museísticas por 100.000 habitantes, que se ha calculado a nivel autonómico y provincial (Tabla II).
- Las principales características de los diferentes tipos de museo se presentan en la Tabla III a través de un conjunto de indicadores significativos, derivados de la estadística.

Respecto a las tablas de resultados, se presentan en la publicación ordenadas en los siguientes capítulos:

- 1.- Características generales
- 2.- Accesibilidad
- 3.- Infraestructura, equipamiento y servicios
- 4.- Fondos museográficos
- 5.- Exposiciones, publicaciones y otras actividades
- 6.- Visitantes
- 7.- Personal

Con carácter general, dichas tablas contienen la información en valores absolutos, si bien se han calculado distribuciones porcentuales en determinados casos.

### **Nota explicativa**

A efectos de comparabilidad, conviene señalar el hecho de que los datos de Cataluña se refieren a los museos inscritos en el Registro de Museos de esa comunidad, que no incluye colecciones, lo que reduce en más de un 60% el número de instituciones museísticas de Cataluña que se contabilizan en la presente estadística.

## **INDICADORES Y GRÁFICOS**

## INDICADORES Y GRÁFICOS

### I. Evolución de los Museos y Colecciones.

	1994			2000 (1)		
	Nº de Museos y Colecciones	%	Museos por cien mil habitantes	Nº de Museos y Colecciones	%	Museos por cien mil habitantes
<b>TOTAL</b>	<b>1.192</b>	<b>100,0</b>	<b>3,1</b>	<b>1.437</b>	<b>100,0</b>	<b>3,6</b>
Andalucía	155	13,0	2,2	291	20,3	4,0
Aragón	38	3,2	3,2	62	4,3	5,3
Asturias (Principado de)	19	1,6	1,8	30	2,1	2,9
Baleares (Illes)	59	4,9	8,0	57	4,0	7,3
Canarias	47	3,9	3,1	59	4,1	3,5
Cantabria	10	0,8	1,9	24	1,7	4,6
Castilla y León	141	11,8	5,6	180	12,5	7,3
Castilla-La Mancha	49	4,1	3,0	109	7,6	6,4
Cataluña (*)	254	21,3	4,2	108	7,5	1,8
Comunidad Valenciana	123	10,3	3,1	156	10,9	3,9
Extremadura	17	1,4	1,6	33	2,3	3,1
Galicia	76	6,4	2,8	69	4,8	2,6
Madrid (Comunidad de)	96	8,1	1,9	119	8,3	2,3
Murcia (Región de)	25	2,1	2,3	46	3,2	4,1
Navarra (Comunidad Foral de)	13	1,1	2,5	21	1,5	3,9
País Vasco	54	4,5	2,6	61	4,2	3,0
Rioja (La) (**)	13	1,1	4,9	5	0,4	1,9
Ceuta	2	0,2	2,9	4	0,3	5,4
Melilla	1	0,1	1,7	3	0,2	4,5

(1) Se refiere al Censo de museos y colecciones (1.437) que constituye el marco de la Estadística

(\*) En el año 2000 la Estadística no incluye las colecciones, refiriéndose a los museos inscritos en el Registro de Museos de Cataluña

(\*\*) En el año 2000 los criterios administrativos para la consideración de museo han sido más restrictivos que los aplicados en la Estadística del año 1994

## II. Indicadores provinciales de los Museos y Colecciones. (1)

	Nº de Museos y Colecciones	%	Museos por cien mil habitantes
<b>TOTAL</b>	<b>1.437</b>	<b>100,0</b>	<b>3,6</b>
<b>Andalucía</b>	<b>291</b>	<b>20,3</b>	<b>4,0</b>
Almería	16	1,1	3,2
Cádiz	36	2,5	3,2
Córdoba	52	3,6	6,8
Granada	35	2,4	4,3
Huelva	22	1,5	4,9
Jaén	25	1,7	3,9
Málaga	45	3,1	3,6
Sevilla	60	4,2	3,6
<b>Aragón</b>	<b>62</b>	<b>4,3</b>	<b>5,3</b>
Huesca	23	1,6	11,3
Teruel	13	0,9	9,5
Zaragoza	26	1,8	3,1
<b>Asturias (Principado de)</b>	<b>30</b>	<b>2,1</b>	<b>2,9</b>
<b>Baleares (Illes)</b>	<b>57</b>	<b>4,0</b>	<b>7,3</b>
<b>Canarias</b>	<b>59</b>	<b>4,1</b>	<b>3,5</b>
Las Palmas	31	2,2	3,6
Santa Cruz de Tenerife	28	1,9	3,5
<b>Cantabria</b>	<b>24</b>	<b>1,7</b>	<b>4,6</b>
<b>Castilla y León</b>	<b>180</b>	<b>12,5</b>	<b>7,3</b>
Ávila	12	0,8	7,3
Burgos	25	1,7	7,3
León	29	2,0	5,8
Palencia	24	1,7	13,6
Salamanca	20	1,4	5,7
Segovia	13	0,9	9,0
Soria	18	1,3	19,8
Valladolid	29	2,0	5,9
Zamora	10	0,7	5,0
<b>Castilla-La Mancha</b>	<b>109</b>	<b>7,6</b>	<b>6,4</b>
Albacete	15	1,0	4,3
Ciudad Real	25	1,7	5,3
Cuenca	24	1,7	12,1
Guadalajara	12	0,8	7,1
Toledo	33	2,3	6,4
<b>Cataluña (*)</b>	<b>108</b>	<b>7,5</b>	<b>1,8</b>
Barcelona	62	4,3	1,3
Girona	21	1,5	3,8
Lleida	13	0,9	3,7
Tarragona	12	0,8	2,0
<b>Comunidad Valenciana</b>	<b>156</b>	<b>10,9</b>	<b>3,9</b>
Alicante	55	3,8	4,0
Castellón	37	2,6	8,0
Valencia	64	4,5	3,0
<b>Extremadura</b>	<b>33</b>	<b>2,3</b>	<b>3,1</b>
Badajoz	18	1,3	2,7
Cáceres	15	1,0	3,6
<b>Galicia</b>	<b>69</b>	<b>4,8</b>	<b>2,6</b>
A Coruña	31	2,2	2,8
Lugo	15	1,0	4,2
Ourense	12	0,8	3,5
Pontevedra	11	0,8	1,2
<b>Madrid (Comunidad de)</b>	<b>119</b>	<b>8,3</b>	<b>2,3</b>
<b>Murcia (Región de)</b>	<b>46</b>	<b>3,2</b>	<b>4,1</b>
<b>Navarra (Comunidad Foral de)</b>	<b>21</b>	<b>1,5</b>	<b>3,9</b>
<b>País Vasco</b>	<b>61</b>	<b>4,2</b>	<b>3,0</b>
Alava	18	1,3	6,4
Guipúzcoa	26	1,8	3,9
Vizcaya	17	1,2	1,5
<b>Rioja (La)</b>	<b>5</b>	<b>0,3</b>	<b>1,9</b>
<b>Ceuta</b>	<b>4</b>	<b>0,3</b>	<b>5,4</b>
<b>Melilla</b>	<b>3</b>	<b>0,2</b>	<b>4,5</b>

(1) Se refiere al Censo de museos y colecciones (1.437) que constituye el marco de la estadística

(\*) Se refiere a los museos inscritos en el Registro de Museos de Cataluña, que no incluye colecciones



## III. Principales indicadores según tipología de museo. (1)

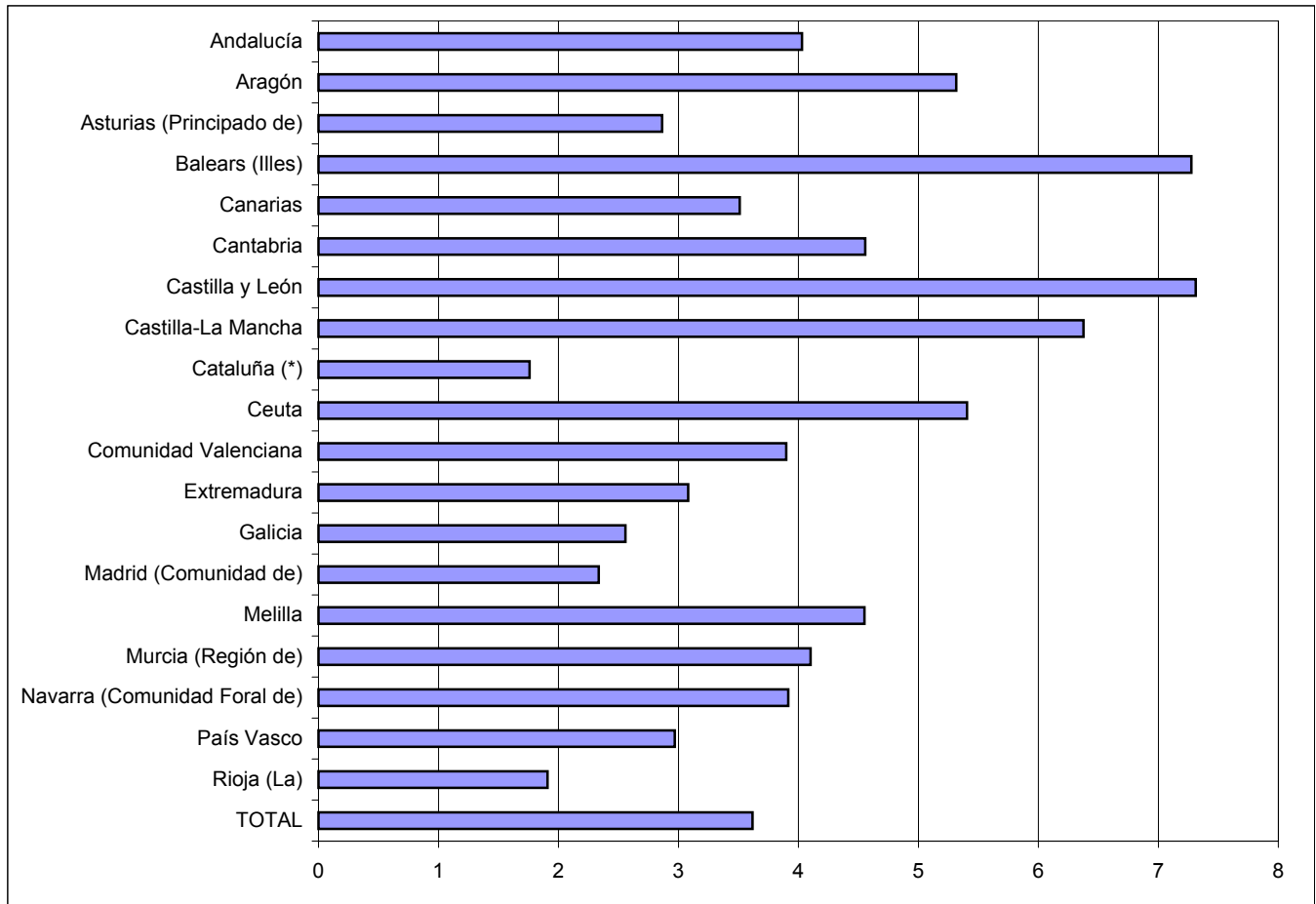
	Titularidad pública (%)	Apertura permanente (%)	Exclusiva- mente gratuitos (%)	Han realizado exposi- ciones (%)	Visitantes por museo abierto (2)	Fondos museográ- ficos por museo (3)	Personal adscrito por museo (2)
<b>TOTAL</b>	<b>60,1</b>	<b>78,0</b>	<b>49,4</b>	<b>50,2</b>	<b>39.715</b>	<b>21.686</b>	<b>9,7</b>
Arqueológico	91,8	79,1	60,8	53,8	21.087	28.439	8,9
Arte Contemporáneo	75,4	85,5	60,9	76,8	65.576	739	14,0
Artes Decorativas	77,8	88,9	22,2	50,0	43.224	10.889	11,3
Bellas Artes	61,2	91,8	41,2	51,8	135.708	7.191	21,9
Casa-Museo	41,7	80,6	47,2	44,4	28.819	3.061	6,8
Ciencia y Tecnología	46,2	71,8	61,5	51,3	34.294	6.824	9,8
Ciencias Naturales e Historia Natural	56,8	56,8	48,6	43,2	38.918	271.364	18,5
De Sitio	66,7	85,2	25,9	40,7	43.692	20.911	9,1
Especializado	25,2	76,6	37,4	39,6	25.936	11.489	6,0
Etnografía y Antropología	68,6	67,9	51,3	50,6	10.700	4.102	5,3
General	73,8	78,7	45,4	50,4	37.368	34.630	9,6
Historia	58,0	86,0	64,0	60,0	49.848	2.665	10,1
Otros	58,8	78,4	72,5	52,9	55.541	4.967	13,8

(1) Se refiere a los 1.125 museos y colecciones que han cumplimentado el cuestionario

(2) Datos estimados para los 1.125 museos y colecciones

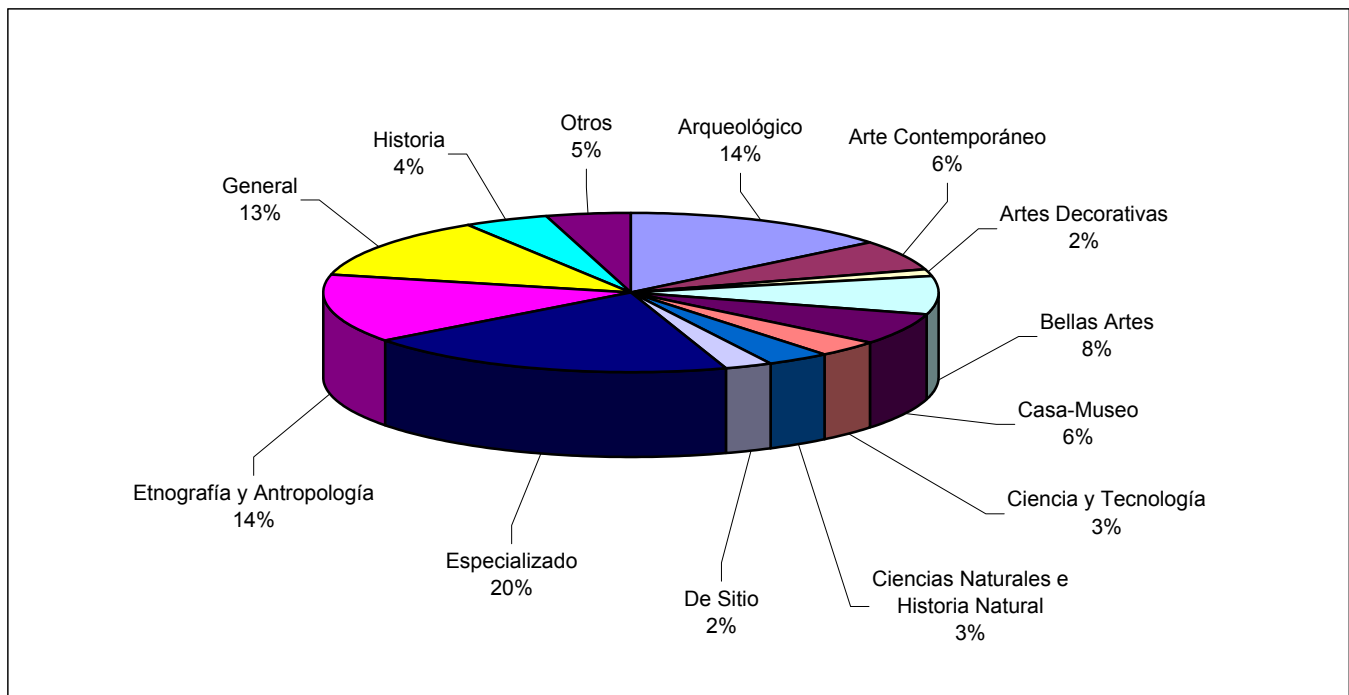
(3) Se refiere a los 878 museos y colecciones que facilitaron datos de volumen de fondos

**IV. Museos y Colecciones por 100.000 habitantes, por comunidad autónoma. (1)**



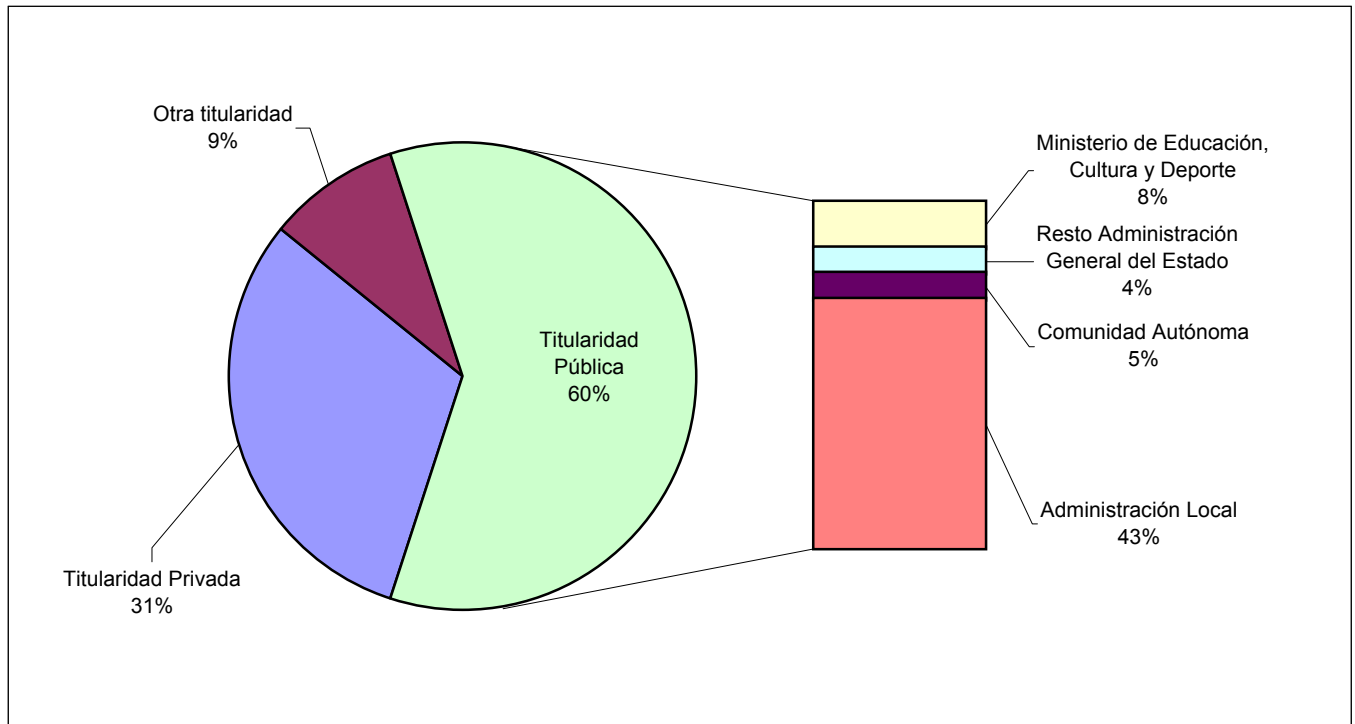
(1) Se refiere al Censo de museos y colecciones (1.437) que constituye el marco de la estadística

**V. Museos y Colecciones por tipología de museo. (1)**



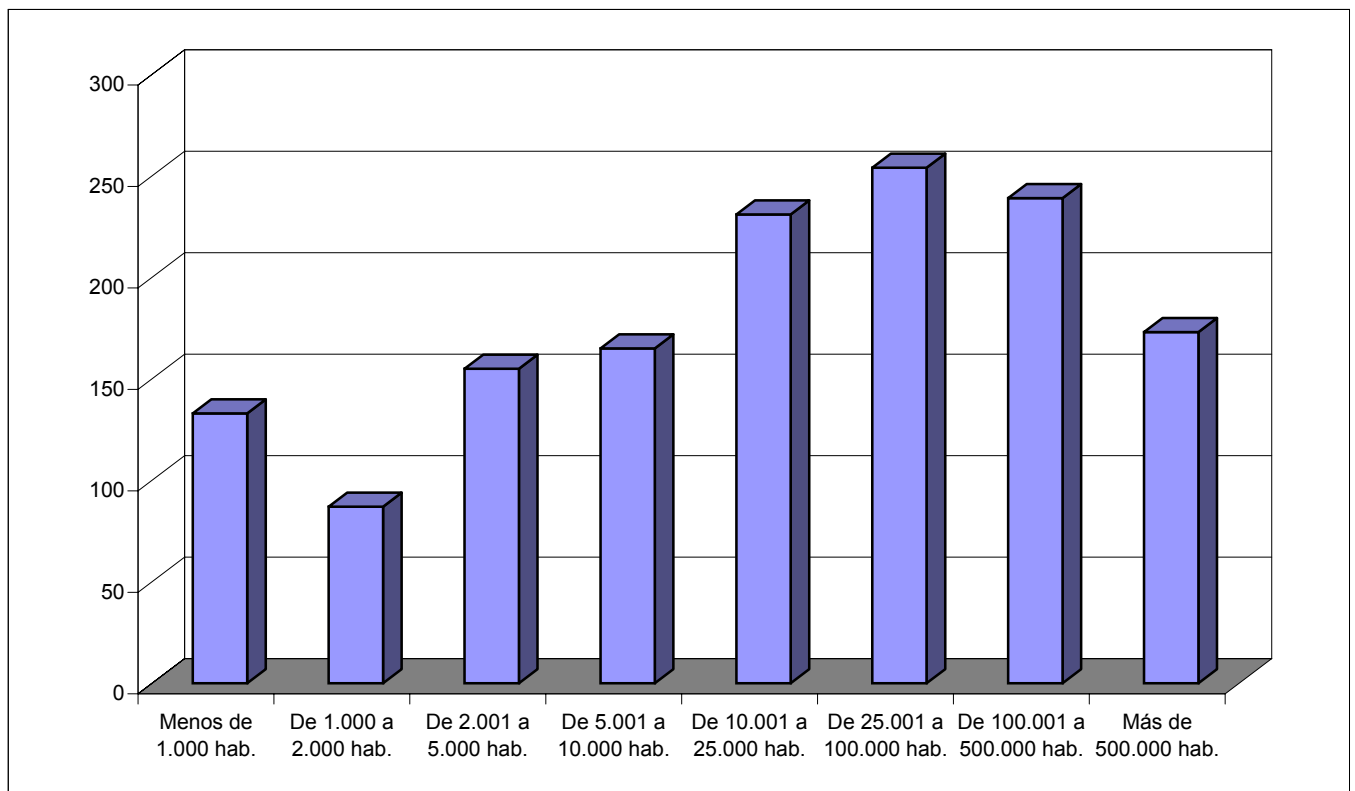
(1) Se refiere a los 1.125 museos y colecciones que han cumplimentado el cuestionario

**VI. Museos y Colecciones por titularidad. (1)**



(1) Se refiere a los 1.125 museos y colecciones que han cumplimentado el cuestionario

**VII. Número de Museos y Colecciones por tamaño de municipio. (1)**



(1) Se refiere al Censo de museos y colecciones (1.437) que constituye el marco de la estadística

## **TABLAS DE RESULTADOS**

## 1.1. Museos y Colecciones por tipología de museo y comunidad autónoma.

(continúa)

	TOTAL	Arqueológico	Arte Contemporáneo	Artes Decorativas	Bellas Artes	Casa-Museo	Ciencia y Tecnología
<b>TOTAL</b>	<b>1.125</b>	<b>158</b>	<b>69</b>	<b>18</b>	<b>85</b>	<b>72</b>	<b>39</b>
Andalucía	161	41	14	-	8	16	3
Aragón	41	4	5	1	3	-	1
Asturias (Principado de)	26	2	2	-	4	-	2
Balears (Illes)	51	6	9	1	-	6	-
Canarias	20	2	2	-	-	2	1
Cantabria	8	2	1	-	1	1	-
Castilla y León	162	12	8	2	6	6	2
Castilla-La Mancha	79	7	4	2	8	7	3
Cataluña	107	11	-	8	23	-	10
Comunidad Valenciana	156	47	5	2	7	6	2
Extremadura	19	2	1	-	1	3	-
Galicia	66	2	2	1	2	7	1
Madrid (Comunidad de)	117	5	13	1	13	12	11
Murcia (Región de)	43	11	-	-	3	-	-
Navarra (Comunidad Foral de)	20	-	2	-	2	3	-
País Vasco	37	1	1	-	3	3	3
Rioja (La)	5	1	-	-	-	-	-
Ceuta	4	1	-	-	1	-	-
Melilla	3	1	-	-	-	-	-

(conclusión)

	Ciencias Naturales e Historia Natural	De Sitio	Especializado	Etnografía y Antropología	General	Historia	Otros
<b>TOTAL</b>	<b>37</b>	<b>27</b>	<b>222</b>	<b>156</b>	<b>141</b>	<b>50</b>	<b>51</b>
Andalucía	2	5	15	14	23	8	12
Aragón	1	3	6	12	4	1	-
Asturias (Principado de)	-	3	4	7	1	-	1
Balears (Illes)	4	-	12	4	6	3	-
Canarias	1	-	-	3	-	4	5
Cantabria	-	-	-	2	1	-	-
Castilla y León	5	3	74	23	15	4	2
Castilla-La Mancha	1	1	16	11	12	1	6
Cataluña	4	-	1	10	38	2	-
Comunidad Valenciana	10	3	29	30	8	1	6
Extremadura	-	-	1	3	2	1	5
Galicia	1	1	14	11	14	5	5
Madrid (Comunidad de)	3	5	24	13	4	10	3
Murcia (Región de)	1	-	11	5	2	4	6
Navarra (Comunidad Foral de)	-	1	5	3	4	-	-
País Vasco	4	2	7	4	5	4	-
Rioja (La)	-	-	2	-	2	-	-
Ceuta	-	-	1	-	-	1	-
Melilla	-	-	-	1	-	1	-

# 1. CARACTERÍSTICAS GENERALES

AÑO 2000

## 1.2. Museos y Colecciones por titularidad y comunidad autónoma.

(continúa)

	TOTAL	Total Pública	Ministerio de Educación, Cultura y Deporte	Resto Administración General del Estado	Comunidad Autónoma	Administración Local
<b>TOTAL</b>	<b>1.125</b>	<b>676</b>	<b>94</b>	<b>48</b>	<b>51</b>	<b>483</b>
Andalucía	161	113	18	2	10	83
Aragón	41	27	5	1	4	17
Asturias (Principado de)	26	17	1	-	3	13
Balears (Illes)	51	22	5	3	-	14
Canarias	20	15	-	2	-	13
Cantabria	8	5	1	-	3	1
Castilla y León	162	67	20	8	-	39
Castilla-La Mancha	79	48	12	2	2	32
Cataluña	107	76	1	1	3	71
Comunidad Valenciana	156	112	3	-	6	103
Extremadura	19	16	4	-	4	8
Galicia	66	32	6	1	3	22
Madrid (Comunidad de)	117	62	13	26	3	20
Murcia (Región de)	43	29	4	1	1	23
Navarra (Comunidad Foral de)	20	8	-	-	4	4
País Vasco	37	19	-	-	1	18
Rioja (La)	5	3	1	-	-	2
Ceuta	4	3	-	1	2	-
Melilla	3	2	-	-	2	-

(conclusión)

	Total Privada	Iglesia católica y otras instituciones religiosas	Resto privada	Otra titularidad (1)
<b>TOTAL</b>	<b>346</b>	<b>179</b>	<b>167</b>	<b>103</b>
Andalucía	40	18	22	8
Aragón	13	4	9	1
Asturias (Principado de)	6	1	5	3
Balears (Illes)	25	13	12	4
Canarias	4	-	4	1
Cantabria	3	1	2	-
Castilla y León	80	65	15	15
Castilla-La Mancha	26	17	9	5
Cataluña	18	8	10	13
Comunidad Valenciana	37	16	21	7
Extremadura	2	1	1	1
Galicia	31	16	15	3
Madrid (Comunidad de)	22	6	16	33
Murcia (Región de)	11	3	8	3
Navarra (Comunidad Foral de)	12	6	6	-
País Vasco	14	2	12	4
Rioja (La)	2	2	-	-
Ceuta	-	-	-	1
Melilla	-	-	-	1

(1) Otra titularidad: comprende las modalidades de titularidad en las que intervienen dos o más organismos públicos, dos o más organismos privados, o dos o más organismos públicos y privados

# 1. CARACTERÍSTICAS GENERALES

AÑO 2000

## 1.3. Museos y Colecciones por titularidad y tipología de museo.

(continúa)

	TOTAL	Total Pública	Ministerio de Educación, Cultura y Deporte	Resto Administración General del Estado	Comunidad Autónoma	Administración Local
<b>TOTAL</b>	<b>1.125</b>	<b>676</b>	<b>94</b>	<b>48</b>	<b>51</b>	<b>483</b>
Arqueológico	158	145	31	-	9	105
Arte Contemporáneo	69	52	2	2	8	40
Artes Decorativas	18	14	5	-		9
Bellas Artes	85	52	12	9	5	26
Casa-Museo	72	30	5	2	4	19
Ciencia y Tecnología	39	18	1	2	4	11
Ciencias Naturales e Historia Natural	37	21	1	2	2	16
De Sitio	27	18	3	-	7	8
Especializado	222	56	6	8	1	41
Etnografía y Antropología	156	107	9		4	94
General	141	104	18	7	2	77
Historia	50	29	-	15		14
Otros	51	30	1	1	5	23

(conclusión)

	Total Privada	Iglesia católica y otras instituciones religiosas	Resto privada	Otra titularidad (1)
<b>TOTAL</b>	<b>346</b>	<b>179</b>	<b>167</b>	<b>103</b>
Arqueológico	9	3	6	4
Arte Contemporáneo	13	3	10	4
Artes Decorativas	3	2	1	1
Bellas Artes	24	14	10	9
Casa-Museo	34	6	28	8
Ciencia y Tecnología	13	2	11	8
Ciencias Naturales e Historia Natural	9	3	6	7
De Sitio	3	1	2	6
Especializado	146	118	28	20
Etnografía y Antropología	41	5	36	8
General	25	15	10	12
Historia	12	2	10	9
Otros	14	5	9	7

(1) Otra titularidad: comprende las modalidades de titularidad en las que intervienen dos o más organismos públicos, dos o más organismos privados, o dos o más organismos públicos y privados

## 1.4. Museos y Colecciones por institución gestora y comunidad autónoma.

(continúa)

	TOTAL	INSTITUCIONES GESTORAS				
		Total Pública	Ministerio de Educación, Cultura y Deporte	Resto Administración General del Estado	Comunidad Autónoma	Administración Local
<b>TOTAL</b>	<b>1.125</b>	<b>650</b>	<b>22</b>	<b>46</b>	<b>125</b>	<b>457</b>
Andalucía	161	107	-	2	27	78
Aragón	41	24	-	1	8	15
Asturias (Principado de)	26	18	-	-	5	13
Baleares (Illes)	51	20	-	1	5	14
Canarias	20	15	-	2	-	13
Cantabria	8	5	1	-	3	1
Castilla y León	162	68	2	8	18	40
Castilla-La Mancha	79	47	2	2	12	31
Cataluña	107	68	-	-	4	64
Comunidad Valenciana	156	112	1	-	8	103
Extremadura	19	13	2	-	5	6
Galicia	66	29	-	2	8	19
Madrid (Comunidad de)	117	68	13	26	8	21
Murcia (Región de)	43	29	1	1	4	23
Navarra (Comunidad Foral de)	20	7	-	-	4	3
País Vasco	37	13	-	-	1	12
Rioja (La)	5	2	-	-	1	1
Ceuta	4	3	-	1	2	-
Melilla	3	2	-	-	2	-

(conclusión)

	INSTITUCIONES GESTORAS			
	Total Privada	Iglesia católica y otras instituciones religiosas	Resto privada	Otra gestión (1)
<b>TOTAL</b>	<b>340</b>	<b>164</b>	<b>176</b>	<b>135</b>
Andalucía	41	18	23	13
Aragón	11	3	8	6
Asturias (Principado de)	6	1	5	2
Baleares (Illes)	24	10	14	7
Canarias	4	-	4	1
Cantabria	3	1	2	-
Castilla y León	73	59	14	21
Castilla-La Mancha	25	16	9	7
Cataluña	13	7	6	26
Comunidad Valenciana	37	16	21	7
Extremadura	2	1	1	4
Galicia	33	17	16	4
Madrid (Comunidad de)	24	5	19	25
Murcia (Región de)	11	3	8	3
Navarra (Comunidad Foral de)	12	3	9	1
País Vasco	18	2	16	6
Rioja (La)	3	2	1	-
Ceuta	-	-	-	1
Melilla	-	-	-	1

(1) Otra gestión: comprende las modalidades de gestión en las que intervienen dos o más organismos públicos, dos o más organismos privados, o dos o más organismos públicos y privados



## 1.5. Museos y Colecciones por institución gestora y tipología de museo.

(continúa)

	TOTAL	INSTITUCIONES GESTORAS				
		Total Pública	Ministerio de Educación, Cultura y Deporte	Resto Administración General del Estado	Comunidad Autónoma	Administración Local
<b>TOTAL</b>	<b>1.125</b>	<b>650</b>	<b>22</b>	<b>46</b>	<b>125</b>	<b>457</b>
Arqueológico	158	143	4	-	36	103
Arte Contemporáneo	69	47	1	-	7	39
Artes Decorativas	18	13	2	-	3	8
Bellas Artes	85	52	4	9	13	26
Casa-Museo	72	27	4	2	5	16
Ciencia y Tecnología	39	21	1	4	6	10
Ciencias Naturales e Historia Natural	37	21	-	2	4	15
De Sitio	27	19	-	-	10	9
Especializado	222	58	3	6	6	43
Etnografía y Antropología	156	98	3	-	9	86
General	141	96	-	7	20	69
Historia	50	27	-	15	-	12
Otros	51	28	-	1	6	21

(conclusión)

	INSTITUCIONES GESTORAS			
	Total Privada	Iglesia católica y otras instituciones religiosas	Resto privada	Otra gestión (1)
<b>TOTAL</b>	<b>340</b>	<b>164</b>	<b>176</b>	<b>135</b>
Arqueológico	9	3	6	6
Arte Contemporáneo	16	2	14	6
Artes Decorativas	3			
Bellas Artes	22	13	9	11
Casa-Museo	33	6	27	12
Ciencia y Tecnología	9	2	7	9
Ciencias Naturales e Historia Natural	11	3	8	5
De Sitio	3	1	2	5
Especializado	137	105	32	27
Etnografía y Antropología	44	5	39	14
General	25	14	11	20
Historia	13	3	10	10
Otros	15	5	10	8

(1) Otra gestión: comprende las modalidades de gestión en las que intervienen dos o más organismos públicos, dos o más organismos privados, o dos o más organismos públicos y privados

## 1.6. Museos y Colecciones por institución gestora y titularidad.

(continúa)

	TOTAL	Total Pública	INSTITUCIONES GESTORAS			
			Ministerio de Educación, Cultura y Deporte	Resto Administración General del Estado	Comunidad Autónoma	Administración Local
<b>TOTAL</b>	<b>1.125</b>	<b>650</b>	<b>22</b>	<b>46</b>	<b>125</b>	<b>457</b>
<b>Total pública</b>	<b>676</b>	<b>629</b>	<b>22</b>	<b>42</b>	<b>119</b>	<b>446</b>
Ministerio de Educación, Cultura y Deporte	94	94	22	-	72	-
Resto Administración General del Estado	48	42	-	42	-	-
Comunidad Autónoma	51	47	-	-	47	-
Administración Local	483	446	-	-	-	446
<b>Total privada</b>	<b>346</b>	<b>5</b>	<b>-</b>	<b>-</b>	<b>-</b>	<b>5</b>
Iglesia católica y otras instituciones religiosas	179	2	-	-	-	2
Resto privada	167	3	-	-	-	3
<b>Otra titularidad <sup>(1)</sup></b>	<b>103</b>	<b>16</b>	<b>-</b>	<b>4</b>	<b>6</b>	<b>6</b>

(conclusión)

	TOTAL	Total Privada	INSTITUCIONES GESTORAS		Otra gestión (2)
			Iglesia católica y otras instituciones religiosas	Resto privada	
<b>TOTAL</b>	<b>340</b>	<b>164</b>	<b>176</b>	<b>135</b>	
<b>Total pública</b>	<b>12</b>	<b>-</b>	<b>12</b>	<b>35</b>	
Ministerio de Educación, Cultura y Deporte	-	-	-	-	
Resto Administración General del Estado	2	-	2	4	
Comunidad Autónoma	1	-	1	3	
Administración Local	9	-	9	28	
<b>Total privada</b>	<b>326</b>	<b>164</b>	<b>162</b>	<b>15</b>	
Iglesia católica y otras instituciones religiosas	167	163	4	10	
Resto privada	159	1	158	5	
<b>Otra titularidad <sup>(1)</sup></b>	<b>2</b>	<b>-</b>	<b>2</b>	<b>85</b>	

(1) Otra titularidad: comprende las modalidades de titularidad en las que intervienen dos o más organismos públicos, dos o más organismos privados, o dos o más organismos públicos y privados

(2) Otra gestión: comprende las modalidades de gestión en las que intervienen dos o más organismos públicos, dos o más organismos privados, o dos o más organismos públicos y privados

# 1. CARACTERÍSTICAS GENERALES

AÑO 2000

## 1.7. Museos y Colecciones por período de creación y comunidad autónoma.

(continúa)

	TOTAL	PERÍODO DE CREACIÓN							
		1500 1599	1600 1699	1700 1799	1800 1899	1900 1909	1910 1919	1920 1929	1930 1939
<b>TOTAL</b>	<b>1.125</b>	<b>2</b>	<b>2</b>	<b>7</b>	<b>43</b>	<b>6</b>	<b>22</b>	<b>25</b>	<b>24</b>
Andalucía	161	-	-	-	8	-	3	2	1
Aragón	41	-	-	-	2	-	-	-	1
Asturias (Principado de)	26	-	-	-	-	-	-	-	-
Balears (Illes)	51	-	-	-	1	1	1	3	3
Canarias	20	-	-	-	-	-	-	-	1
Cantabria	8	-	-	-	-	-	-	1	-
Castilla y León	162	-	-	-	9	1	3	3	2
Castilla-La Mancha	79	-	-	-	-	-	2	2	-
Cataluña	107	-	-	-	9	1	4	2	9
Comunidad Valenciana	156	-	-	-	4	-	1	3	1
Extremadura	19	-	-	-	2	-	2	-	-
Galicia	66	-	-	-	2	-	2	2	3
Madrid (Comunidad de)	117	2	2	6	4	1	2	6	3
Murcia (Región de)	43	-	-	1	2	-	-	-	-
Navarra (Comunidad Foral de)	20	-	-	-	-	-	-	-	-
País Vasco	37	-	-	-	-	2	1	1	-
Rioja (La)	5	-	-	-	-	-	-	-	-
Ceuta	4	-	-	-	-	-	-	-	-
Melilla	3	-	-	-	-	-	1	-	-

(conclusión)

	PERÍODO DE CREACIÓN							
	1940 1949	1950 1959	1960 1969	1970 1979	1980 1989	1990 1999	2000	No consta
<b>TOTAL</b>	<b>38</b>	<b>56</b>	<b>91</b>	<b>105</b>	<b>197</b>	<b>364</b>	<b>20</b>	<b>123</b>
Andalucía	2	5	9	10	29	64	4	24
Aragón	-	3	1	6	11	10	-	7
Asturias (Principado de)	1	1	3	1	6	11	1	2
Balears (Illes)	-	3	7	3	9	16	-	4
Canarias	-	3	1	2	5	6	-	2
Cantabria	-	-	2	1	2	1	-	1
Castilla y León	2	9	25	17	26	44	4	17
Castilla-La Mancha	2	2	8	11	11	28	1	12
Cataluña	11	8	11	18	21	10	-	3
Comunidad Valenciana	6	8	6	10	24	74	4	15
Extremadura	-	1	-	1	4	6	-	3
Galicia	2	3	5	13	16	16	-	2
Madrid (Comunidad de)	4	6	7	7	16	28	2	21
Murcia (Región de)	2	2	1	4	7	21	1	2
Navarra (Comunidad Foral de)	-	2	2	-	2	10	1	3
País Vasco	5	-	2	-	3	16	2	5
Rioja (La)	-	-	1	1	2	1	-	-
Ceuta	1	-	-	-	3	-	-	-
Melilla	-	-	-	-	-	2	-	-

## 1. CARACTERÍSTICAS GENERALES

AÑO 2000

## 1.8. Museos y Colecciones por período de creación y tipología de museo.

(continúa)

	TOTAL	PERÍODO DE CREACIÓN							
		1500 1599	1600 1699	1700 1799	1800 1899	1900 1909	1910 1919	1920 1929	1930 1939
<b>TOTAL</b>	<b>1.125</b>	<b>2</b>	<b>2</b>	<b>7</b>	<b>43</b>	<b>6</b>	<b>22</b>	<b>25</b>	<b>24</b>
Arqueológico	158	-	-	-	10	2	2	3	2
Arte Contemporáneo	69	-	-	-	-	-	-	-	-
Artes Decorativas	18	-	-	-	-	-	1	-	1
Bellas Artes	85	2	2	2	8	1	6	2	1
Casa-Museo	72	-	-	-	-	-	1	3	3
Ciencia y Tecnología	39	-	-	-	1	1	1	-	-
Ciencias Naturales e Historia Natural	37	-	-	1	5	-	-	4	1
De Sitio	27	-	-	-	-	-	-	1	1
Especializado	222	-	-	2	2	-	3	5	3
Etnografía y Antropología	156	-	-	-	-	-	1	-	1
General	141	-	-	1	15	2	7	4	10
Historia	50	-	-	1	2	-	-	1	-
Otros	51	-	-	-	-	-	-	2	1

(conclusión)

	PERÍODO DE CREACIÓN							
	1940 1949	1950 1959	1960 1969	1970 1979	1980 1989	1990 1999	2000	No consta
<b>TOTAL</b>	<b>38</b>	<b>56</b>	<b>91</b>	<b>105</b>	<b>197</b>	<b>364</b>	<b>20</b>	<b>123</b>
Arqueológico	8	10	5	14	35	51	5	11
Arte Contemporáneo	-	-	7	12	14	29	1	6
Artes Decorativas	5	1	4	1	1	2	-	2
Bellas Artes	6	5	5	11	9	17	-	8
Casa-Museo	3	9	7	6	13	18	-	9
Ciencia y Tecnología	2	2	1	2	6	14	1	8
Ciencias Naturales e Historia Natural	-	1	3	1	6	10	-	5
De Sitio	1	-	-	3	6	10	1	4
Especializado	7	15	30	22	35	68	3	27
Etnografía y Antropología	2	2	8	17	32	71	4	18
General	3	11	15	10	16	30	3	14
Historia	1	-	3	3	17	18	2	2
Otros	-	-	3	3	7	26	-	9

## 1. CARACTERÍSTICAS GENERALES

AÑO 2000

## 1.9. Museos y Colecciones por período de creación y titularidad.

(continúa)

	TOTAL	PERÍODO DE CREACIÓN							
		1500 1599	1600 1699	1700 1799	1800 1899	1900 1909	1910 1919	1920 1929	1930 1939
<b>TOTAL</b>	<b>1.125</b>	<b>2</b>	<b>2</b>	<b>7</b>	<b>43</b>	<b>6</b>	<b>22</b>	<b>25</b>	<b>24</b>
<b>Total pública</b>	<b>676</b>	<b>2</b>	<b>2</b>	<b>5</b>	<b>36</b>	<b>4</b>	<b>15</b>	<b>17</b>	<b>15</b>
Ministerio de Educación, Cultura y Deporte	<b>94</b>	-	1	1	25	2	9	6	3
Resto Administración General del Estado	<b>48</b>	2	1	4	2	-	-	2	-
Comunidad Autónoma	<b>51</b>	-	-	-	2	-	1	1	-
Administración Local	<b>483</b>	-	-	-	7	2	5	8	12
<b>Total privada</b>	<b>346</b>	-	-	-	<b>3</b>	-	<b>5</b>	<b>5</b>	<b>6</b>
Iglesia católica y otras instituciones religiosas	<b>179</b>	-	-	-	3	-	4	2	4
Resto privada	<b>167</b>	-	-	-	-	-	1	3	2
<b>Otra titularidad <sup>(1)</sup></b>	<b>103</b>	-	-	<b>2</b>	<b>4</b>	<b>2</b>	<b>2</b>	<b>3</b>	<b>3</b>

(conclusión)

	PERÍODO DE CREACIÓN							
	1940 1949	1950 1959	1960 1969	1970 1979	1980 1989	1990 1999	2000	No consta
<b>TOTAL</b>	<b>38</b>	<b>56</b>	<b>91</b>	<b>105</b>	<b>197</b>	<b>364</b>	<b>20</b>	<b>123</b>
<b>Total pública</b>	<b>25</b>	<b>26</b>	<b>42</b>	<b>49</b>	<b>129</b>	<b>219</b>	<b>12</b>	<b>78</b>
Ministerio de Educación, Cultura y Deporte	<b>5</b>	6	8	10	7	3	-	8
Resto Administración General del Estado	<b>2</b>	1	5	1	11	4	1	12
Comunidad Autónoma		2	1	3	16	21		4
Administración Local	<b>18</b>	17	28	35	95	191	11	54
<b>Total privada</b>	<b>8</b>	<b>22</b>	<b>42</b>	<b>49</b>	<b>49</b>	<b>117</b>	<b>8</b>	<b>32</b>
Iglesia católica y otras instituciones religiosas	<b>4</b>	17	32	26	20	48	2	17
Resto privada	<b>4</b>	5	10	23	29	69	6	15
<b>Otra titularidad <sup>(1)</sup></b>	<b>5</b>	<b>8</b>	<b>7</b>	<b>7</b>	<b>19</b>	<b>28</b>	-	<b>13</b>

(1) Otra titularidad: comprende las modalidades de titularidad en las que intervienen dos o más organismos públicos, dos o más organismos privados, o dos o más organismos públicos y privados

1. CARACTERÍSTICAS GENERALES

AÑO 2000

1.10. Museos y Colecciones por período de apertura al público y comunidad autónoma.

(continúa)

	TOTAL	PERÍODO DE APERTURA						
		1700 1799	1800 1899	1900 1909	1910 1919	1920 1929	1930 1939	1940 1949
<b>TOTAL</b>	<b>1.125</b>	<b>2</b>	<b>27</b>	<b>4</b>	<b>12</b>	<b>20</b>	<b>14</b>	<b>19</b>
Andalucía	161	-	7	-	3	3	-	4
Aragón	41	-	2	-	-	-	1	-
Asturias (Principado de)	26	-	-	-	-	-	-	1
Balears (Illes)	51	-	-	-	-	2	3	-
Canarias	20	-	-	-	-	-	-	-
Cantabria	8	-	-	-	-	-	-	1
Castilla y León	162	-	5	2	3	1	2	3
Castilla-La Mancha	79	-	-	-	2	1	-	1
Cataluña	107	-	-	-	-	-	-	-
Comunidad Valenciana	156	-	2	1	1	3	1	3
Extremadura	19	-	-	-	-	1	1	-
Galicia	66	-	2	-	-	1	3	1
Madrid (Comunidad de)	117	2	7	-	2	6	2	1
Murcia (Región de)	43	-	2	-	-	-	-	1
Navarra (Comunidad Foral de)	20	-	-	-	-	-	-	-
País Vasco	37	-	-	1	1	2	1	3
Rioja (La)	5	-	-	-	-	-	-	-
Ceuta	4	-	-	-	-	-	-	-
Melilla	3	-	-	-	-	-	-	-

(conclusión)

	PERÍODO DE APERTURA						
	1950 1959	1960 1969	1970 1979	1980 1989	1990 1999	2000	No consta
<b>TOTAL</b>	<b>36</b>	<b>62</b>	<b>88</b>	<b>161</b>	<b>386</b>	<b>38</b>	<b>256</b>
Andalucía	3	6	9	22	74	5	25
Aragón	2	1	6	6	15	1	7
Asturias (Principado de)	1	2	1	6	12	1	2
Balears (Illes)	2	5	4	7	15	-	13
Canarias	1	2	2	5	7	1	2
Cantabria	-	2	1	2	1	-	1
Castilla y León	7	16	21	27	48	7	20
Castilla-La Mancha	-	7	8	11	25	4	20
Cataluña	-	1	-	-	-	-	106
Comunidad Valenciana	5	7	9	22	74	6	22
Extremadura	1	-	1	2	9	1	3
Galicia	3	4	9	16	23	-	4
Madrid (Comunidad de)	6	4	10	17	33	6	21
Murcia (Región de)	3	1	3	8	20	2	3
Navarra (Comunidad Foral de)	2	2	-	2	10	1	3
País Vasco	-	2	1	5	15	3	3
Rioja (La)	-	-	2	2	-	-	1
Ceuta	-	-	1	1	2	-	-
Melilla	-	-	-	-	3	-	-

# 1. CARACTERÍSTICAS GENERALES

AÑO 2000

## 1.11. Museos y Colecciones por período de apertura al público y tipología de museo.

(continúa)

	TOTAL	PERÍODO DE APERTURA						
		1700 1799	1800 1899	1900 1909	1910 1919	1920 1929	1930 1939	1940 1949
<b>TOTAL</b>	<b>1.125</b>	<b>2</b>	<b>27</b>	<b>4</b>	<b>12</b>	<b>20</b>	<b>14</b>	<b>19</b>
Arqueológico	158	-	5	2	2	1	1	7
Arte Contemporáneo	69	-	1	-	-	-	-	-
Artes Decorativas	18	-	-	-	1	-	-	-
Bellas Artes	85	1	6	-	3	2	1	4
Casa-Museo	72	-	-	-	-	2	3	1
Ciencia y Tecnología	39	-	-	-	-	-	-	1
Ciencias Naturales e Historia Natural	37	1	2	1	-	3	-	-
De Sitio	27	-	1	-	-	1	1	-
Especializado	222	-	2	-	1	4	3	5
Etnografía y Antropología	156	-	-	-	1	-	-	-
General	141	-	8	1	4	4	5	1
Historia	50	-	2	-	-	1	-	-
Otros	51	-	-	-	-	2	-	-

(conclusión)

	PERÍODO DE APERTURA						
	1950 1959	1960 1969	1970 1979	1980 1989	1990 1999	2000	No consta
<b>TOTAL</b>	<b>36</b>	<b>62</b>	<b>88</b>	<b>161</b>	<b>386</b>	<b>38</b>	<b>256</b>
Arqueológico	5	7	12	31	53	5	27
Arte Contemporáneo	-	2	13	15	32	2	4
Artes Decorativas	2	2	1	-	2	-	10
Bellas Artes	4	3	4	4	16	1	36
Casa-Museo	6	9	7	13	19	1	11
Ciencia y Tecnología	1	-	1	2	17	3	14
Ciencias Naturales e Historia Natural	-	-	2	2	15	-	11
De Sitio	-	-	3	4	11	1	5
Especializado	11	21	21	35	81	3	35
Etnografía y Antropología	1	6	14	24	66	11	33
General	5	9	4	11	29	6	54
Historia	-	1	4	15	19	3	5
Otros	1	2	2	5	26	2	11

## 1. CARACTERÍSTICAS GENERALES

AÑO 2000

## 1.12. Museos y Colecciones por período de apertura al público y titularidad.

(continúa)

	TOTAL	PERÍODO DE APERTURA						
		1700 1799	1800 1899	1900 1909	1910 1919	1920 1929	1930 1939	1940 1949
<b>TOTAL</b>	<b>1.125</b>	<b>2</b>	<b>27</b>	<b>4</b>	<b>12</b>	<b>20</b>	<b>14</b>	<b>19</b>
<b>Total pública</b>	<b>676</b>	<b>1</b>	<b>25</b>	<b>4</b>	<b>10</b>	<b>13</b>	<b>8</b>	<b>14</b>
Ministerio de Educación, Cultura y Deporte	<b>94</b>	-	18	2	9	4	3	5
Resto Administración General del Estado	<b>48</b>	1	4	-	-	2	-	1
Comunidad Autónoma	<b>51</b>	-	3	-	-	-	-	1
Administración Local	<b>483</b>	1	-	2	1	7	5	7
<b>Total privada</b>	<b>346</b>	-	<b>1</b>	-	-	<b>5</b>	<b>6</b>	<b>4</b>
Iglesia católica y otras instituciones religiosas	<b>179</b>	-	1	-	-	2	3	3
Resto privada	<b>167</b>	-	-	-	-	3	3	1
<b>Otra titularidad <sup>(1)</sup></b>	<b>103</b>	<b>1</b>	<b>1</b>	-	<b>2</b>	<b>2</b>	-	<b>1</b>

(conclusión)

	PERÍODO DE APERTURA						
	1950 1959	1960 1969	1970 1979	1980 1989	1990 1999	2000	No consta
<b>TOTAL</b>	<b>36</b>	<b>62</b>	<b>88</b>	<b>161</b>	<b>386</b>	<b>38</b>	<b>256</b>
<b>Total pública</b>	<b>13</b>	<b>27</b>	<b>40</b>	<b>104</b>	<b>231</b>	<b>22</b>	<b>164</b>
Ministerio de Educación, Cultura y Deporte	6	7	11	8	9	-	12
Resto Administración General del Estado	1	5	3	13	5	2	11
Comunidad Autónoma	2	1	2	8	23		11
Administración Local	4	14	24	75	194	20	129
<b>Total privada</b>	<b>16</b>	<b>30</b>	<b>40</b>	<b>43</b>	<b>124</b>	<b>14</b>	<b>63</b>
Iglesia católica y otras instituciones religiosas	11	22	22	21	53	3	38
Resto privada	5	8	18	22	71	11	25
<b>Otra titularidad <sup>(1)</sup></b>	<b>7</b>	<b>5</b>	<b>8</b>	<b>14</b>	<b>31</b>	<b>2</b>	<b>29</b>

(1) Otra titularidad: comprende las modalidades de titularidad en las que intervienen dos o más organismos públicos, dos o más organismos privados, o dos o más organismos públicos y privados



## 1.13. Distribución porcentual de los Museos y Colecciones según existencia de patronato, por comunidad autónoma, por tipología de museo y por titularidad.

	TOTAL	EXISTE PATRONATO (%)		
		SI	NO	No consta
<b>TOTAL</b>	<b>1.125</b>	<b>16,5</b>	<b>69,3</b>	<b>14,1</b>
<b>COMUNIDAD AUTÓNOMA</b>				
Andalucía	161	16,1	78,9	5,0
Aragón	41	9,8	85,4	4,9
Asturias (Principado de)	26	34,6	61,5	3,8
Baleares (Illes)	51	19,6	76,5	3,9
Canarias	20	10,0	90,0	-
Cantabria	8	25,0	75,0	-
Castilla y León	162	14,8	82,7	2,5
Castilla-La Mancha	79	15,2	74,7	10,1
Cataluña	107	0,9	-	99,1
Comunidad Valenciana	156	14,7	76,3	9,0
Extremadura	19	10,5	78,9	10,5
Galicia	66	34,8	65,2	-
Madrid (Comunidad de)	117	23,9	69,2	6,8
Murcia (Región de)	43	11,6	86,0	2,3
Navarra (Comunidad Foral de)	20	15,0	70,0	15,0
País Vasco	37	24,3	75,7	-
Rioja (La)	5	40,0	60,0	-
Ceuta	4	25,0	75,0	-
Melilla	3	-	100,0	-
<b>TIPOLOGÍA DE MUSEO</b>				
Arqueológico	158	13,3	74,1	12,7
Arte Contemporáneo	69	30,4	68,1	1,4
Artes Decorativas	18	11,1	33,3	55,6
Bellas Artes	85	24,7	45,9	29,4
Casa-Museo	72	36,1	58,3	5,6
Ciencia y Tecnología	39	12,8	61,5	25,6
Ciencias Naturales e Historia Natural	37	10,8	75,7	13,5
De Sitio	27	18,5	77,8	3,7
Especializado	222	14,0	80,2	5,9
Etnografía y Antropología	156	10,3	76,3	13,5
General	141	12,1	58,2	29,8
Historia	50	22,0	68,0	10,0
Otros	51	11,8	84,3	3,9
<b>TITULARIDAD</b>				
<b>Total pública</b>	<b>676</b>	<b>13,2</b>	<b>70,9</b>	<b>16,0</b>
Ministerio de Educación, Cultura y Deporte	94	16,0	73,4	10,6
Resto Administración General del Estado	48	25,0	68,8	6,3
Comunidad Autónoma	51	13,7	78,4	7,8
Administración Local	483	11,4	69,8	18,8
<b>Total privada</b>	<b>346</b>	<b>22,0</b>	<b>68,5</b>	<b>9,5</b>
Iglesia católica y otras instituciones religiosas	179	8,4	82,7	8,9
Resto privada	167	36,5	53,3	10,2
<b>Otra titularidad <sup>(1)</sup></b>	<b>103</b>	<b>20,4</b>	<b>62,1</b>	<b>17,5</b>

(1) Otra titularidad: comprende las modalidades de titularidad en las que intervienen dos o más organismos públicos, dos o más organismos privados, o dos o más organismos públicos y privados

## 2. ACCESIBILIDAD

AÑO 2000

### 2.1. Museos y Colecciones según tipo de apertura al público, por comunidad autónoma y por tipología de museo.

	TOTAL	Permanente	Estacional	Esporádico	Cerrado provisionalmente	No consta
<b>TOTAL</b>	<b>1.125</b>	<b>878</b>	<b>61</b>	<b>76</b>	<b>84</b>	<b>26</b>
<b>COMUNIDAD AUTÓNOMA</b>						
Andalucía	161	129	7	6	17	2
Aragón	41	29	6	3	2	1
Asturias (Principado de)	26	25	-	-	1	-
Baleares (Illes)	51	42	-	7	2	-
Canarias	20	19	-	1	-	-
Cantabria	8	7	-	-	-	1
Castilla y León	162	124	22	11	5	-
Castilla-La Mancha	79	58	3	10	6	2
Cataluña	107	92	-	-	14	1
Comunidad Valenciana	156	110	7	17	10	12
Extremadura	19	17	-	-	2	-
Galicia	66	54	5	2	4	1
Madrid (Comunidad de)	117	85	8	11	9	4
Murcia (Región de)	43	32	1	4	6	-
Navarra (Comunidad Foral de)	20	17	1	-	1	1
País Vasco	37	29	1	4	2	1
Rioja (La)	5	3	-	-	2	-
Ceuta	4	4	-	-	-	-
Melilla	3	2	-	-	1	-
<b>TIPOLOGÍA DE MUSEO</b>						
Arqueológico	158	125	5	8	16	4
Arte Contemporáneo	69	59	3	5	1	1
Artes Decorativas	18	16	-	-	1	1
Bellas Artes	85	78	-	-	4	3
Casa-Museo	72	58	5	5	3	1
Ciencia y Tecnología	39	28	4	3	4	-
Ciencias Naturales e Historia Natural	37	21	4	8	3	1
De Sitio	27	23	-	2	2	-
Especializado	222	170	20	16	14	2
Etnografía y Antropología	156	106	10	17	14	9
General	141	111	4	4	19	3
Historia	50	43	2	2	2	1
Otros	51	40	4	6	1	-

## 2.2. Museos y Colecciones según tipo de acceso, por comunidad autónoma y por tipología de museo.

	TOTAL	Libre (1)	Restringido (2)	No consta
<b>TOTAL</b>	<b>1.125</b>	<b>1.058</b>	<b>25</b>	<b>42</b>
<b>COMUNIDAD AUTÓNOMA</b>				
Andalucía	161	147	4	10
Aragón	41	40	-	1
Asturias (Principado de)	26	26	-	-
Baleares (Illes)	51	50	1	-
Canarias	20	18	2	-
Cantabria	8	7	-	1
Castilla y León	162	159	3	-
Castilla-La Mancha	79	75	-	4
Cataluña	107	107	-	-
Comunidad Valenciana	156	141	3	12
Extremadura	19	19	-	-
Galicia	66	62	2	2
Madrid (Comunidad de)	117	98	10	9
Murcia (Región de)	43	43	-	-
Navarra (Comunidad Foral de)	20	18	-	2
País Vasco	37	36	-	1
Rioja (La)	5	5	-	-
Ceuta	4	4	-	-
Melilla	3	3	-	-
<b>TIPOLOGÍA DE MUSEO</b>				
Arqueológico	158	150	4	4
Arte Contemporáneo	69	68	-	1
Artes Decorativas	18	17	-	1
Bellas Artes	85	80	1	4
Casa-Museo	72	68	3	1
Ciencia y Tecnología	39	37	2	-
Ciencias Naturales e Historia Natural	37	35	-	2
De Sitio	27	24	1	2
Especializado	222	211	3	8
Etnografía y Antropología	156	141	2	13
General	141	134	4	3
Historia	50	42	5	3
Otros	51	51	-	-

(1) Libre: Permite el acceso a cualquier persona aunque se realice mediante el pago de una entrada

(2) Restringido: Permite el acceso sólo a determinado tipo de visitantes (investigadores, empleados, etc.)

## 2. ACCESIBILIDAD

AÑO 2000

### 2.3. Museos y Colecciones según existencia de solicitud previa, por comunidad autónoma y por tipología de museo.

	TOTAL	Siempre	Para grupos	No se requiere	No consta
<b>TOTAL</b>	<b>1.125</b>	<b>126</b>	<b>529</b>	<b>305</b>	<b>165</b>
<b>COMUNIDAD AUTÓNOMA</b>					
Andalucía	161	17	91	43	10
Aragón	41	4	17	19	1
Asturias (Principado de)	26	1	17	8	-
Baleares (Illes)	51	10	18	20	3
Canarias	20	1	17	1	1
Cantabria	8	-	4	3	1
Castilla y León	162	22	71	68	1
Castilla-La Mancha	79	13	32	27	7
Cataluña	107	-	-	1	106
Comunidad Valenciana	156	14	82	44	16
Extremadura	19	-	9	9	1
Galicia	66	1	48	13	4
Madrid (Comunidad de)	117	31	53	24	9
Murcia (Región de)	43	6	29	8	-
Navarra (Comunidad Foral de)	20	2	9	6	3
País Vasco	37	4	22	9	2
Rioja (La)	5	-	4	1	-
Ceuta	4	-	3	1	-
Melilla	3	-	3	-	-
<b>TIPOLOGÍA DE MUSEO</b>					
Arqueológico	158	13	87	40	18
Arte Contemporáneo	69	5	35	28	1
Artes Decorativas	18	1	7	1	9
Bellas Artes	85	6	29	23	27
Casa-Museo	72	10	45	15	2
Ciencia y Tecnología	39	6	18	5	10
Ciencias Naturales e Historia Natural	37	8	17	6	6
De Sitio	27	1	18	6	2
Especializado	222	32	94	84	12
Etnografía y Antropología	156	21	65	43	27
General	141	11	52	34	44
Historia	50	6	31	8	5
Otros	51	6	31	12	2

## 2.4. Museos y Colecciones según precio de la entrada, por comunidad autónoma y por tipología de museo.

	TOTAL	Exclusivamente gratuito	TARIFA COMPLETA							No consta
			Hasta 1 euro	Más de 1 hasta 2 euros	Más de 2 hasta 3 euros	Más de 3 hasta 4 euros	Más de 4 hasta 5 euros	Más de 5 hasta 6 euros	Más de 6 euros	
<b>TOTAL</b>	<b>1.125</b>	<b>556</b>	<b>52</b>	<b>240</b>	<b>99</b>	<b>13</b>	<b>17</b>	<b>7</b>	<b>4</b>	<b>137</b>
<b>COMUNIDAD AUTÓNOMA</b>										
Andalucía	161	82	3	42	8	2	2	1	-	21
Aragón	41	19	3	14	2	-	-	-	-	3
Asturias (Principado de)	26	12	1	8	5	-	-	-	-	-
Baleares (Illes)	51	20	2	18	6	1	2	-	-	2
Canarias	20	7	1	3	5	1	-	1	1	1
Cantabria	8	4	-	1	2	-	-	-	-	1
Castilla y León	162	49	19	64	20	2	4	-	-	4
Castilla-La Mancha	79	45	2	18	4	2	-	-	-	8
Cataluña	107	27	2	14	5	2	2	-	-	55
Comunidad Valenciana	156	102	8	18	11	-	-	1	-	16
Extremadura	19	12	2	3	1	-	-	1	-	-
Galicia	66	35	5	16	6	-	-	-	-	4
Madrid (Comunidad de)	117	66	2	8	16	1	6	2	2	14
Murcia (Región de)	43	35	1	4	3	-	-	-	-	-
Navarra (Comunidad Foral de)	20	9	-	5	2	1	-	-	-	3
País Vasco	37	22	1	4	2	1	1	1	1	4
Rioja (La)	5	3	-	-	1	-	-	-	-	1
Ceuta	4	4	-	-	-	-	-	-	-	-
Melilla	3	3	-	-	-	-	-	-	-	-
<b>TIPOLOGÍA DE MUSEO</b>										
Arqueológico	158	96	5	29	9	-	1	1	-	17
Arte Contemporáneo	69	42	-	15	6	-	-	1	-	5
Artes Decorativas	18	4	1	6	2	-	-	-	-	5
Bellas Artes	85	35	1	9	9	4	5	1	1	20
Casa-Museo	72	34	2	20	7	1	3	1	-	4
Ciencia y Tecnología	39	24	-	2	5	-	-	-	-	8
Ciencias Naturales e Historia Natural	37	18	2	6	4	-	1	-	1	5
De Sitio	27	7	4	8	2	-	2	-	-	4
Especializado	222	83	22	71	28	3	-	1	1	13
Etnografía y Antropología	156	80	10	31	11	1	-	1	-	22
General	141	64	2	30	10	2	4	-	-	29
Historia	50	32	2	5	5	1	-	-	-	5
Otros	51	37	1	8	1	1	1	1	1	-

## 2.5. Museos y Colecciones según modalidad de horario, por comunidad autónoma.

	DÍAS LABORABLES					
	TOTAL	Solo mañanas	Solo tardes	Mañana y tarde	Ininterrumpido	No consta
<b>TOTAL</b>	<b>1.125</b>	<b>124</b>	<b>34</b>	<b>529</b>	<b>93</b>	<b>345</b>
Andalucía	161	26	11	82	21	21
Aragón	41	5	1	26	-	9
Asturias (Principado de)	26	-	1	22	2	1
Balears (Illes)	51	7	1	20	5	18
Canarias	20	3	-	6	9	2
Cantabria	8	1	-	6	-	1
Castilla y León	162	13	6	130	6	7
Castilla-La Mancha	79	8	4	46	4	17
Cataluña	107	-	-	-	1	106
Comunidad Valenciana	156	18	5	66	7	60
Extremadura	19	2	-	10	-	7
Galicia	66	-	-	9	1	56
Madrid (Comunidad de)	117	27	2	31	30	27
Murcia (Región de)	43	9	1	31	2	-
Navarra (Comunidad Foral de)	20	2	2	10	5	1
País Vasco	37	-	-	27	-	10
Rioja (La)	5	-	-	3	-	2
Ceuta	4	2	-	2	-	-
Melilla	3	1	-	2	-	-

	DÍAS FESTIVOS					
	TOTAL	Solo mañanas	Solo tardes	Mañana y tarde	Ininterrumpido	No consta
<b>TOTAL</b>	<b>1.125</b>	<b>306</b>	<b>13</b>	<b>253</b>	<b>54</b>	<b>499</b>
Andalucía	161	56	6	36	6	57
Aragón	41	13	-	17	-	11
Asturias (Principado de)	26	13	-	8	2	3
Balears (Illes)	51	6	1	6	2	36
Canarias	20	3	-	5	6	6
Cantabria	8	3	-	4	-	1
Castilla y León	162	60	2	76	6	18
Castilla-La Mancha	79	28	-	32	2	17
Cataluña	107	-	-	-	1	106
Comunidad Valenciana	156	47	2	28	6	73
Extremadura	19	4	-	5	1	9
Galicia	66	2	1	3	1	59
Madrid (Comunidad de)	117	26	-	7	16	68
Murcia (Región de)	43	21	1	9	-	12
Navarra (Comunidad Foral de)	20	3	-	7	1	9
País Vasco	37	15	-	7	4	11
Rioja (La)	5	2	-	1	-	2
Ceuta	4	1	-	2	-	1
Melilla	3	3	-	-	-	-

## 2.6. Museos y Colecciones según modalidad de horario, por tipología de museo.

	DÍAS LABORABLES					
	TOTAL	Solo mañanas	Solo tardes	Mañana y tarde	Ininterrumpido	No consta
<b>TOTAL</b>	<b>1.125</b>	<b>124</b>	<b>34</b>	<b>529</b>	<b>93</b>	<b>345</b>
Arqueológico	158	22	4	75	12	45
Arte Contemporáneo	69	2	5	30	13	19
Artes Decorativas	18	1	-	6	-	11
Bellas Artes	85	-	1	39	11	34
Casa-Museo	72	12	1	36	4	19
Ciencia y Tecnología	39	6	-	19	2	12
Ciencias Naturales e Historia Natural	37	7	1	10	6	13
De Sitio	27	1	1	15	4	6
Especializado	222	29	7	136	10	40
Etnografía y Antropología	156	9	5	76	9	57
General	141	10	5	45	12	69
Historia	50	18	-	18	4	10
Otros	51	7	4	24	6	10

	DÍAS FESTIVOS					
	TOTAL	Solo mañanas	Solo tardes	Mañana y tarde	Ininterrumpido	No consta
<b>TOTAL</b>	<b>1.125</b>	<b>306</b>	<b>13</b>	<b>253</b>	<b>54</b>	<b>499</b>
Arqueológico	158	62	1	28	4	63
Arte Contemporáneo	69	20	2	11	8	28
Artes Decorativas	18	3	-	3	1	11
Bellas Artes	85	27	-	14	4	40
Casa-Museo	72	18	-	18	5	31
Ciencia y Tecnología	39	5	-	8	2	24
Ciencias Naturales e Historia Natural	37	4	1	6	4	22
De Sitio	27	14	-	4	1	8
Especializado	222	56	2	81	8	75
Etnografía y Antropología	156	36	2	47	4	67
General	141	36	4	12	7	82
Historia	50	16	-	8	3	23
Otros	51	9	1	13	3	25

## 3.1. Museos y Colecciones según número de edificios, por comunidad autónoma y por tipología de museo.

	TOTAL	NÚMERO DE EDIFICIOS				
		1	2	3	4 o más	No consta
<b>TOTAL</b>	<b>1.125</b>	<b>787</b>	<b>108</b>	<b>46</b>	<b>46</b>	<b>138</b>
<b>COMUNIDAD AUTÓNOMA</b>						
Andalucía	161	103	9	7	4	38
Aragón	41	27	7	2	2	3
Asturias (Principado de)	26	16	3	4	2	1
Baleares (Illes)	51	39	2	1	1	8
Canarias	20	12	2	1	2	3
Cantabria	8	4	2	-	1	1
Castilla y León	162	134	14	2	1	11
Castilla-La Mancha	79	59	2	2	1	15
Cataluña	107	54	25	10	18	-
Comunidad Valenciana	156	114	18	6	2	16
Extremadura	19	7	4	-	3	5
Galicia	66	55	5	3	3	-
Madrid (Comunidad de)	117	76	7	3	2	29
Murcia (Región de)	43	32	4	3	2	2
Navarra (Comunidad Foral de)	20	17	-	-	-	3
País Vasco	37	27	4	1	2	3
Rioja (La)	5	5	-	-	-	-
Ceuta	4	4	-	-	-	-
Melilla	3	2	-	1	-	-
<b>TIPOLOGÍA DE MUSEO</b>						
Arqueológico	158	106	17	5	10	20
Arte Contemporáneo	69	42	6	4	1	16
Artes Decorativas	18	13	2	2		1
Bellas Artes	85	49	15	8	5	8
Casa-Museo	72	59	1	3	1	8
Ciencia y Tecnología	39	28	3	1	3	4
Ciencias Naturales e Historia Natural	37	28	3	1		5
De Sitio	27	13	4	1	3	6
Especializado	222	176	8	3	4	31
Etnografía y Antropología	156	108	22	6	5	15
General	141	88	21	8	12	12
Historia	50	41	4	2		3
Otros	51	36	2	2	2	9



## 3.2. Museos y Colecciones según tipo de edificio, por comunidad autónoma y por tipología de museo.

	TOTAL	Nuevo	Remodelado o adaptado	No consta
<b>TOTAL</b>	<b>1.125</b>	<b>145</b>	<b>779</b>	<b>201</b>
<b>COMUNIDAD AUTÓNOMA</b>				
Andalucía	161	23	115	23
Aragón	41	6	34	1
Asturias (Principado de)	26	6	20	-
Baleares (Illes)	51	5	38	8
Canarias	20	5	15	-
Cantabria	8	-	7	1
Castilla y León	162	14	147	1
Castilla-La Mancha	79	19	53	7
Cataluña	107	-	1	106
Comunidad Valenciana	156	17	121	18
Extremadura	19	4	14	1
Galicia	66	10	54	2
Madrid (Comunidad de)	117	23	68	26
Murcia (Región de)	43	7	33	3
Navarra (Comunidad Foral de)	20	-	18	2
País Vasco	37	5	30	2
Rioja (La)	5	-	5	-
Ceuta	4	1	3	-
Melilla	3	-	3	-
<b>TIPOLOGÍA DE MUSEO</b>				
Arqueológico	158	26	110	22
Arte Contemporáneo	69	12	47	10
Artes Decorativas	18		8	10
Bellas Artes	85	9	47	29
Casa-Museo	72	6	61	5
Ciencia y Tecnología	39	9	17	13
Ciencias Naturales e Historia Natural	37	6	22	9
De Sitio	27	6	17	4
Especializado	222	20	179	23
Etnografía y Antropología	156	15	117	24
General	141	14	82	45
Historia	50	2	45	3
Otros	51	20	27	4

## 3.3. Distribución porcentual de los Museos y Colecciones según servicios y equipamientos, por comunidad autónoma.

(continúa)

	TOTAL	DISPONE DE SERVICIO / EQUIPAMIENTO (%)		
		SI	NO	No consta
<b>ÁREA DE ACOGIDA</b>				
<b>TOTAL</b>	<b>1.125</b>	<b>51,4</b>	<b>40,3</b>	<b>8,4</b>
Andalucía	161	45,3	47,8	6,8
Aragón	41	43,9	46,3	9,8
Asturias (Principado de)	26	73,1	23,1	3,8
Balears (Illes)	51	51,0	45,1	3,9
Canarias	20	50,0	50,0	-
Cantabria	8	25,0	62,5	12,5
Castilla y León	162	36,4	63,6	-
Castilla-La Mancha	79	41,8	41,8	16,5
Cataluña	107	93,5	0,9	5,6
Comunidad Valenciana	156	46,2	37,8	16,0
Extremadura	19	42,1	26,3	31,6
Galicia	66	65,2	34,8	-
Madrid (Comunidad de)	117	45,3	35,9	18,8
Murcia (Región de)	43	48,8	48,8	2,3
Navarra (Comunidad Foral de)	20	75,0	15,0	10,0
País Vasco	37	56,8	43,2	-
Rioja (La)	5	40,0	60,0	-
Ceuta	4	25,0	75,0	-
Melilla	3	66,7	33,3	-
<b>ARCHIVO</b>				
<b>TOTAL</b>	<b>1.125</b>	<b>52,2</b>	<b>40,6</b>	<b>7,2</b>
Andalucía	161	50,9	43,5	5,6
Aragón	41	34,1	56,1	9,8
Asturias (Principado de)	26	69,2	26,9	3,8
Balears (Illes)	51	41,2	54,9	3,9
Canarias	20	50,0	50,0	-
Cantabria	8	87,5	-	12,5
Castilla y León	162	34,6	65,4	-
Castilla-La Mancha	79	35,4	48,1	16,5
Cataluña	107	100,0	-	-
Comunidad Valenciana	156	56,4	29,5	14,1
Extremadura	19	26,3	36,8	36,8
Galicia	66	53,0	45,5	1,5
Madrid (Comunidad de)	117	51,3	33,3	15,4
Murcia (Región de)	43	48,8	48,8	2,3
Navarra (Comunidad Foral de)	20	55,0	35,0	10,0
País Vasco	37	56,8	43,2	-
Rioja (La)	5	60,0	40,0	-
Ceuta	4	-	100,0	-
Melilla	3	-	100,0	-

## 3.3. Distribución porcentual de los Museos y Colecciones según servicios y equipamientos, por comunidad autónoma.

(continúa)

	TOTAL	DISPONE DE SERVICIO / EQUIPAMIENTO (%)		
		SI	NO	No consta
<b>BIBLIOTECA</b>				
<b>TOTAL</b>	<b>1.125</b>	<b>51,7</b>	<b>41,4</b>	<b>6,8</b>
Andalucía	161	53,4	40,4	6,2
Aragón	41	41,5	51,2	7,3
Asturias (Principado de)	26	65,4	30,8	3,8
Balears (Illes)	51	45,1	49,0	5,9
Canarias	20	60,0	40,0	-
Cantabria	8	75,0	12,5	12,5
Castilla y León	162	35,8	64,2	-
Castilla-La Mancha	79	39,2	45,6	15,2
Cataluña	107	56,1	43,9	-
Comunidad Valenciana	156	59,6	26,9	13,5
Extremadura	19	42,1	26,3	31,6
Galicia	66	62,1	36,4	1,5
Madrid (Comunidad de)	117	60,7	26,5	12,8
Murcia (Región de)	43	53,5	46,5	-
Navarra (Comunidad Foral de)	20	45,0	35,0	20,0
País Vasco	37	59,5	40,5	-
Rioja (La)	5	40,0	60,0	-
Ceuta	4	50,0	50,0	-
Melilla	3	33,3	66,7	-
<b>LABORATORIO FOTOGRÁFICO</b>				
<b>TOTAL</b>	<b>1.125</b>	<b>11,2</b>	<b>70,8</b>	<b>18,0</b>
Andalucía	161	14,3	79,5	6,2
Aragón	41	9,8	80,5	9,8
Asturias (Principado de)	26	7,7	88,5	3,8
Balears (Illes)	51	11,8	76,5	11,8
Canarias	20	20,0	80,0	-
Cantabria	8	12,5	75,0	12,5
Castilla y León	162	4,9	94,4	0,6
Castilla-La Mancha	79	8,9	72,2	19,0
Cataluña	107	11,2	0,9	87,9
Comunidad Valenciana	156	9,6	71,2	19,2
Extremadura	19	10,5	47,4	42,1
Galicia	66	10,6	87,9	1,5
Madrid (Comunidad de)	117	19,7	59,0	21,4
Murcia (Región de)	43	14,0	83,7	2,3
Navarra (Comunidad Foral de)	20	-	80,0	20,0
País Vasco	37	16,2	81,1	2,7
Rioja (La)	5	-	100,0	-
Ceuta	4	-	100,0	-
Melilla	3	-	100,0	-

## 3.3. Distribución porcentual de los Museos y Colecciones según servicios y equipamientos, por comunidad autónoma.

(continúa)

	TOTAL	DISPONE DE SERVICIO / EQUIPAMIENTO (%)		
		SI	NO	No consta
<b>SALÓN DE ACTOS</b>				
<b>TOTAL</b>	<b>1.125</b>	<b>35,6</b>	<b>51,2</b>	<b>13,2</b>
Andalucía	161	37,9	55,9	6,2
Aragón	41	29,3	65,9	4,9
Asturias (Principado de)	26	34,6	61,5	3,8
Balears (Illes)	51	35,3	58,8	5,9
Canarias	20	60,0	40,0	-
Cantabria	8	25,0	62,5	12,5
Castilla y León	162	24,1	75,9	-
Castilla-La Mancha	79	29,1	54,4	16,5
Cataluña	107	43,0	-	57,0
Comunidad Valenciana	156	30,8	52,6	16,7
Extremadura	19	42,1	21,1	36,8
Galicia	66	40,9	57,6	1,5
Madrid (Comunidad de)	117	42,7	40,2	17,1
Murcia (Región de)	43	44,2	55,8	-
Navarra (Comunidad Foral de)	20	20,0	65,0	15,0
País Vasco	37	54,1	45,9	-
Rioja (La)	5	-	100,0	-
Ceuta	4	25,0	75,0	-
Melilla	3	66,7	33,3	-
<b>SALA DE DIDÁCTICA</b>				
<b>TOTAL</b>	<b>1.125</b>	<b>26,1</b>	<b>63,6</b>	<b>10,2</b>
Andalucía	161	22,4	70,8	6,8
Aragón	41	24,4	68,3	7,3
Asturias (Principado de)	26	42,3	53,8	3,8
Balears (Illes)	51	25,5	66,7	7,8
Canarias	20	45,0	55,0	-
Cantabria	8	25,0	62,5	12,5
Castilla y León	162	8,6	91,4	-
Castilla-La Mancha	79	22,8	58,2	19,0
Cataluña	107	58,9	29,9	11,2
Comunidad Valenciana	156	24,4	57,1	18,6
Extremadura	19	10,5	52,6	36,8
Galicia	66	19,7	78,8	1,5
Madrid (Comunidad de)	117	29,1	47,9	23,1
Murcia (Región de)	43	30,2	67,4	2,3
Navarra (Comunidad Foral de)	20	15,0	70,0	15,0
País Vasco	37	35,1	64,9	-
Rioja (La)	5	20,0	80,0	-
Ceuta	4	-	100,0	-
Melilla	3	33,3	66,7	-

## 3.3. Distribución porcentual de los Museos y Colecciones según servicios y equipamientos, por comunidad autónoma.

(continúa)

	TOTAL	DISPONE DE SERVICIO / EQUIPAMIENTO (%)		
		SI	NO	No consta
<b>TALLER DE RESTAURACIÓN</b>				
<b>TOTAL</b>	<b>1.125</b>	<b>30,4</b>	<b>56,5</b>	<b>13,1</b>
Andalucía	161	32,9	61,5	5,6
Aragón	41	31,7	58,5	9,8
Asturias (Principado de)	26	26,9	69,2	3,8
Balears (Illes)	51	23,5	64,7	11,8
Canarias	20	30,0	70,0	-
Cantabria	8	37,5	50,0	12,5
Castilla y León	162	16,0	84,0	-
Castilla-La Mancha	79	12,7	68,4	19,0
Cataluña	107	51,4	0,9	47,7
Comunidad Valenciana	156	34,0	48,7	17,3
Extremadura	19	42,1	31,6	26,3
Galicia	66	28,8	71,2	-
Madrid (Comunidad de)	117	35,9	43,6	20,5
Murcia (Región de)	43	41,9	58,1	-
Navarra (Comunidad Foral de)	20	20,0	60,0	20,0
País Vasco	37	29,7	70,3	-
Rioja (La)	5	20,0	80,0	-
Ceuta	4	-	100,0	-
Melilla	3	33,3	66,7	-
<b>APARCAMIENTO PÚBLICO</b>				
<b>TOTAL</b>	<b>1.125</b>	<b>22,2</b>	<b>61,0</b>	<b>16,8</b>
Andalucía	161	18,6	75,2	6,2
Aragón	41	17,1	73,2	9,8
Asturias (Principado de)	26	38,5	57,7	3,8
Balears (Illes)	51	33,3	60,8	5,9
Canarias	20	35,0	65,0	-
Cantabria	8	50,0	37,5	12,5
Castilla y León	162	19,8	79,6	0,6
Castilla-La Mancha	79	21,5	59,5	19,0
Cataluña	107	17,8	-	82,2
Comunidad Valenciana	156	19,9	62,2	17,9
Extremadura	19	31,6	31,6	36,8
Galicia	66	27,3	71,2	1,5
Madrid (Comunidad de)	117	28,2	50,4	21,4
Murcia (Región de)	43	9,3	88,4	2,3
Navarra (Comunidad Foral de)	20	35,0	50,0	15,0
País Vasco	37	16,2	81,1	2,7
Rioja (La)	5	20,0	80,0	-
Ceuta	4	25,0	75,0	-
Melilla	3	-	100,0	-

## 3.3. Distribución porcentual de los Museos y Colecciones según servicios y equipamientos, por comunidad autónoma.

(continúa)

	TOTAL	DISPONE DE SERVICIO / EQUIPAMIENTO (%)		
		SI	NO	No consta
<b>BAR / RESTAURANTE</b>				
<b>TOTAL</b>	<b>1.125</b>	<b>12,4</b>	<b>70,0</b>	<b>17,6</b>
Andalucía	161	9,9	83,9	6,2
Aragón	41	2,4	87,8	9,8
Asturias (Principado de)	26	15,4	80,8	3,8
Balears (Illes)	51	23,5	68,6	7,8
Canarias	20	40,0	60,0	-
Cantabria	8	-	87,5	12,5
Castilla y León	162	8,0	91,4	0,6
Castilla-La Mancha	79	8,9	72,2	19,0
Cataluña	107	13,1	-	86,9
Comunidad Valenciana	156	10,3	71,2	18,6
Extremadura	19	5,3	52,6	42,1
Galicia	66	10,6	87,9	1,5
Madrid (Comunidad de)	117	23,9	53,0	23,1
Murcia (Región de)	43	4,7	93,0	2,3
Navarra (Comunidad Foral de)	20	10,0	75,0	15,0
País Vasco	37	18,9	81,1	-
Rioja (La)	5	20,0	80,0	-
Ceuta	4	-	100,0	-
Melilla	3	-	100,0	-
<b>LIBRERÍA</b>				
<b>TOTAL</b>	<b>1.125</b>	<b>19,4</b>	<b>71,3</b>	<b>9,3</b>
Andalucía	161	16,1	77,0	6,8
Aragón	41	12,2	78,0	9,8
Asturias (Principado de)	26	19,2	76,9	3,8
Balears (Illes)	51	23,5	64,7	11,8
Canarias	20	25,0	75,0	-
Cantabria	8	12,5	75,0	12,5
Castilla y León	162	11,7	88,3	-
Castilla-La Mancha	79	6,3	75,9	17,7
Cataluña	107	47,7	52,3	-
Comunidad Valenciana	156	14,7	66,7	18,6
Extremadura	19	10,5	47,4	42,1
Galicia	66	19,7	78,8	1,5
Madrid (Comunidad de)	117	25,6	53,0	21,4
Murcia (Región de)	43	11,6	88,4	-
Navarra (Comunidad Foral de)	20	25,0	55,0	20,0
País Vasco	37	27,0	70,3	2,7
Rioja (La)	5	-	100,0	-
Ceuta	4	-	100,0	-
Melilla	3	33,3	66,7	-

## 3.3. Distribución porcentual de los Museos y Colecciones según servicios y equipamientos, por comunidad autónoma.

(continúa)

	TOTAL	DISPONE DE SERVICIO / EQUIPAMIENTO (%)		
		SI	NO	No consta
<b>TIENDA</b>				
<b>TOTAL</b>	<b>1.125</b>	<b>32,4</b>	<b>53,6</b>	<b>14,0</b>
Andalucía	161	28,6	65,2	6,2
Aragón	41	41,5	48,8	9,8
Asturias (Principado de)	26	30,8	65,4	3,8
Balears (Illes)	51	37,3	56,9	5,9
Canarias	20	75,0	25,0	-
Cantabria	8	25,0	62,5	12,5
Castilla y León	162	20,4	79,0	0,6
Castilla-La Mancha	79	21,5	62,0	16,5
Cataluña	107	47,7	-	52,3
Comunidad Valenciana	156	23,7	57,7	18,6
Extremadura	19	15,8	42,1	42,1
Galicia	66	48,5	50,0	1,5
Madrid (Comunidad de)	117	29,1	48,7	22,2
Murcia (Región de)	43	30,2	69,8	-
Navarra (Comunidad Foral de)	20	60,0	20,0	20,0
País Vasco	37	48,6	51,4	-
Rioja (La)	5	60,0	40,0	-
Ceuta	4	75,0	25,0	-
Melilla	3	66,7	33,3	-
<b>ACCESO PARA DISCAPACITADOS</b>				
<b>TOTAL</b>	<b>1.125</b>	<b>35,6</b>	<b>49,4</b>	<b>14,9</b>
Andalucía	161	41,0	52,2	6,8
Aragón	41	31,7	58,5	9,8
Asturias (Principado de)	26	34,6	57,7	7,7
Balears (Illes)	51	35,3	51,0	13,7
Canarias	20	50,0	50,0	-
Cantabria	8	37,5	50,0	12,5
Castilla y León	162	24,1	75,9	-
Castilla-La Mancha	79	27,8	51,9	20,3
Cataluña	107	52,3	-	47,7
Comunidad Valenciana	156	37,2	42,3	20,5
Extremadura	19	21,1	36,8	42,1
Galicia	66	25,8	74,2	-
Madrid (Comunidad de)	117	33,3	43,6	23,1
Murcia (Región de)	43	41,9	55,8	2,3
Navarra (Comunidad Foral de)	20	20,0	50,0	30,0
País Vasco	37	56,8	37,8	5,4
Rioja (La)	5	40,0	60,0	-
Ceuta	4	25,0	75,0	-
Melilla	3	33,3	66,7	-

## 3.3. Distribución porcentual de los Museos y Colecciones según servicios y equipamientos, por comunidad autónoma.

	TOTAL	DISPONE DE SERVICIO / EQUIPAMIENTO (%)		
		SI	NO	No consta
<b>SISTEMAS DE CONTROL AMBIENTAL</b>				
<b>TOTAL</b>	<b>1.125</b>	<b>24,8</b>	<b>51,6</b>	<b>23,6</b>
Andalucía	161	28,6	64,0	7,5
Aragón	41	43,9	31,7	24,4
Asturias (Principado de)	26	50,0	46,2	3,8
Balears (Illes)	51	27,5	37,3	35,3
Canarias	20	35,0	55,0	10,0
Cantabria	8	62,5	25,0	12,5
Castilla y León	162	13,6	86,4	-
Castilla-La Mancha	79	25,3	50,6	24,1
Cataluña	107	-	0,9	99,1
Comunidad Valenciana	156	25,0	50,0	25,0
Extremadura	19	26,3	31,6	42,1
Galicia	66	28,8	66,7	4,5
Madrid (Comunidad de)	117	31,6	36,8	31,6
Murcia (Región de)	43	18,6	72,1	9,3
Navarra (Comunidad Foral de)	20	20,0	55,0	25,0
País Vasco	37	51,4	45,9	2,7
Rioja (La)	5	20,0	80,0	-
Ceuta	4	50,0	50,0	-
Melilla	3	-	100,0	-
<b>EQUIPAMIENTO INFORMÁTICO</b>				
<b>TOTAL</b>	<b>1.125</b>	<b>57,9</b>	<b>33,8</b>	<b>8,4</b>
Andalucía	161	57,8	36,6	5,6
Aragón	41	56,1	36,6	7,3
Asturias (Principado de)	26	80,8	15,4	3,8
Balears (Illes)	51	47,1	39,2	13,7
Canarias	20	70,0	30,0	-
Cantabria	8	62,5	25,0	12,5
Castilla y León	162	24,7	74,1	1,2
Castilla-La Mancha	79	40,5	39,2	20,3
Cataluña	107	96,3	3,7	-
Comunidad Valenciana	156	64,7	20,5	14,7
Extremadura	19	52,6	15,8	31,6
Galicia	66	63,6	36,4	-
Madrid (Comunidad de)	117	59,8	22,2	17,9
Murcia (Región de)	43	69,8	30,2	-
Navarra (Comunidad Foral de)	20	60,0	25,0	15,0
País Vasco	37	62,2	32,4	5,4
Rioja (La)	5	60,0	40,0	-
Ceuta	4	75,0	25,0	-
Melilla	3	66,7	33,3	-



## 3.4. Distribución porcentual de los Museos y Colecciones según servicios y equipamientos, por tipología de museo.

(continúa)

	TOTAL	DISPONE DE SERVICIO / EQUIPAMIENTO (%)		
		SI	NO	No consta
<b>ÁREA DE ACOGIDA</b>				
<b>TOTAL</b>	<b>1.125</b>	<b>51,4</b>	<b>40,3</b>	<b>8,4</b>
Arqueológico	158	50,6	42,4	7,0
Arte Contemporáneo	69	56,5	34,8	8,7
Artes Decorativas	18	66,7	22,2	11,1
Bellas Artes	85	63,5	31,8	4,7
Casa-Museo	72	52,8	40,3	6,9
Ciencia y Tecnología	39	59,0	28,2	12,8
Ciencias Naturales e Historia Natural	37	40,5	48,6	10,8
De Sitio	27	74,1	25,9	-
Especializado	222	41,4	48,6	9,9
Etnografía y Antropología	156	44,2	45,5	10,3
General	141	66,7	27,0	6,4
Historia	50	42,0	52,0	6,0
Otros	51	41,2	45,1	13,7
<b>ARCHIVO</b>				
<b>TOTAL</b>	<b>1.125</b>	<b>52,2</b>	<b>40,6</b>	<b>7,2</b>
Arqueológico	158	50,6	43,7	5,7
Arte Contemporáneo	69	47,8	43,5	8,7
Artes Decorativas	18	72,2	22,2	5,6
Bellas Artes	85	68,2	27,1	4,7
Casa-Museo	72	59,7	36,1	4,2
Ciencia y Tecnología	39	64,1	28,2	7,7
Ciencias Naturales e Historia Natural	37	51,4	37,8	10,8
De Sitio	27	48,1	51,9	-
Especializado	222	46,8	45,5	7,7
Etnografía y Antropología	156	34,6	53,8	11,5
General	141	73,8	21,3	5,0
Historia	50	50,0	44,0	6,0
Otros	51	31,4	56,9	11,8

## 3.4. Distribución porcentual de los Museos y Colecciones según servicios y equipamientos, por tipología de museo.

(continúa)

	TOTAL	DISPONE DE SERVICIO / EQUIPAMIENTO (%)		
		SI	NO	No consta
<b>BIBLIOTECA</b>				
<b>TOTAL</b>	<b>1.125</b>	<b>51,7</b>	<b>41,4</b>	<b>6,8</b>
Arqueológico	158	64,6	32,3	3,2
Arte Contemporáneo	69	52,2	39,1	8,7
Artes Decorativas	18	50,0	44,4	5,6
Bellas Artes	85	56,5	40,0	3,5
Casa-Museo	72	54,2	38,9	6,9
Ciencia y Tecnología	39	66,7	28,2	5,1
Ciencias Naturales e Historia Natural	37	56,8	29,7	13,5
De Sitio	27	44,4	55,6	0,0
Especializado	222	41,4	50,9	7,7
Etnografía y Antropología	156	41,7	48,7	9,6
General	141	58,2	35,5	6,4
Historia	50	56,0	40,0	4,0
Otros	51	43,1	43,1	13,7
<b>LABORATORIO FOTOGRÁFICO</b>				
<b>TOTAL</b>	<b>1.125</b>	<b>11,2</b>	<b>70,8</b>	<b>18,0</b>
Arqueológico	158	25,9	63,3	10,8
Arte Contemporáneo	69	7,2	82,6	10,1
Artes Decorativas	18	11,1	44,4	44,4
Bellas Artes	85	12,9	54,1	32,9
Casa-Museo	72	1,4	83,3	15,3
Ciencia y Tecnología	39	12,8	53,8	33,3
Ciencias Naturales e Historia Natural	37	10,8	64,9	24,3
De Sitio	27	11,1	88,9	-
Especializado	222	5,0	84,2	10,8
Etnografía y Antropología	156	7,1	76,9	16,0
General	141	17,0	51,1	31,9
Historia	50	10,0	76,0	14,0
Otros	51	5,9	78,4	15,7

## 3.4. Distribución porcentual de los Museos y Colecciones según servicios y equipamientos, por tipología de museo.

(continúa)

	TOTAL	DISPONE DE SERVICIO / EQUIPAMIENTO (%)		
		SI	NO	No consta
<b>SALÓN DE ACTOS</b>				
<b>TOTAL</b>	<b>1.125</b>	<b>35,6</b>	<b>51,2</b>	<b>13,2</b>
Arqueológico	158	33,5	56,3	10,1
Arte Contemporáneo	69	37,7	53,6	8,7
Artes Decorativas	18	38,9	27,8	33,3
Bellas Artes	85	42,4	34,1	23,5
Casa-Museo	72	50,0	44,4	5,6
Ciencia y Tecnología	39	64,1	17,9	17,9
Ciencias Naturales e Historia Natural	37	40,5	40,5	18,9
De Sitio	27	29,6	70,4	0,0
Especializado	222	23,0	67,6	9,5
Etnografía y Antropología	156	30,8	56,4	12,8
General	141	39,7	39,7	20,6
Historia	50	40,0	50,0	10,0
Otros	51	39,2	47,1	13,7
<b>SALA DE DIDÁCTICA</b>				
<b>TOTAL</b>	<b>1.125</b>	<b>26,1</b>	<b>63,6</b>	<b>10,2</b>
Arqueológico	158	27,2	66,5	6,3
Arte Contemporáneo	69	27,5	63,8	8,7
Artes Decorativas	18	38,9	55,6	5,6
Bellas Artes	85	31,8	57,6	10,6
Casa-Museo	72	18,1	70,8	11,1
Ciencia y Tecnología	39	43,6	43,6	12,8
Ciencias Naturales e Historia Natural	37	45,9	40,5	13,5
De Sitio	27	25,9	74,1	-
Especializado	222	15,3	73,9	10,8
Etnografía y Antropología	156	29,5	60,3	10,3
General	141	29,8	58,2	12,1
Historia	50	18,0	72,0	10,0
Otros	51	25,5	56,9	17,6

## 3.4. Distribución porcentual de los Museos y Colecciones según servicios y equipamientos, por tipología de museo.

(continúa)

	TOTAL	DISPONE DE SERVICIO / EQUIPAMIENTO (%)		
		SI	NO	No consta
<b>TALLER DE RESTAURACIÓN</b>				
<b>TOTAL</b>	<b>1.125</b>	<b>30,4</b>	<b>56,5</b>	<b>13,1</b>
Arqueológico	158	50,0	43,0	7,0
Arte Contemporáneo	69	11,6	76,8	11,6
Artes Decorativas	18	38,9	27,8	33,3
Bellas Artes	85	42,4	37,6	20,0
Casa-Museo	72	8,3	79,2	12,5
Ciencia y Tecnología	39	30,8	48,7	20,5
Ciencias Naturales e Historia Natural	37	40,5	43,2	16,2
De Sitio	27	14,8	85,2	-
Especializado	222	21,2	68,5	10,4
Etnografía y Antropología	156	25,6	60,3	14,1
General	141	44,0	38,3	17,7
Historia	50	30,0	60,0	10,0
Otros	51	21,6	64,7	13,7
<b>APARCAMIENTO PÚBLICO</b>				
<b>TOTAL</b>	<b>1.125</b>	<b>22,2</b>	<b>61,0</b>	<b>16,8</b>
Arqueológico	158	20,9	68,4	10,8
Arte Contemporáneo	69	18,8	71,0	10,1
Artes Decorativas	18	11,1	44,4	44,4
Bellas Artes	85	12,9	55,3	31,8
Casa-Museo	72	11,1	76,4	12,5
Ciencia y Tecnología	39	33,3	35,9	30,8
Ciencias Naturales e Historia Natural	37	18,9	59,5	21,6
De Sitio	27	48,1	51,9	-
Especializado	222	22,5	66,2	11,3
Etnografía y Antropología	156	26,3	59,6	14,1
General	141	19,1	51,8	29,1
Historia	50	26,0	62,0	12,0
Otros	51	37,3	49,0	13,7

## 3.4. Distribución porcentual de los Museos y Colecciones según servicios y equipamientos, por tipología de museo.

(continúa)

	TOTAL	DISPONE DE SERVICIO / EQUIPAMIENTO (%)		
		SI	NO	No consta
<b>BAR / RESTAURANTE</b>				
<b>TOTAL</b>	<b>1.125</b>	<b>12,4</b>	<b>70,0</b>	<b>17,6</b>
Arqueológico	158	7,0	80,4	12,7
Arte Contemporáneo	69	15,9	72,5	11,6
Artes Decorativas	18	22,2	38,9	38,9
Bellas Artes	85	22,4	52,9	24,7
Casa-Museo	72	5,6	81,9	12,5
Ciencia y Tecnología	39	28,2	41,0	30,8
Ciencias Naturales e Historia Natural	37	21,6	56,8	21,6
De Sitio	27	14,8	81,5	3,7
Especializado	222	10,4	78,8	10,8
Etnografía y Antropología	156	8,3	73,1	18,6
General	141	9,2	59,6	31,2
Historia	50	16,0	68,0	16,0
Otros	51	19,6	66,7	13,7
<b>LIBRERÍA</b>				
<b>TOTAL</b>	<b>1.125</b>	<b>19,4</b>	<b>71,3</b>	<b>9,3</b>
Arqueológico	158	17,1	76,6	6,3
Arte Contemporáneo	69	23,2	65,2	11,6
Artes Decorativas	18	22,2	72,2	5,6
Bellas Artes	85	37,6	55,3	7,1
Casa-Museo	72	19,4	70,8	9,7
Ciencia y Tecnología	39	25,6	64,1	10,3
Ciencias Naturales e Historia Natural	37	13,5	73,0	13,5
De Sitio	27	3,7	92,6	3,7
Especializado	222	17,1	72,5	10,4
Etnografía y Antropología	156	10,9	77,6	11,5
General	141	28,4	64,5	7,1
Historia	50	12,0	78,0	10,0
Otros	51	15,7	70,6	13,7

## 3.4. Distribución porcentual de los Museos y Colecciones según servicios y equipamientos, por tipología de museo.

(continúa)

	TOTAL	DISPONE DE SERVICIO / EQUIPAMIENTO (%)		
		SI	NO	No consta
<b>TIENDA</b>				
<b>TOTAL</b>	<b>1.125</b>	<b>32,4</b>	<b>53,6</b>	<b>14,0</b>
Arqueológico	158	26,6	65,2	8,2
Arte Contemporáneo	69	33,3	56,5	10,1
Artes Decorativas	18	22,2	38,9	38,9
Bellas Artes	85	38,8	37,6	23,5
Casa-Museo	72	30,6	59,7	9,7
Ciencia y Tecnología	39	38,5	38,5	23,1
Ciencias Naturales e Historia Natural	37	29,7	54,1	16,2
De Sitio	27	29,6	70,4	-
Especializado	222	34,7	55,4	9,9
Etnografía y Antropología	156	26,9	58,3	14,7
General	141	39,7	39,0	21,3
Historia	50	28,0	60,0	12,0
Otros	51	35,3	51,0	13,7
<b>ACCESO PARA DISCAPACITADOS</b>				
<b>TOTAL</b>	<b>1.125</b>	<b>35,6</b>	<b>49,4</b>	<b>14,9</b>
Arqueológico	158	37,3	51,9	10,8
Arte Contemporáneo	69	42,0	43,5	14,5
Artes Decorativas	18	38,9	22,2	38,9
Bellas Artes	85	38,8	38,8	22,4
Casa-Museo	72	23,6	63,9	12,5
Ciencia y Tecnología	39	59,0	20,5	20,5
Ciencias Naturales e Historia Natural	37	37,8	45,9	16,2
De Sitio	27	44,4	55,6	-
Especializado	222	26,1	60,8	13,1
Etnografía y Antropología	156	32,7	53,2	14,1
General	141	47,5	33,3	19,1
Historia	50	32,0	54,0	14,0
Otros	51	29,4	56,9	13,7

## 3.4. Distribución porcentual de los Museos y Colecciones según servicios y equipamientos, por tipología de museo.

	TOTAL	DISPONE DE SERVICIO / EQUIPAMIENTO (%)		
		SI	NO	No consta
<b>SISTEMAS DE CONTROL AMBIENTAL</b>				
<b>TOTAL</b>	<b>1.125</b>	<b>24,8</b>	<b>51,6</b>	<b>23,6</b>
Arqueológico	158	27,2	53,2	19,6
Arte Contemporáneo	69	39,1	37,7	23,2
Artes Decorativas	18	16,7	27,8	55,6
Bellas Artes	85	35,3	28,2	36,5
Casa-Museo	72	30,6	48,6	20,8
Ciencia y Tecnología	39	23,1	38,5	38,5
Ciencias Naturales e Historia Natural	37	27,0	43,2	29,7
De Sitio	27	37,0	63,0	-
Especializado	222	18,9	68,5	12,6
Etnografía y Antropología	156	16,7	62,2	21,2
General	141	24,8	37,6	37,6
Historia	50	24,0	56,0	20,0
Otros	51	19,6	54,9	25,5
<b>EQUIPAMIENTO INFORMÁTICO</b>				
<b>TOTAL</b>	<b>1.125</b>	<b>57,9</b>	<b>33,8</b>	<b>8,4</b>
Arqueológico	158	68,4	26,6	5,1
Arte Contemporáneo	69	59,4	27,5	13,0
Artes Decorativas	18	72,2	22,2	5,6
Bellas Artes	85	72,9	22,4	4,7
Casa-Museo	72	52,8	36,1	11,1
Ciencia y Tecnología	39	64,1	28,2	7,7
Ciencias Naturales e Historia Natural	37	59,5	32,4	8,1
De Sitio	27	63,0	37,0	-
Especializado	222	38,3	51,4	10,4
Etnografía y Antropología	156	48,1	40,4	11,5
General	141	73,0	21,3	5,7
Historia	50	72,0	24,0	4,0
Otros	51	51,0	35,3	13,7

## 4. FONDOS MUSEOGRÁFICOS

AÑO 2000

## 4.1. Volumen de los fondos museográficos por comunidad autónoma y por tipología de museo.

	Nº DE MUSEOS Y COLECCIONES		TOTAL FONDOS (1)	COLECCIÓN ESTABLE		DEPÓSITOS DE OTRAS INSTITUCIONES Y/O PARTICULARES
	TOTAL	N (1)		Total	De ella: Depositados en otras instituciones	
<b>TOTAL</b>	<b>1.125</b>	<b>878</b>	<b>19.040.594</b>	<b>18.561.403</b>	<b>40.175</b>	<b>479.191</b>
<b>COMUNIDAD AUTÓNOMA</b>						
Andalucía	161	99	681.956	645.460	5.574	36.496
Aragón	41	31	2.539.987	2.529.263	28	10.724
Asturias (Principado de)	26	24	64.899	62.869	72	2.030
Baleares (Illes)	51	31	172.924	172.356	45	568
Canarias	20	15	305.644	304.475	13	1.169
Cantabria	8	8	29.415	26.045	30	3.370
Castilla y León	162	97	815.761	531.709	429	284.052
Castilla-La Mancha	79	49	135.685	132.529	13.852	3.156
Cataluña	107	105	1.069.235	1.069.235	-	-
Comunidad Valenciana	156	145	1.646.441	1.609.753	4.014	36.688
Extremadura	19	12	72.009	68.118	136	3.891
Galicia	66	66	447.635	434.772	1.677	12.863
Madrid (Comunidad de)	117	103	9.726.701	9.720.215	11.988	6.486
Murcia (Región de)	43	40	260.130	187.780	581	72.350
Navarra (Comunidad Foral de)	20	12	457.720	454.926	602	2.794
País Vasco	37	30	571.138	568.793	387	2.345
Rioja (La)	5	4	19.464	19.413	71	51
Ceuta	4	4	14.062	14.025	12	37
Melilla	3	3	9.788	9.667	664	121
<b>TIPOLOGÍA DE MUSEO</b>						
Arqueológico	158	127	3.611.794	3.490.668	1.186	121.126
Arte Contemporáneo	69	58	42.873	40.307	2.416	2.566
Artes Decorativas	18	17	185.116	183.674	61	1.442
Bellas Artes	85	74	532.110	527.081	8.041	5.029
Casa-Museo	72	51	156.118	154.905	1.996	1.213
Ciencia y Tecnología	39	33	225.197	222.107	13.188	3.090
Ciencias Naturales e Historia Natural	37	27	7.326.838	7.325.606	8	1.232
De Sitio	27	20	418.211	417.794	-	417
Especializado	222	158	1.815.216	1.810.673	1.064	4.543
Etnografía y Antropología	156	122	500.414	483.906	997	16.508
General	141	114	3.947.829	3.632.506	3.443	315.323
Historia	50	45	119.937	114.712	6.304	5.225
Otros	51	32	158.941	157.464	1.471	1.477

(1) Se refiere a los museos y colecciones que informaron sobre el volumen de fondos museográficos



## 4.2. Distribución porcentual de los fondos museográficos según tipo de fondos, por comunidad autónoma y por tipología de museo.

	Nº DE MUSEOS Y COLECCIONES		TIPO DE FONDOS (%) (1)							
	TOTAL	N (1)	Arqueo- logía	Arte	Artes Decora- tivas	Ciencia y Tecno- logía	Ciencias Naturales	Etnografía y Antro- pología	Historia	Otros
<b>TOTAL</b>	<b>1.125</b>	<b>812</b>	<b>31,7</b>	<b>3,4</b>	<b>1,4</b>	<b>0,6</b>	<b>30,8</b>	<b>23,2</b>	<b>1,5</b>	<b>7,5</b>
<b>COMUNIDAD AUTÓNOMA</b>										
Andalucía	161	118	84,0	3,6	1,8	0,3	0,4	4,2	2,1	3,5
Aragón	41	31	98,2	0,8	0,1	0,0	0,0	0,5	0,3	0,1
Asturias (Principado de)	26	23	16,2	42,1	6,2	3,7	6,9	21,2	3,5	0,0
Baleares (Illes)	51	31	44,8	9,5	3,3	0,0	31,0	5,2	0,9	5,2
Canarias	20	14	12,7	0,9	2,7	0,2	73,2	1,6	0,1	8,5
Cantabria	8	8	83,2	4,7	0,7	0,7	0,0	10,2	0,5	0,0
Castilla y León	162	119	76,7	7,9	5,2	0,2	2,0	3,2	2,6	2,3
Castilla-La Mancha	79	57	57,8	12,7	2,5	0,3	8,0	9,7	2,5	6,4
Cataluña	107	1	0,0	0,0	0,0	0,0	0,0	0,0	100,0	0,0
Comunidad Valenciana	156	142	13,5	0,9	0,5	0,3	5,6	77,9	0,5	0,8
Extremadura	19	6	24,0	4,2	1,3	0,2	0,0	32,3	0,9	37,1
Galicia	66	64	34,1	31,8	4,0	0,5	9,3	9,2	6,5	4,7
Madrid (Comunidad de)	117	104	13,7	3,2	1,7	0,8	62,3	0,5	1,8	16,0
Murcia (Región de)	43	39	79,8	2,1	1,0	1,6	1,6	9,2	3,4	1,1
Navarra (Comunidad Foral de)	20	15	80,2	11,7	0,3	0,2	0,1	3,5	2,6	1,4
País Vasco	37	29	0,3	3,8	1,5	3,1	83,1	6,9	1,3	0,1
Rioja (La)	5	4	64,1	8,1	4,9	0,0	0,0	22,6	0,3	0,0
Ceuta	4	4	77,2	7,4	3,7	0,0	0,0	0,0	6,2	5,5
Melilla	3	3	22,3	7,3	0,5	0,5	0,0	1,1	64,8	3,6
<b>TIPOLOGÍA DE MUSEO</b>										
Arqueológico	158	120	91,0	0,2	0,4	0,0	0,3	0,4	0,8	6,9
Arte Contemporáneo	69	64	4,4	93,4	1,8	0,2	0,0	0,0	0,0	0,2
Artes Decorativas	18	9	1,3	0,8	64,5	0,0	0,0	0,0	0,7	32,7
Bellas Artes	85	56	4,9	60,0	12,1	0,1	5,1	1,2	9,9	6,7
Casa-Museo	72	49	0,9	30,5	14,1	0,4	0,0	6,4	19,5	28,2
Ciencia y Tecnología	39	25	0,2	1,2	0,3	79,9	17,1	1,2	0,1	0,1
Ciencias Naturales e Historia Natural	37	29	0,3	0,1	0,0	0,0	99,6	0,0	0,0	0,0
De Sitio	27	18	96,8	0,3	1,0	1,3	0,2	0,0	0,4	0,0
Especializado	222	177	0,1	3,2	0,9	0,3	0,0	74,6	1,7	19,2
Etnografía y Antropología	156	115	5,5	20,3	4,0	0,8	0,6	61,0	1,3	6,5
General	141	83	88,5	5,5	1,0	0,1	0,4	1,7	1,9	1,1
Historia	50	37	4,1	12,6	9,2	3,7	0,7	5,0	55,5	9,2
Otros	51	30	16,2	14,3	36,3	2,7	0,7	19,7	7,1	3,1

(1) Se refiere a los museos y colecciones que informaron sobre tipo de fondos museográficos

## 5.1. Distribución porcentual de los Museos y Colecciones según la realización de exposiciones, por comunidad autónoma y por tipología de museo.

	TOTAL	HA REALIZADO EXPOSICIONES (%)		
		SI	NO	No consta
<b>TOTAL</b>	<b>1.125</b>	<b>50,2</b>	<b>40,2</b>	<b>9,6</b>
<b>COMUNIDAD AUTÓNOMA</b>				
Andalucía	161	55,9	34,2	9,9
Aragón	41	51,2	39,0	9,8
Asturias (Principado de)	26	69,2	23,1	7,7
Baleares (Illes)	51	52,9	39,2	7,8
Canarias	20	80,0	20,0	-
Cantabria	8	62,5	25,0	12,5
Castilla y León	162	34,6	64,8	0,6
Castilla-La Mancha	79	48,1	39,2	12,7
Cataluña	107	34,6	65,4	-
Comunidad Valenciana	156	57,1	23,7	19,2
Extremadura	19	57,9	10,5	31,6
Galicia	66	53,0	43,9	3,0
Madrid (Comunidad de)	117	54,7	23,9	21,4
Murcia (Región de)	43	51,2	48,8	-
Navarra (Comunidad Foral de)	20	40,0	45,0	15,0
País Vasco	37	54,1	37,8	8,1
Rioja (La)	5	60,0	20,0	20,0
Ceuta	4	75,0	25,0	-
Melilla	3	66,7	33,3	-
<b>TIPOLOGÍA DE MUSEO</b>				
Arqueológico	158	53,8	36,7	9,5
Arte Contemporáneo	69	76,8	10,1	13,0
Artes Decorativas	18	50,0	44,4	5,6
Bellas Artes	85	51,8	42,4	5,9
Casa-Museo	72	44,4	45,8	9,7
Ciencia y Tecnología	39	51,3	43,6	5,1
Ciencias Naturales e Historia Natural	37	43,2	43,2	13,5
De Sitio	27	40,7	44,4	14,8
Especializado	222	39,6	50,0	10,4
Etnografía y Antropología	156	50,6	39,7	9,6
General	141	50,4	41,8	7,8
Historia	50	60,0	30,0	10,0
Otros	51	52,9	35,3	11,8

## 5.2. Distribución porcentual de los Museos y Colecciones según tipo de publicación realizada, por comunidad autónoma.

(continúa)

	TOTAL	HA EDITADO PUBLICACIONES (%)		No consta
		SI	NO	
<b>PUBLICACIONES PERIÓDICAS</b>				
<b>TOTAL</b>	<b>1.125</b>	<b>19,2</b>	<b>62,1</b>	<b>18,7</b>
Andalucía	161	17,4	72,0	10,6
Aragón	41	17,1	68,3	14,6
Asturias (Principado de)	26	19,2	73,1	7,7
Balears (Illes)	51	21,6	66,7	11,8
Canarias	20	35,0	65,0	-
Cantabria	8	25,0	62,5	12,5
Castilla y León	162	9,3	88,9	1,9
Castilla-La Mancha	79	13,9	64,6	21,5
Cataluña	107	29,9	0,9	69,2
Comunidad Valenciana	156	17,3	62,2	20,5
Extremadura	19	26,3	36,8	36,8
Galicia	66	25,8	71,2	3,0
Madrid (Comunidad de)	117	26,5	43,6	29,9
Murcia (Región de)	43	23,3	72,1	4,7
Navarra (Comunidad Foral de)	20	5,0	75,0	20,0
País Vasco	37	18,9	78,4	2,7
Rioja (La)	5	-	80,0	20,0
Ceuta	4	-	100,0	-
Melilla	3	-	100,0	-
<b>CATÁLOGOS CIENTÍFICOS</b>				
<b>TOTAL</b>	<b>1.125</b>	<b>26,8</b>	<b>57,2</b>	<b>15,9</b>
Andalucía	161	15,5	73,3	11,2
Aragón	41	14,6	70,7	14,6
Asturias (Principado de)	26	42,3	50,0	7,7
Balears (Illes)	51	37,3	49,0	13,7
Canarias	20	30,0	70,0	-
Cantabria	8	12,5	75,0	12,5
Castilla y León	162	17,3	82,1	0,6
Castilla-La Mancha	79	13,9	64,6	21,5
Cataluña	107	58,9	0,9	40,2
Comunidad Valenciana	156	23,7	53,2	23,1
Extremadura	19	26,3	42,1	31,6
Galicia	66	25,8	71,2	3,0
Madrid (Comunidad de)	117	38,5	34,2	27,4
Murcia (Región de)	43	20,9	76,7	2,3
Navarra (Comunidad Foral de)	20	20,0	60,0	20,0
País Vasco	37	29,7	64,9	5,4
Rioja (La)	5	40,0	40,0	20,0
Ceuta	4	50,0	50,0	-
Melilla	3	-	100,0	-

## 5.2. Distribución porcentual de los Museos y Colecciones según tipo de publicación realizada, por comunidad autónoma.

(continúa)

	TOTAL	HA EDITADO PUBLICACIONES (%)		
		SI	NO	No consta
<b>GUÍAS</b>				
<b>TOTAL</b>	<b>1.125</b>	<b>46,9</b>	<b>37,7</b>	<b>15,4</b>
Andalucía	161	42,9	46,6	10,6
Aragón	41	43,9	43,9	12,2
Asturias (Principado de)	26	73,1	19,2	7,7
Balears (Illes)	51	51,0	39,2	9,8
Canarias	20	30,0	70,0	-
Cantabria	8	37,5	50,0	12,5
Castilla y León	162	50,0	48,8	1,2
Castilla-La Mancha	79	36,7	44,3	19,0
Cataluña	107	50,5	0,9	48,6
Comunidad Valenciana	156	50,0	32,7	17,3
Extremadura	19	47,4	21,1	31,6
Galicia	66	36,4	62,1	1,5
Madrid (Comunidad de)	117	53,0	21,4	25,6
Murcia (Región de)	43	46,5	48,8	4,7
Navarra (Comunidad Foral de)	20	30,0	45,0	25,0
País Vasco	37	48,6	45,9	5,4
Rioja (La)	5	40,0	40,0	20,0
Ceuta	4	75,0	25,0	-
Melilla	3	33,3	66,7	-
<b>MATERIAL DIDÁCTICO</b>				
<b>TOTAL</b>	<b>1.125</b>	<b>36,4</b>	<b>50,2</b>	<b>13,3</b>
Andalucía	161	32,9	56,5	10,6
Aragón	41	36,6	51,2	12,2
Asturias (Principado de)	26	57,7	34,6	7,7
Balears (Illes)	51	37,3	51,0	11,8
Canarias	20	55,0	45,0	-
Cantabria	8	37,5	50,0	12,5
Castilla y León	162	22,2	76,5	1,2
Castilla-La Mancha	79	21,5	58,2	20,3
Cataluña	107	85,0	0,9	14,0
Comunidad Valenciana	156	36,5	43,6	19,9
Extremadura	19	31,6	42,1	26,3
Galicia	66	31,8	65,2	3,0
Madrid (Comunidad de)	117	24,8	42,7	32,5
Murcia (Región de)	43	30,2	69,8	-
Navarra (Comunidad Foral de)	20	30,0	40,0	30,0
País Vasco	37	40,5	54,1	5,4
Rioja (La)	5	20,0	60,0	20,0
Ceuta	4	50,0	50,0	-
Melilla	3	-	66,7	33,3

## 5.2. Distribución porcentual de los Museos y Colecciones según tipo de publicación realizada, por comunidad autónoma.

	TOTAL	HA EDITADO PUBLICACIONES (%)		(conclusión)
		SI	NO	No consta
<b>MATERIAL DIVULGATIVO</b>				
<b>TOTAL</b>	<b>1.125</b>	<b>55,7</b>	<b>34,0</b>	<b>10,3</b>
Andalucía	161	55,9	34,8	9,3
Aragón	41	41,5	46,3	12,2
Asturias (Principado de)	26	73,1	19,2	7,7
Balears (Illes)	51	70,6	21,6	7,8
Canarias	20	60,0	40,0	-
Cantabria	8	37,5	50,0	12,5
Castilla y León	162	48,1	51,2	0,6
Castilla-La Mancha	79	43,0	38,0	19,0
Cataluña	107	97,2	0,9	1,9
Comunidad Valenciana	156	55,8	28,8	15,4
Extremadura	19	63,2	26,3	10,5
Galicia	66	48,5	43,9	7,6
Madrid (Comunidad de)	117	42,7	29,9	27,4
Murcia (Región de)	43	46,5	53,5	-
Navarra (Comunidad Foral de)	20	50,0	25,0	25,0
País Vasco	37	45,9	48,6	5,4
Rioja (La)	5	20,0	60,0	20,0
Ceuta	4	50,0	50,0	-
Melilla	3	100,0	-	-

## 5.3. Distribución porcentual de los Museos y Colecciones según tipo de publicación realizada, por tipología de museo.

(continúa)

	TOTAL	HA EDITADO PUBLICACIONES (%)		No consta
		SI	NO	
<b>PUBLICACIONES PERIÓDICAS</b>				
<b>TOTAL</b>	<b>1.125</b>	<b>19,2</b>	<b>62,1</b>	<b>18,7</b>
Arqueológico	158	29,7	57,0	13,3
Arte Contemporáneo	69	27,5	60,9	11,6
Artes Decorativas	18	5,6	44,4	50,0
Bellas Artes	85	20,0	50,6	29,4
Casa-Museo	72	20,8	63,9	15,3
Ciencia y Tecnología	39	10,3	64,1	25,6
Ciencias Naturales e Historia Natural	37	29,7	56,8	13,5
De Sitio	27	22,2	63,0	14,8
Especializado	222	10,4	73,9	15,8
Etnografía y Antropología	156	11,5	69,2	19,2
General	141	27,0	46,8	26,2
Historia	50	12,0	72,0	16,0
Otros	51	21,6	64,7	13,7
<b>CATÁLOGOS CIENTÍFICOS</b>				
<b>TOTAL</b>	<b>1.125</b>	<b>26,8</b>	<b>57,2</b>	<b>15,9</b>
Arqueológico	158	23,4	62,0	14,6
Arte Contemporáneo	69	44,9	42,0	13,0
Artes Decorativas	18	38,9	33,3	27,8
Bellas Artes	85	58,8	29,4	11,8
Casa-Museo	72	20,8	63,9	15,3
Ciencia y Tecnología	39	38,5	48,7	12,8
Ciencias Naturales e Historia Natural	37	32,4	48,6	18,9
De Sitio	27	14,8	70,4	14,8
Especializado	222	19,4	65,8	14,9
Etnografía y Antropología	156	13,5	67,9	18,6
General	141	34,0	45,4	20,6
Historia	50	20,0	66,0	14,0
Otros	51	17,6	68,6	13,7

## 5.3. Distribución porcentual de los Museos y Colecciones según tipo de publicación realizada, por tipología de museo.

(continúa)

	TOTAL	HA EDITADO PUBLICACIONES (%)		
		SI	NO	No consta
<b>GUÍAS</b>				
<b>TOTAL</b>	<b>1.125</b>	<b>46,9</b>	<b>37,7</b>	<b>15,4</b>
Arqueológico	158	51,3	36,7	12,0
Arte Contemporáneo	69	43,5	37,7	18,8
Artes Decorativas	18	33,3	22,2	44,4
Bellas Artes	85	57,6	24,7	17,6
Casa-Museo	72	48,6	38,9	12,5
Ciencia y Tecnología	39	51,3	35,9	12,8
Ciencias Naturales e Historia Natural	37	40,5	43,2	16,2
De Sitio	27	37,0	51,9	11,1
Especializado	222	50,5	36,5	13,1
Etnografía y Antropología	156	35,3	49,4	15,4
General	141	48,2	28,4	23,4
Historia	50	56,0	38,0	6,0
Otros	51	37,3	51,0	11,8
<b>MATERIAL DIDÁCTICO</b>				
<b>TOTAL</b>	<b>1.125</b>	<b>36,4</b>	<b>50,2</b>	<b>13,3</b>
Arqueológico	158	42,4	46,8	10,8
Arte Contemporáneo	69	34,8	46,4	18,8
Artes Decorativas	18	50,0	33,3	16,7
Bellas Artes	85	54,1	34,1	11,8
Casa-Museo	72	25,0	58,3	16,7
Ciencia y Tecnología	39	59,0	33,3	7,7
Ciencias Naturales e Historia Natural	37	51,4	40,5	8,1
De Sitio	27	40,7	44,4	14,8
Especializado	222	20,7	64,9	14,4
Etnografía y Antropología	156	32,7	53,8	13,5
General	141	48,2	37,6	14,2
Historia	50	32,0	56,0	12,0
Otros	51	23,5	64,7	11,8

## 5.3. Distribución porcentual de los Museos y Colecciones según tipo de publicación realizada, por tipología de museo.

	TOTAL	HA EDITADO PUBLICACIONES (%)		(conclusión)
		SI	NO	No consta
<b>MATERIAL DIVULGATIVO</b>				
<b>TOTAL</b>	<b>1.125</b>	<b>55,7</b>	<b>34,0</b>	<b>10,3</b>
Arqueológico	158	56,3	35,4	8,2
Arte Contemporáneo	69	49,3	33,3	17,4
Artes Decorativas	18	72,2	11,1	16,7
Bellas Artes	85	68,2	25,9	5,9
Casa-Museo	72	47,2	40,3	12,5
Ciencia y Tecnología	39	66,7	25,6	7,7
Ciencias Naturales e Historia Natural	37	48,6	40,5	10,8
De Sitio	27	63,0	25,9	11,1
Especializado	222	50,0	38,7	11,3
Etnografía y Antropología	156	51,3	36,5	12,2
General	141	63,8	27,7	8,5
Historia	50	52,0	36,0	12,0
Otros	51	60,8	35,3	3,9



## 5.4. Distribución porcentual de los Museos y Colecciones según otras actividades realizadas, por comunidad autónoma.

(continúa)

	TOTAL	HA REALIZADO ACTIVIDADES (%)		No consta
		SI	NO	
<b>ACTIVIDADES INFANTILES</b>				
<b>TOTAL</b>	<b>1.125</b>	<b>38,6</b>	<b>50,9</b>	<b>10,5</b>
Andalucía	161	49,1	39,1	11,8
Aragón	41	39,0	48,8	12,2
Asturias (Principado de)	26	65,4	26,9	7,7
Balears (Illes)	51	37,3	51,0	11,8
Canarias	20	75,0	25,0	-
Cantabria	8	37,5	50,0	12,5
Castilla y León	162	25,9	73,5	0,6
Castilla-La Mancha	79	35,4	51,9	12,7
Cataluña	107	35,5	64,5	-
Comunidad Valenciana	156	41,7	39,7	18,6
Extremadura	19	26,3	36,8	36,8
Galicia	66	43,9	53,0	3,0
Madrid (Comunidad de)	117	27,4	47,0	25,6
Murcia (Región de)	43	48,8	51,2	-
Navarra (Comunidad Foral de)	20	25,0	60,0	15,0
País Vasco	37	45,9	48,6	5,4
Rioja (La)	5	20,0	60,0	20,0
Ceuta	4	50,0	50,0	-
Melilla	3	-	100,0	-
<b>ACTIVIDADES CON OTROS COLECTIVOS</b>				
<b>TOTAL</b>	<b>1.125</b>	<b>37,1</b>	<b>52,0</b>	<b>10,9</b>
Andalucía	161	50,3	39,1	10,6
Aragón	41	41,5	46,3	12,2
Asturias (Principado de)	26	57,7	34,6	7,7
Balears (Illes)	51	33,3	52,9	13,7
Canarias	20	65,0	35,0	-
Cantabria	8	25,0	62,5	12,5
Castilla y León	162	26,5	72,8	0,6
Castilla-La Mancha	79	40,5	46,8	12,7
Cataluña	107	45,8	54,2	-
Comunidad Valenciana	156	36,5	42,3	21,2
Extremadura	19	31,6	26,3	42,1
Galicia	66	21,2	75,8	3,0
Madrid (Comunidad de)	117	30,8	43,6	25,6
Murcia (Región de)	43	30,2	69,8	-
Navarra (Comunidad Foral de)	20	20,0	60,0	20,0
País Vasco	37	40,5	54,1	5,4
Rioja (La)	5	40,0	40,0	20,0
Ceuta	4	-	100,0	-
Melilla	3	33,3	66,7	-

## 5.4. Distribución porcentual de los Museos y Colecciones según otras actividades realizadas, por comunidad autónoma.

(continúa)

	TOTAL	HA REALIZADO ACTIVIDADES (%)		No consta
		SI	NO	
<b>CONCIERTOS</b>				
<b>TOTAL</b>	<b>1.125</b>	<b>22,7</b>	<b>56,6</b>	<b>20,7</b>
Andalucía	161	32,9	55,9	11,2
Aragón	41	22,0	63,4	14,6
Asturias (Principado de)	26	42,3	50,0	7,7
Balears (Illes)	51	37,3	49,0	13,7
Canarias	20	25,0	75,0	-
Cantabria	8	25,0	62,5	12,5
Castilla y León	162	21,0	78,4	0,6
Castilla-La Mancha	79	17,7	69,6	12,7
Cataluña	107	0,9	-	99,1
Comunidad Valenciana	156	17,3	60,3	22,4
Extremadura	19	42,1	21,1	36,8
Galicia	66	31,8	65,2	3,0
Madrid (Comunidad de)	117	27,4	46,2	26,5
Murcia (Región de)	43	20,9	76,7	2,3
Navarra (Comunidad Foral de)	20	30,0	55,0	15,0
País Vasco	37	10,8	83,8	5,4
Rioja (La)	5	-	80,0	20,0
Ceuta	4	-	100,0	-
Melilla	3	-	100,0	-
<b>CONFERENCIAS</b>				
<b>TOTAL</b>	<b>1.125</b>	<b>43,1</b>	<b>47,2</b>	<b>9,7</b>
Andalucía	161	54,0	36,0	9,9
Aragón	41	36,6	51,2	12,2
Asturias (Principado de)	26	50,0	42,3	7,7
Balears (Illes)	51	43,1	49,0	7,8
Canarias	20	80,0	20,0	-
Cantabria	8	37,5	50,0	12,5
Castilla y León	162	22,2	77,2	0,6
Castilla-La Mancha	79	30,4	57,0	12,7
Cataluña	107	51,4	48,6	-
Comunidad Valenciana	156	39,1	42,3	18,6
Extremadura	19	47,4	10,5	42,1
Galicia	66	48,5	48,5	3,0
Madrid (Comunidad de)	117	44,4	34,2	21,4
Murcia (Región de)	43	67,4	32,6	-
Navarra (Comunidad Foral de)	20	30,0	55,0	15,0
País Vasco	37	56,8	37,8	5,4
Rioja (La)	5	0,0	80,0	20,0
Ceuta	4	25,0	75,0	-
Melilla	3	100,0	-	-

## 5.4. Distribución porcentual de los Museos y Colecciones según otras actividades realizadas, por comunidad autónoma.

(continúa)

	TOTAL	HA REALIZADO ACTIVIDADES (%)		No consta
		SI	NO	
<b>CURSOS Y SEMINARIOS</b>				
<b>TOTAL</b>	<b>1.125</b>	<b>28,9</b>	<b>60,1</b>	<b>11,0</b>
Andalucía	161	34,8	54,0	11,2
Aragón	41	19,5	68,3	12,2
Asturias (Principado de)	26	34,6	57,7	7,7
Balears (Illes)	51	25,5	64,7	9,8
Canarias	20	60,0	40,0	-
Cantabria	8	50,0	37,5	12,5
Castilla y León	162	9,9	89,5	0,6
Castilla-La Mancha	79	25,3	62,0	12,7
Cataluña	107	50,5	49,5	-
Comunidad Valenciana	156	17,9	59,6	22,4
Extremadura	19	31,6	31,6	36,8
Galicia	66	33,3	63,6	3,0
Madrid (Comunidad de)	117	35,9	36,8	27,4
Murcia (Región de)	43	34,9	65,1	-
Navarra (Comunidad Foral de)	20	20,0	65,0	15,0
País Vasco	37	35,1	59,5	5,4
Rioja (La)	5	-	80,0	20,0
Ceuta	4	25,0	75,0	-
Melilla	3	66,7	33,3	-
<b>PROYECCIONES</b>				
<b>TOTAL</b>	<b>1.125</b>	<b>25,5</b>	<b>62,0</b>	<b>12,4</b>
Andalucía	161	32,3	55,3	12,4
Aragón	41	34,1	53,7	12,2
Asturias (Principado de)	26	30,8	61,5	7,7
Balears (Illes)	51	17,6	62,7	19,6
Canarias	20	35,0	65,0	-
Cantabria	8	12,5	75,0	12,5
Castilla y León	162	16,7	82,7	0,6
Castilla-La Mancha	79	24,1	63,3	12,7
Cataluña	107	15,9	84,1	-
Comunidad Valenciana	156	26,9	50,0	23,1
Extremadura	19	36,8	15,8	47,4
Galicia	66	30,3	66,7	3,0
Madrid (Comunidad de)	117	24,8	44,4	30,8
Murcia (Región de)	43	32,6	67,4	-
Navarra (Comunidad Foral de)	20	25,0	55,0	20,0
País Vasco	37	35,1	56,8	8,1
Rioja (La)	5	20,0	60,0	20,0
Ceuta	4	-	100,0	-
Melilla	3	66,7	33,3	-

## 5.4. Distribución porcentual de los Museos y Colecciones según otras actividades realizadas, por comunidad autónoma.

	TOTAL	HA REALIZADO ACTIVIDADES (%)		(conclusión)
		SI	NO	No consta
<b>VISITAS GUIADAS</b>				
<b>TOTAL</b>	<b>1.125</b>	<b>71,3</b>	<b>21,2</b>	<b>7,6</b>
Andalucía	161	77,0	14,3	8,7
Aragón	41	48,8	31,7	19,5
Asturias (Principado de)	26	76,9	15,4	7,7
Balears (Illes)	51	58,8	33,3	7,8
Canarias	20	80,0	20,0	-
Cantabria	8	62,5	25,0	12,5
Castilla y León	162	67,3	32,1	0,6
Castilla-La Mancha	79	63,3	25,3	11,4
Cataluña	107	63,6	36,4	-
Comunidad Valenciana	156	73,7	13,5	12,8
Extremadura	19	100,0	-	-
Galicia	66	78,8	18,2	3,0
Madrid (Comunidad de)	117	71,8	12,0	16,2
Murcia (Región de)	43	79,1	20,9	-
Navarra (Comunidad Foral de)	20	75,0	10,0	15,0
País Vasco	37	83,8	13,5	2,7
Rioja (La)	5	60,0	20,0	20,0
Ceuta	4	100,0	-	-
Melilla	3	100,0	-	-

## 5.5. Distribución porcentual de los Museos y Colecciones según otras actividades realizadas, por tipología de museo.

(continúa)

	TOTAL	HA REALIZADO ACTIVIDADES (%)		No consta
		SI	NO	
<b>ACTIVIDADES INFANTILES</b>				
<b>TOTAL</b>	<b>1.125</b>	<b>38,6</b>	<b>50,9</b>	<b>10,5</b>
Arqueológico	158	51,9	38,6	9,5
Arte Contemporáneo	69	52,2	30,4	17,4
Artes Decorativas	18	33,3	61,1	5,6
Bellas Artes	85	38,8	55,3	5,9
Casa-Museo	72	27,8	59,7	12,5
Ciencia y Tecnología	39	23,1	69,2	7,7
Ciencias Naturales e Historia Natural	37	45,9	40,5	13,5
De Sitio	27	44,4	44,4	11,1
Especializado	222	22,5	65,3	12,2
Etnografía y Antropología	156	42,9	47,4	9,6
General	141	45,4	46,8	7,8
Historia	50	36,0	52,0	12,0
Otros	51	39,2	49,0	11,8
<b>ACTIVIDADES CON OTROS COLECTIVOS</b>				
<b>TOTAL</b>	<b>1.125</b>	<b>37,1</b>	<b>52,0</b>	<b>10,9</b>
Arqueológico	158	43,0	47,5	9,5
Arte Contemporáneo	69	46,4	33,3	20,3
Artes Decorativas	18	50,0	44,4	5,6
Bellas Artes	85	50,6	43,5	5,9
Casa-Museo	72	36,1	52,8	11,1
Ciencia y Tecnología	39	41,0	51,3	7,7
Ciencias Naturales e Historia Natural	37	35,1	51,4	13,5
De Sitio	27	33,3	55,6	11,1
Especializado	222	21,2	66,2	12,6
Etnografía y Antropología	156	36,5	51,9	11,5
General	141	39,0	52,5	8,5
Historia	50	48,0	42,0	10,0
Otros	51	35,3	52,9	11,8

## 5.5. Distribución porcentual de los Museos y Colecciones según otras actividades realizadas, por tipología de museo.

(continúa)

	TOTAL	HA REALIZADO ACTIVIDADES (%)		No consta
		SI	NO	
<b>CONCIERTOS</b>				
<b>TOTAL</b>	<b>1.125</b>	<b>22,7</b>	<b>56,6</b>	<b>20,7</b>
Arqueológico	158	15,8	67,1	17,1
Arte Contemporáneo	69	43,5	39,1	17,4
Artes Decorativas	18	11,1	38,9	50,0
Bellas Artes	85	34,1	32,9	32,9
Casa-Museo	72	37,5	52,8	9,7
Ciencia y Tecnología	39	10,3	53,8	35,9
Ciencias Naturales e Historia Natural	37	2,7	67,6	29,7
De Sitio	27	33,3	55,6	11,1
Especializado	222	20,7	65,8	13,5
Etnografía y Antropología	156	14,7	66,0	19,2
General	141	20,6	44,0	35,5
Historia	50	24,0	62,0	14,0
Otros	51	35,3	54,9	9,8
<b>CONFERENCIAS</b>				
<b>TOTAL</b>	<b>1.125</b>	<b>43,1</b>	<b>47,2</b>	<b>9,7</b>
Arqueológico	158	50,0	40,5	9,5
Arte Contemporáneo	69	59,4	27,5	13,0
Artes Decorativas	18	22,2	72,2	5,6
Bellas Artes	85	60,0	34,1	5,9
Casa-Museo	72	50,0	41,7	8,3
Ciencia y Tecnología	39	43,6	51,3	5,1
Ciencias Naturales e Historia Natural	37	40,5	45,9	13,5
De Sitio	27	37,0	48,1	14,8
Especializado	222	26,6	63,1	10,4
Etnografía y Antropología	156	35,9	53,8	10,3
General	141	46,1	45,4	8,5
Historia	50	54,0	36,0	10,0
Otros	51	49,0	39,2	11,8

## 5.5. Distribución porcentual de los Museos y Colecciones según otras actividades realizadas, por tipología de museo.

(continúa)

	TOTAL	HA REALIZADO ACTIVIDADES (%)		No consta
		SI	NO	
<b>CURSOS Y SEMINARIOS</b>				
<b>TOTAL</b>	<b>1.125</b>	<b>28,9</b>	<b>60,1</b>	<b>11,0</b>
Arqueológico	158	32,9	55,7	11,4
Arte Contemporáneo	69	40,6	43,5	15,9
Artes Decorativas	18	27,8	66,7	5,6
Bellas Artes	85	43,5	50,6	5,9
Casa-Museo	72	31,9	58,3	9,7
Ciencia y Tecnología	39	35,9	51,3	12,8
Ciencias Naturales e Historia Natural	37	35,1	54,1	10,8
De Sitio	27	18,5	66,7	14,8
Especializado	222	13,5	74,3	12,2
Etnografía y Antropología	156	23,1	66,0	10,9
General	141	34,8	56,0	9,2
Historia	50	30,0	58,0	12,0
Otros	51	35,3	52,9	11,8
<b>PROYECCIONES</b>				
<b>TOTAL</b>	<b>1.125</b>	<b>25,5</b>	<b>62,0</b>	<b>12,4</b>
Arqueológico	158	25,9	61,4	12,7
Arte Contemporáneo	69	31,9	46,4	21,7
Artes Decorativas	18	5,6	88,9	5,6
Bellas Artes	85	23,5	68,2	8,2
Casa-Museo	72	23,6	61,1	15,3
Ciencia y Tecnología	39	33,3	56,4	10,3
Ciencias Naturales e Historia Natural	37	29,7	54,1	16,2
De Sitio	27	14,8	70,4	14,8
Especializado	222	20,3	66,2	13,5
Etnografía y Antropología	156	30,1	59,0	10,9
General	141	22,0	69,5	8,5
Historia	50	34,0	52,0	14,0
Otros	51	35,3	52,9	11,8

## 5.5. Distribución porcentual de los Museos y Colecciones según otras actividades realizadas, por tipología de museo.

	TOTAL	HA REALIZADO ACTIVIDADES (%)		(conclusión)
		SI	NO	No consta
<b>VISITAS GUIADAS</b>				
<b>TOTAL</b>	<b>1.125</b>	<b>71,3</b>	<b>21,2</b>	<b>7,6</b>
Arqueológico	158	76,6	15,8	7,6
Arte Contemporáneo	69	66,7	20,3	13,0
Artes Decorativas	18	66,7	27,8	5,6
Bellas Artes	85	75,3	20,0	4,7
Casa-Museo	72	80,6	13,9	5,6
Ciencia y Tecnología	39	74,4	23,1	2,6
Ciencias Naturales e Historia Natural	37	64,9	27,0	8,1
De Sitio	27	66,7	22,2	11,1
Especializado	222	69,4	22,5	8,1
Etnografía y Antropología	156	66,7	25,0	8,3
General	141	69,5	22,7	7,8
Historia	50	78,0	12,0	10,0
Otros	51	68,6	29,4	2,0



**6. VISITANTES**

AÑO 2000

**6.1. Visitantes estimados (1) por tipología de museo.**

	<b>Nº DE MUSEOS Y COLECCIONES</b>	<b>TOTAL VISITANTES</b>	<b>VISITANTES POR MUSEO</b>	<b>VISITANTES POR MUSEO ABIERTO</b>
<b>TOTAL</b>	<b>1.125</b>	<b>42.455.484</b>	<b>37.738</b>	<b>39.715</b>
Arqueológico	<b>158</b>	3.162.978	20.019	21.087
Arte Contemporáneo	<b>69</b>	4.459.192	64.626	65.576
Artes Decorativas	<b>18</b>	734.809	40.823	43.224
Bellas Artes	<b>85</b>	11.263.801	132.515	135.708
Casa-Museo	<b>72</b>	2.046.152	28.419	28.819
Ciencia y Tecnología	<b>39</b>	1.200.273	30.776	34.294
Ciencias Naturales e Historia Natural	<b>37</b>	1.362.115	36.814	38.918
De Sitio	<b>27</b>	1.092.291	40.455	43.692
Especializado	<b>222</b>	5.472.554	24.651	25.936
Etnografía y Antropología	<b>156</b>	1.540.825	9.877	10.700
General	<b>141</b>	4.895.208	34.718	37.368
Historia	<b>50</b>	2.392.692	47.854	49.848
Otros	<b>51</b>	2.832.595	55.541	55.541

(1) Se refiere a los 1.125 museos y colecciones, una vez estimada la no respuesta de 138 museos y colecciones abiertos

## 6.2. Visitantes (1) por comunidad autónoma y por tipología de museo.

	NÚMERO DE MUSEOS Y COLECCIONES		VISITANTES (1)
	TOTAL	N (1)	
<b>TOTAL</b>	<b>1.125</b>	<b>931</b>	<b>38.067.315</b>
<b>COMUNIDAD AUTÓNOMA</b>			
Andalucía	161	121	4.400.421
Aragón	41	36	602.920
Asturias (Principado de)	26	23	581.803
Baleares (Illes)	51	43	2.567.163
Canarias	20	17	320.489
Cantabria	8	5	178.001
Castilla y León	162	136	2.804.631
Castilla-La Mancha	79	57	1.395.112
Cataluña	107	98	7.444.243
Comunidad Valenciana	156	138	2.418.836
Extremadura	19	14	764.430
Galicia	66	59	1.562.937
Madrid (Comunidad de)	117	91	9.867.556
Murcia (Región de)	43	37	717.623
Navarra (Comunidad Foral de)	20	15	354.257
País Vasco	37	32	1.965.660
Rioja (La)	5	3	83.311
Ceuta	4	4	22.567
Melilla	3	2	15.355
<b>TIPOLOGÍA DE MUSEO</b>			
Arqueológico	158	138	2.924.202
Arte Contemporáneo	69	48	3.842.687
Artes Decorativas	18	15	655.879
Bellas Artes	85	75	10.476.910
Casa-Museo	72	59	1.676.981
Ciencia y Tecnología	39	34	1.165.979
Ciencias Naturales e Historia Natural	37	31	1.243.906
De Sitio	27	24	1.048.599
Especializado	222	183	4.766.726
Etnografía y Antropología	156	129	1.335.432
General	141	112	4.388.267
Historia	50	44	2.265.007
Otros	51	39	2.276.740

(1) Se refiere a los museos y colecciones que informaron sobre el número de visitantes

## 6.3. Distribución porcentual de visitantes (1) según tipo de tarifa, por comunidad autónoma y por tipología de museo.

	NÚMERO DE MUSEOS Y COLECCIONES		TIPO DE TARIFA (%)		
	TOTAL	N (1)	Completa	Reducida	Gratuito
<b>TOTAL</b>	<b>1.125</b>	<b>500</b>	<b>30,3</b>	<b>13,6</b>	<b>56,2</b>
<b>COMUNIDAD AUTÓNOMA</b>					
Andalucía	161	65	16,1	14,7	69,1
Aragón	41	24	28,9	10,4	60,7
Asturias (Principado de)	26	22	22,0	15,4	62,6
Baleares (Illes)	51	15	32,8	14,0	53,2
Canarias	20	12	38,6	16,2	45,2
Cantabria	8	4	46,6	0,6	52,8
Castilla y León	162	83	39,1	20,1	40,7
Castilla-La Mancha	79	32	26,9	14,9	58,1
Cataluña	107	1	98,2	1,4	0,5
Comunidad Valenciana	156	75	9,5	7,3	83,2
Extremadura	19	10	29,9	1,1	69,1
Galicia	66	38	22,9	5,5	71,6
Madrid (Comunidad de)	117	60	35,1	13,5	51,4
Murcia (Región de)	43	19	13,0	11,6	75,4
Navarra (Comunidad Foral de)	20	10	20,4	14,0	65,6
País Vasco	37	21	48,0	19,0	33,0
Rioja (La)	5	3	28,9	11,4	59,7
Ceuta	4	4	0,0	0,0	100,0
Melilla	3	2	0,0	0,0	100,0
<b>TIPOLOGÍA DE MUSEO</b>					
Arqueológico	158	82	14,6	5,9	79,5
Arte Contemporáneo	69	28	29,7	13,6	56,7
Artes Decorativas	18	5	27,4	11,9	60,7
Bellas Artes	85	32	39,2	15,5	45,3
Casa-Museo	72	36	35,0	10,1	54,9
Ciencia y Tecnología	39	25	11,9	11,7	76,4
Ciencias Naturales e Historia Natural	37	16	63,5	14,0	22,5
De Sitio	27	19	12,6	6,7	80,7
Especializado	222	91	35,6	17,7	46,7
Etnografía y Antropología	156	64	20,2	6,8	73,0
General	141	53	22,7	19,9	57,5
Historia	50	28	39,4	18,2	42,3
Otros	51	21	7,5	0,4	92,1

(1) Se refiere a los museos y colecciones que informaron sobre visitantes según la tarifa de entrada

**6.4. Distribución porcentual de los Museos y Colecciones según hayan recibido visitas de grupos y solicitudes de investigación, por comunidad autónoma y por tipología de museo.**

	TOTAL	VISITAS DE GRUPOS (%)			SOLICITUDES DE INVESTIGACIÓN (%)		
		SI	NO	No consta	SI	NO	No consta
<b>TOTAL</b>	<b>1.125</b>	<b>82,2</b>	<b>4,7</b>	<b>13,1</b>	<b>38,0</b>	<b>28,9</b>	<b>33,1</b>
<b>COMUNIDAD AUTÓNOMA</b>							
Andalucía	161	70,8	7,5	21,7	40,4	33,5	26,1
Aragón	41	85,4	2,4	12,2	43,9	26,8	29,3
Asturias (Principado de)	26	88,5	3,8	7,7	46,2	38,5	15,4
Baleares (Illes)	51	76,5	5,9	17,6	23,5	11,8	64,7
Canarias	20	90,0	-	10,0	35,0	30,0	35,0
Cantabria	8	62,5	12,5	25,0	62,5	25,0	12,5
Castilla y León	162	92,0	3,7	4,3	35,8	60,5	3,7
Castilla-La Mancha	79	74,7	5,1	20,3	41,8	25,3	32,9
Cataluña	107	100,0	-	-	-	0,9	99,1
Comunidad Valenciana	156	80,8	1,9	17,3	47,4	19,2	33,3
Extremadura	19	78,9	-	21,1	26,3	26,3	47,4
Galicia	66	89,4	6,1	4,5	66,7	24,2	9,1
Madrid (Comunidad de)	117	74,4	6,8	18,8	47,0	15,4	37,6
Murcia (Región de)	43	88,4	11,6	-	37,2	55,8	7,0
Navarra (Comunidad Foral de)	20	70,0	-	30,0	25,0	20,0	55,0
País Vasco	37	81,1	8,1	10,8	43,2	37,8	18,9
Rioja (La)	5	60,0	-	40,0	40,0	20,0	40,0
Ceuta	4	50,0	50,0	-	25,0	75,0	-
Melilla	3	66,7	-	33,3	-	66,7	33,3
<b>TIPOLOGÍA DE MUSEO</b>							
Arqueológico	158	85,4	5,7	8,9	51,9	21,5	26,6
Arte Contemporáneo	69	68,1	8,7	23,2	24,6	34,8	40,6
Artes Decorativas	18	88,9	-	11,1	38,9	5,6	55,6
Bellas Artes	85	82,4	5,9	11,8	40,0	14,1	45,9
Casa-Museo	72	86,1	4,2	9,7	41,7	36,1	22,2
Ciencia y Tecnología	39	92,3	2,6	5,1	25,6	20,5	53,8
Ciencias Naturales e Historia Natural	37	83,8	2,7	13,5	32,4	16,2	51,4
De Sitio	27	85,2	-	14,8	51,9	29,6	18,5
Especializado	222	84,7	2,7	12,6	37,4	39,2	23,4
Etnografía y Antropología	156	74,4	7,7	17,9	29,5	39,7	30,8
General	141	82,3	4,3	13,5	40,4	12,1	47,5
Historia	50	90,0	2,0	8,0	48,0	24,0	28,0
Otros	51	78,4	5,9	15,7	23,5	54,9	21,6

## 7.1 Personal estimado (1) adscrito a los Museos y Colecciones, por tipología de museo.

	Nº DE MUSEOS Y COLECCIONES	TOTAL PERSONAL ADSCRITO	PERSONAL ADSCRITO POR MUSEO
<b>TOTAL</b>	<b>1.125</b>	<b>10.951</b>	<b>9,7</b>
Arqueológico	158	1.408	8,9
Arte Contemporáneo	69	968	14,0
Artes Decorativas	18	203	11,3
Bellas Artes	85	1.857	21,9
Casa-Museo	72	487	6,8
Ciencia y Tecnología	39	384	9,8
Ciencias Naturales e Historia Natural	37	683	18,5
De Sitio	27	245	9,1
Especializado	222	1.332	6,0
Etnografía y Antropología	156	819	5,3
General	141	1.356	9,6
Historia	50	506	10,1
Otros	51	704	13,8

(1) Se refiere a los 1.125 museos y colecciones, una vez estimada la no respuesta de 304 museos y colecciones

## 7.2. Personal adscrito (1) a los Museos y Colecciones, por comunidad autónoma y por tipología de museo.

	N (1)	PERSONAL ADSCRITO (1)	GÉNERO (%)		DEDICACIÓN (%)		SITUACIÓN LABORAL (%)		
			Hombres	Mujeres	A tiempo completo	A tiempo parcial	Fijos	Even- tuales	En prácticas
<b>TOTAL</b>	<b>821</b>	<b>8.827</b>	<b>47,5</b>	<b>52,5</b>	<b>82,9</b>	<b>17,1</b>	<b>74,4</b>	<b>20,5</b>	<b>5,1</b>
<b>COMUNIDAD AUTÓNOMA</b>									
Andalucía	121	1.114	54,6	45,4	72,9	27,1	66,4	28,7	4,9
Aragón	32	233	38,2	61,8	79,5	20,5	60,1	34,8	5,1
Asturias (Principado de)	22	155	49,7	50,3	79,4	20,6	75,9	21,3	2,8
Baleares (Illes)	36	235	46,4	53,6	81,6	18,4	62,9	27,9	9,3
Canarias	18	205	50,0	50,0	84,8	15,2	59,0	25,0	16,0
Cantabria	7	42	38,1	61,9	85,7	14,3	69,0	28,6	2,4
Castilla y León	96	529	44,6	55,4	72,9	27,1	68,6	26,6	4,8
Castilla-La Mancha	41	326	53,1	46,9	82,3	17,7	74,9	22,3	2,8
Cataluña	99	1.086	-	-	86,0	14,0	100,0	0,0	0,0
Comunidad Valenciana	106	906	50,0	50,0	70,2	29,8	52,0	39,1	8,9
Extremadura	15	181	55,2	44,8	84,9	15,1	62,7	35,4	1,9
Galicia	56	480	48,3	51,7	78,3	21,7	63,1	32,3	4,6
Madrid (Comunidad de)	89	2.666	44,1	55,9	92,1	7,9	80,6	13,5	5,9
Murcia (Región de)	30	173	56,1	43,9	87,6	12,4	80,4	14,7	4,9
Navarra (Comunidad Foral de)	10	72	26,4	73,6	80,6	19,4	63,6	30,3	6,1
País Vasco	33	361	42,4	57,6	87,3	12,7	79,5	16,1	4,4
Rioja (La)	5	19	38,9	61,1	83,3	16,7	72,2	27,8	0,0
Ceuta	3	30	60,0	40,0	66,7	33,3	73,3	26,7	0,0
Melilla	2	14	57,1	42,9	78,6	21,4	50,0	50,0	0,0
<b>TIPOLOGÍA DE MUSEO</b>									
Arqueológico	126	1.183	45,8	54,2	85,3	14,7	74,9	20,8	4,3
Arte Contemporáneo	58	860	40,0	60,0	88,8	11,2	81,9	15,4	2,7
Artes Decorativas	15	187	38,3	61,7	73,9	26,1	80,7	10,2	9,1
Bellas Artes	68	1.625	50,4	49,6	83,9	16,1	80,5	17,7	1,8
Casa-Museo	59	411	46,3	53,7	68,6	31,4	71,9	20,2	7,9
Ciencia y Tecnología	31	274	49,7	50,3	82,6	17,4	79,6	11,7	8,8
Ciencias Naturales e Historia Natural	21	541	53,6	46,4	92,4	7,6	58,2	18,2	23,6
De Sitio	18	182	58,2	41,8	91,0	9,0	66,5	32,4	1,1
Especializado	137	786	51,3	48,7	76,8	23,2	71,1	24,1	4,7
Etnografía y Antropología	99	619	41,2	58,8	77,0	23,0	69,4	27,1	3,5
General	116	1.195	47,3	52,7	82,8	17,2	78,3	17,9	3,8
Historia	39	420	53,4	46,6	80,9	19,1	63,6	31,1	5,4
Otros	34	544	45,3	54,7	85,0	15,0	69,4	28,0	2,6

(1) Se refiere a los museos y colecciones que informaron sobre el personal adscrito

## 7.3. Personal adscrito (1) a los Museos y Colecciones por categoría profesional.

	N (1)	PERSONAL ADSCRITO (1)	GÉNERO (%)		DEDICACIÓN (%)		SITUACIÓN LABORAL (%)		
			Hombres	Mujeres	A tiempo completo	A tiempo parcial	Fijos	Even- tuales	En prácticas
<b>TOTAL</b>	<b>821</b>	<b>8.827</b>	<b>47,5</b>	<b>52,5</b>	<b>82,9</b>	<b>17,1</b>	<b>74,4</b>	<b>20,5</b>	<b>5,1</b>
Personal técnico		2.417	45,2	54,8	82,1	17,9	69,6	19,8	10,6
Personal administrativo		1.532	41,1	58,9	88,6	11,4	85,8	13,3	0,9
Personal de mantenimiento y limpieza		1.291	48,8	51,2	68,3	31,7	69,9	29,2	0,9
Personal de vigilancia y seguridad		2.528	54,5	45,5	89,3	10,7	76,6	23,0	0,4
Otro personal		1.059	43,3	56,7	78,0	22,0	68,0	17,3	14,7

(1) Se refiere a los museos y colecciones que informaron sobre el personal adscrito

## 7.4. Personal voluntario (1) por categoría profesional.

N (1)	Total	PERSONAL VOLUNTARIO (%)				
		Técnico	Administrativo	Mantenimiento y limpieza	Vigilancia y seguridad	Otro personal
<b>821</b>	<b>1.438</b>	40,9	10,5	5,5	9,1	34,0

(1) Se refiere a los museos y colecciones que informaron sobre el personal voluntario